



Eskilstuna  
kommun

# ESKILS KÄLLAN

NR 1 | 2012



LOKALHISTORISK TIDSKRIFT

# ESKILS KÄLLAN

Eskilskällan står som samlingsnamn för samarbetet mellan arkiv, bibliotek och museer i Eskilstuna.

ADRESS  
Eskilskällan  
Box 17  
631 02 Eskilstuna

[eskilstuna.se/eskilskallan](http://eskilstuna.se/eskilskallan)

REDAKTION  
Cecilia Ahlqvist  
Tomas Carlberg  
Susanne Cassé  
Karin Isaksson  
Stefan Wistrand

ANSVARIG UTGIVARE  
Nils Mossberg

COPYRIGHT  
till text och bild hos respektive  
upphovsman

TRYCK  
April 2012,  
Östertälje tryckeri  
på 150 g Multiart Silk  
Typsnitt: Garamond och Myriad

GRAFISK FORM  
Lisa Sollenberg

LAYOUT  
Konsult och uppdrag,  
Kommunikation,  
Eskilstuna kommun

ISSN NR 2000-9003

OMSLAG  
Ångfartyget Eskilstuna II.  
Utsikt över ån från norr.  
Foto: AB Foto,  
Eskilstuna stadsmuseum

## *Innehåll*

Vattenvägar Eskilstuna – Torshälla	4
Bara vanligt vatten	6
Vattenkonst på stan	8
Badhus till nytta och nöje	11
Smått och gott	14

# Upptäck staden mellan sjöarna!

*Eskilstuna präglas av vatten. Vatten är avgörande för liv och hälsa, för kommunikation och som energikälla. Utan ån, Mälaren och Hjälmarén hade inte Eskilstuna blivit vad det är i dag.  
Via Eskilskällan kan du själv upptäcka vad vattnet har betytt!*

Information om vatten hittar du exempelvis i stadsfullmäktiges protokoll, hamndirektioners och sjösänkingsbolags arkiv, där du enkelt kan följa tillkomsten av stadens första vattenledningssystem och mycket annat. Vill ditt barn veta mer om vår historia längs vattnet – låna boken *Vattenvägen*. Eskilskällan syftar till att öka tillgängligheten för alla till de arkiv, böcker, fotografier och föremål som förvaras hos Eskilstunas arkiv, bibliotek och museer. Det gör vi genom att erbjuda en ingång till allt detta, inklusive råd av kunnig personal för att hitta rätt. Eskilskällan består dels av ett fysiskt rum i Stadsbiblioteket, där du kan träffa oss och själv ta del av källorna till Eskilstunas historia, dels av [eskilstuna.se/eskilskallan](http://eskilstuna.se/eskilskallan), där du kan hitta digitaliserat källmaterial och lokalthistoriska artiklar, samt denna skrift. Vi ordnar även mindre utställningar och en del program för att visa vad som går att hitta hos oss.



Trevlig läsning!

**Nils Mossberg**

Enhetschef Eskilstuna stadsarkiv och Eskilskällan



Foto: Okänd, Eskilstuna stadsmuseum

*Ångfartyget Eskilstuna I i centrum, utsikt mot väst och Sliphuset i fonden, kallbadhuset till höger och den så kallade skärgården till vänster.*

# Vattenvägar Eskilstuna – Torshälla

*Vattnet i Eskilstunaån utgjorde kraftkällan för Eskilstunas industrialisering. Kanalbyggandet möjliggjorde en omfattande båttrafik, för både varor och passagerare.*

Vattenvägen mellan Hjälmarens och Mälarens har varit farbar sedan urminnes tider, men vartefter landhöjningen snörde av ån bildades ett antal besvärliga forsar, där man tvingades rulla eller släpa de båtar man använde, förbi hindren. Det finns flera sådana svårframkomliga terrängavsnitt efter ån, exempelvis vid nuvarande Skjulsta och Tunafors.

Vid 1500-talets slut togs initiativ till att projektera och bygga en kanal mellan ovannämnda sjöar och dåtidens mest tekniska kompetens rekryterades för att genomföra kanalbygget.

Ett 30-tal år senare påbörjades för övrigt Hjälmare kanal, som till hälften finns i vår kommun.

Den allra äldsta delen av Eskilstuna kanal kan i dag ses i Skjulstaområdet, men kanske är också Lillån, i centrala Eskilstuna och mellan Stadsmuseet och Hamngatan, en del av denna äldsta farled? Kanalen med ett 20-tal slussar förföll efter en tid, på grund av att Hjälmare kanal stod klar 1639. Ån i Eskilstuna och Torshälla kom nu istället att nyttjas för bland annat drift av hamrar och kvarnar.

## Kanalbyggen

Först vid mitten av 1800-talet började man fundera på att återställa delar av ursprungskanalen. Det finns emellertid uppgifter, dock litet osäkra, om att det redan på 1830-talet fanns en präm för transport av passagerare och varor på ån mellan Eskilstuna och Torshälla. Säkert är att ett ångfartyg, kallat Näcken, köptes in redan 1851 med kapacitet för upp till 100 passagerare. En resa mellan städerna kunde ta uppemot en timme.

Flera fabrikörer träffades 1852, och utsåg direktör Ståhlberg att representera Eskilstuna stad vid ett möte i Örebro, där sänkningen av Hjälmarren skulle diskuteras. Samtidigt lades ett förslag fram om att anlägga en ny sträckning av Eskilstuna kanal i Torshälla med tillhörande tvillingssluss, kallad Eskilstuna Nedre Kanal, samt att bygga en träsluss i Eskilstuna, kallad Carl Gustafs Stads Sluss och ibland Eskilstuna Övre Kanal. Arbetet kom igång ganska raskt och 1860 kunde den nedre kanalen invigas. Sedan fortsatte kanalarbetet och 1865 kunde slussen i Eskilstuna invigas med pompa och ståt med ångfartyget Sven Rinman.

## Varu- och persontrafik

Slussarna och kanalen kom att användas som varustransportled för Eskilstunas dåvarande exportindustri, men också för leve-

ranser av bränsle med mera och inte minst som farled för nio passagerarångfartyg. Fartygen var Sven Rinman, Eskilstuna, Eskilstuna I, Eskilstuna II, Eskilstuna III, Eskilstuna Express samt Eskil, Vulcanus och Tuna, varav de tre senare huvudsakligen var fraktfartyg. Dessa trafikerade sträckan Eskilstuna – Stockholm samt ett antal bryggor utmed färdleden. Ett av fartygen som tidigare trafikerade leden, Eskilstuna, förliste 1913 i Vasa skärgård varvid ett 30-tal passagerare omkom. Som genom ett under lyckades en person överleva genom att klättra upp i masttoppen och bli kvar där tills räddningen anlände. Ett annat av fartygen, Sven Rinman, såldes till Västindien, medan ett tredje uppges ha förlit vid nordafrikanska kusten.

Information finns om att det senaste ångfartyget med Eskilstuna som resmål, var kvar i drift till ett stycke in på 1950-talet. Sedan kom bilismen igång och endast ett fåtal varor skeppades på ån fram till mitten av 1960-talet.

I samband med att förslaget togs om att bygga låga icke-öppningsbara broar över ån, i första hand Gasverksbron, försvann intresset av att bevara farleden för båttrafik. 1998 och 1999 beslutade dock kommunen att låta rusta slussen i Eskilstuna och slussarna i Torshälla och en mycket låg kanalbåt, Gerda, köptes in för trafik mellan Torshälla hamn och Hamnplan i centrala Eskilstuna, vars trafik är uppskattad och värdefull för en stad med en stark åprägel som vår.



*Ångfartyget Eskil. Transport av tröskverk från Munktells.*



*Hällby Brunn, vykort med huset där man kunde "dricka brunn".*

## Bara vanligt vatten

*När människan för tusentals år sedan började sprida sig över jorden, var närheten till vatten den helt avgörande frågan för bosättningen.*

*Dels för kommunikationens skull, då det ända fram till 1900-talet var lättare att färdas över vatten än över land, men ännu viktigare var tillgången till färskt dricksvatten. Vattnet är starkt förknippat med liv och hälsa.*

Vi vet att människor kan överleva en längre tid utan fast föda, men utan vatten eller vätska går det inte att leva mer än en mycket kort tid. Därför bosatte sig människorna vid floderna och insjöarna. De tidiga kulturerna uppstod i tvåflodsländet runt Euftrat och Tigris i nuvarande Irak och i Egypten runt Nilen.

Här i Eskilstuna hittar vi de tidigaste bosättningarna runt Mälaren och Hjälmaren samt Eskilstunaåns ursprungliga kuster. Det finns många gamla intressanta fynd som visar på tidig bosättning vid närheten av dessa vatten.

Under 1800-talet när städernas befolkningstillväxt ökade starkt blev vatten och avloppsfrågorna ett allt större problem i

och med att befolkningen ökade. Gatorna var som stinkande avloppsdiken som spred både otrevliga odörer och sjukdomar. Rent dricksvatten var för många inte lätt att skaffa.

Det blev en av de viktigaste uppgifterna för städerna att ordna fungerande vatten- och avloppssystem som var ordentligt åtskilda. Många sjukdomar och sjukdomsepidemier spreds via dåligt dricksvatten, exempelvis förekom flera stora koleraepidemier i Sverige och även i Eskilstuna.

### Hälsobrunnar på modet

Under 1800-talet och tidigt 1900-tal blev det modernt att ”dricka brunn”, för att förbättra sin hälsa och bota eller förebygga sjukdomar. Sådana hälsobrunnar växte fram på många ställen. Vattnet skulle vara speciellt hälsobringande, gärna mineralhaltigt. I Södermanland låg en av de mest berömda i Bie utanför Katrineholm. Utöver att dricka av det nyttiga vattnet förordades sunt leverne med nyttig mat såsom grönsaker, och stor försiktighet med alkohol, tobak och kaffe. Gymnastik, promenader och kalla bad rekommenderades också. Om detta kan man läsa i Anneli Jordahls bok *Augustenbad en sommar*.

I Eskilstuna fanns flera hälsobrunnar, till exempel Hällbybrunn. I Vallby där jag bor ska det också ha funnits en brunn med särskilt hälsosamt vatten. Den källan ska ha legat i Slätviken nära det gamla pensionatet.

I Eskilstuna finns en till stor del naturlig rening av vattnet, då det rinner genom rullstensåsar. Därför behöver det inte tillsättas lika mycket klor, som det behövs i de kommuner som tar sitt dricksvatten exempelvis direkt från Mälaren. Eskilstuna har därför fått bra placeringar i tävlingar där olika kommuners dricksvatten jämförs i bland annat smakhänseende.

### Miljöskadlig hantering

Under senare år har frågan om vad vi dricker blivit en viktig miljöfråga ur flera aspekter. En aspekt har att göra med transportfrågan. Hur klokt är det att frakta läskedrycker och flaskvatten med stora lastbilar som drar mycket bensin och släpper ut en mängd avgaser, när det går att dricka kranvatten som är billigare, nyttigare och godare? En annan aspekt är hur mycket råvaror det går åt till alla flaskor och burkar som dryckerna ska förvaras i. Att tillverka till exempel aluminium är en mycket energikrävande process. Tar du vatten direkt ur kranen kan du använda en och samma tillbringare gång på gång.

Ytterligare en aspekt är hälsoaspekten. Kranvatten har inga tillsatser varken av kemikalier, färgämnen eller socker, utan är en synnerligen naturlig hälsoprodukt. I dag lider många av övervikt, särskilt allvarligt är det att många barn redan i tidig ålder väger alldeles för mycket, och läskedryckerna är en starkt bidragande orsak till detta problem.

### Drick kranvatten!

Min uppmaning är att dricka kranvatten – både av ekonomiska-, hälso- och miljöskäl!

När jag var ordförande i kultur-och fritidsnämnden gav jag i samband med årsplanen direktiv om att vi vid nämndsammansamlingarna, olika besök och konferenser enbart skulle servera kranvatten i tillbringare.

Vid restaurangbesök, när jag ska äta lunch beställer jag alltid till dryck enbart ett glas av Eskilstunas goda kranvatten. Jag tror och hoppas på det goda exemplets makt.

Att bevaka att de kommunala vattentäkterna sköts och skyddas bör vara en högt prioriterad kommunal uppgift. Om det inte fungerar kan sjukdomar spridas med stort lidande och stora samhällsliga kostnader som följd. Det har vi under de senaste åren sett tragiska exempel på både i Östersund och Skellefteå.

I Eskilstuna pågår en utbyggnad av de kommunala näten för både vatten och avlopp runt Mälaren.

Jag tycker att det är en viktig fråga både för folkhälsan och miljön, och hoppas därför att alla som erbjuds möjligheten ansluter sig.



Foto: Eskilstuna stadsmuseum

*Karaff ur samlingarna, Eskilstuna stadsmuseum.*

*Det tar lång tid att planera och bygga fontänskulpturer, eftersom de i så hög grad förändrar intrycket av det offentliga rummet. Offentlig konst kommer ofta till genom projektävlingar. Sedan följer det praktiska arbetet med lyftkranar, pump, motor och vattenledningar. Här presenteras fem offentliga vattenkonstverk.*

## Vattenkonst på stan

**Arbetets ära och glädje**  
**Ivar Johnsson/1942/Fristadstorget/granit,**  
**ljus ekebergsmarmor**

Monumentet *Arbetets ära och glädje* utsågs genom en tävling mellan fyra olika konstnärer. Ivar Johnsson fick veta att kommittén var imponerade av hans skulptur *Kvinna vid havet* 1934, stående på en 40 meter hög pelare i Göteborg. Då

skapade han *Arbetets ära* med en kvinnlig mittfigur på en mer anpassad höjd i förhållande till stadshuset. Kriget innebar att staten beslagtogs koppar så det blev omöjligt att gjuta mittfiguren, modern och barnet, i brons. De blev istället huggna i granit. Till fontänen med reliefer användes ljus ekebergsmarmor från Närke. Monumentet fick en stor summa sponsorpengar och konstnären fick betala hela anläggningen med pump och



Foto: Yvonne Grip, Eskilstuna konstmuseum

*Ivar Johnssons skulptur på Fristadstorget tillverkades i ljus ekebergsmarmor och granit under andra världskriget.*



vattenledningar installerade. Ivar Johnsson skapade också gasledningar till medaljongpelarna för möjlighet att tända eldfacklor. Den nya fontänen ersatte Rinmanmonumentet när den invigdes under andra världskriget. Det gamla gjutjärnsmonumentet blev flyttat till Rinmansparken, som fick sitt namn efter flytten dit. I dagarna funderar en projektgrupp på stadsbyggnadsförvaltningen på hur konsten ska förändras, efter att ha fått in synpunkter från eskilstunabor att konstverken vid Fristadstorget känns föråldrade.

**Kvinna med ymnighetshorn**  
**Per Hasselberg? /1895/Smörparken/gjutjärn**

*Eskilstunas Kvinna med ymnighetshorn till försäljning i företaget Bolinders priskurant.*



*Fontänen med sammansatta delar från företaget J & C G Bolinders mekaniska verkstad i Stockholm.*

Fontänen *Kvinna med ymnighetshorn* sattes upp 1895 som en privat gåva till Eskilstuna trädplanteringsällskap. Ursprungligen fanns skulpturen utanför Eskilstuna flickskola som revs 1979. I samband med att en gata skulle breddas flyttades fontänskulpturen till sin nuvarande plats vid Smörparken. Konstnärens namn har varit okänt, men texten Bolinder AB på skulpturen ger en ledtråd. Vi vet att fontänen består av *Bolinders vattenkonst nummer 12*, kombinerad med skål, ett fundament och sidofigurer. Delarna kunde väljas ur J & C G Bolinders Mekaniska verkstads aktiebolags illustrerade priskurant över vattenkonster. Konstnären bakom skulpturen kan vara Per Hasselberg. För att få visshet finns möjlighet att forska i Bolinders korrespondens med beställaren på Centrum för näringslivshistoria i Bromma.

**I fyra väderstreck**

*Per Olov Ultvedt/1998/Parken Zoo/terrazzo*



*P O Ultvedts I fyra väderstreck från 1998 vid invigningen i Parken Zoo. Pressklipp från Eskilstuna-Kuriren med foto av Anders Nilsson.*



*P O Ultvedts I fyra väderstreck våren 2012.*

När Parken Zoo firade sin hundraårsdag 1998 var en av presenterna en fontänskulptur. Den var skapad av den välkända konstnären P O Ultvedt som arbetat tillsammans med Niki de Saint-Phalle på Moderna museet drygt 30 år tidigare. Parkens fontän var en gåva av Eskilstuna kommun och folkparkerna. Skulpturen beskrevs i tidningen *Folket* som "en upp och nervänd popcornstrut i glada färger. Eller en rolig clownhatt som det sprutar vatten ur". När vi ser skulpturen i dag saknas mittdelen, den beskrivna struten med vatten. Istället finns där en blomsterrabatt. Så kan skulpturer med tiden förändras.

## Tors Bockar

*Allan Ebeling/1960/på sten i Torshällaån/gjutjärn*

*Tors Bockar* är en skulptur som har pump och vattenledningar, men eftersom den är placerad i Torshällaån upplevs den inte självklart som en fontänskulptur. Vattnet i ån ändrar karaktär efter flödet och med dessa förändringar varierar också asaguden Tors framfart för den som betraktar verket. Allan Ebeling skapade skulpturen och fick efter sin död ett eget museum i Torshälla. Konstnären var inte riktigt nöjd med sin skulptur och sa senare i en intervju "Verket är knappast det bästa jag gjort, men kanske det mest omtalade". Liksom många offentliga konstverk på svenska orter fungerar *Tors Bockar* som en bildsignatur för Torshälla.



Foto: Eskilstuna konstmuseum

*Allan Ebelings Tors bockar från 1960 på en sten i Torshällaån i centrala Torshälla.*



Foto: Yvonne Grip, Eskilstuna konstmuseum

*Sofia Sundbergs Fontän från 2007 är ett av Eskilstunas nyare offentliga konstverk.*

## Fontän

*Sofia Sundberg/2007/Räddningstjänsten/stål*

Ett av de senaste verken i Eskilstunas offentliga miljö heter *Fontän*, men den har inte de vanliga kännetecknen för fontäner. Den saknar pump och vattenledning. Anpassad till kommunens mål om hållbar utveckling är den här fontänen självbevattnad med regnvatten. Fontänen är byggd som paraplyer och de i sin tur låter tankarna gå till vatten i form av skydd för regn. Att det nya huset för Räddningstjänsten skulle ha ett friliggande konstverk ingick i upphandlingen av byggprojektet. Verket kom till genom en öppen idéskisstävling där 140 bidrag lämnades in. Juryn bestod av två politiker, en representant för räddningstjänsten och som sakkunniga en arkitekt, en konstnär och konstmuseichefen. Sofia Sundberg har studerat i fyra år på konstakademin i Helsingfors och tog sin magisterexamen vid konsthögskolan i Malmö 2003.

AV ANNA GÖTZLINGER

*Den 22 januari 1933 stod en lång kö av människor på Hamngatan i Eskilstuna och huttrade i det grå vintervädret. De köade till invigningen av det nya badhuset. I ett filmreportage från dagen säger speakern att det är Sveriges största simhall.*

## Badhus till nytta och nöje

Bassängen var  $33 \frac{1}{3}$  meter lång och läktaren rymde mer än 400 personer.

Dagen därpå hade lokaltidningarna långa reportage från invigningens tävlingar och uppvisningar. På samma uppslag fanns mängder av annonser där olika företag skröt med att de medverkat i byggandet och utrustningen av den toppmoderna anläggningen.

Byggandet av ett nytt badhus hade varit aktuellt länge och olika kommittéer hade avlöst varandra ända sedan 1917. Eskilstuna stad ägde ingen mark i centrum som var lämplig för en sådan anläggning, men redan 1921 köptes tomten i hörnet av Hamngatan och Drottninggatan av staten.



Foto: Olie Forsslund, Eskilstuna stadsmuseum

*Badhuset i Eskilstuna blev ett arkitektoniskt praktexemplar.*

Från början var bastu och karbad det viktigaste, men i det program för ett nytt badhus som var färdigt 1929 ingick en rejäl simbassäng och plats för ett hopporn med sjumeters trampolin. Både renlighet och vattensport.

### Arkitektävling

Badhuset måste få en lämplig utformning, så staden utlyste en arkitektävling. Uppdraget var att åstadkomma en byggnad som rymde både badhus och gymnastik- och tennishall. Inte bara funktionen var viktig. I programmet för tävlingen stod att "Stor vikt bör läggas vid byggnadens monumentala utformning med hänsyn till stadsbilden och det framskjutna läget".

Det visade sig bli dyrare att kombinera badhus med gymnastiksal och tennishall än att bygga var och en för sig. Då valde man att bygga ett bra badhus och skjuta resten på framtiden.

Tävlingen vanns av Paul Hedqvists förslag, i den nya funktionalistiska stil som slog igenom på Stockholmsutställningen 1930. Paul Hedqvist hade för övrigt varit engagerad i utställningen. Det nya badhuset i Eskilstuna blev tack vare detta en av de första funktionalistiska byggnaderna utanför Stockholm.

### Historiska bad

Redan på 1870-talet byggdes ett varmbadhus i hörnet av Kyrkogatan och Rademachergatan. Det var ett litet badhus dit man gick för att tvätta sig ren i. Det fanns också ett badhus vid Rademachergatan ungefär där biblioteket ligger i dag. Det var inte så konstigt att det behövdes mer än ett badhus. I hemmen fanns inte badrum som i dag. Under sommaren kunde man tvätta sig i ån men resten av året var det handfat eller balja hemma som gällde. Varmvattnet fick värmas på spisen.

Det har funnit flera kallbadhus i Eskilstunaån. Det första offentliga byggdes 1879 vid Stadsparken, öster om Nybron. Det hade tre bassänger och hopporn med trampolin. Här fanns det möjlighet att simma. Med tiden blev det för litet och ett nytt och betydligt större badhus öppnade 1904 på



*Badhus på Beskows stadskarta 1876.*



Foto: Okänd, Eskilstuna stadsmuseum

*Vykort med Stadsparken till höger.*



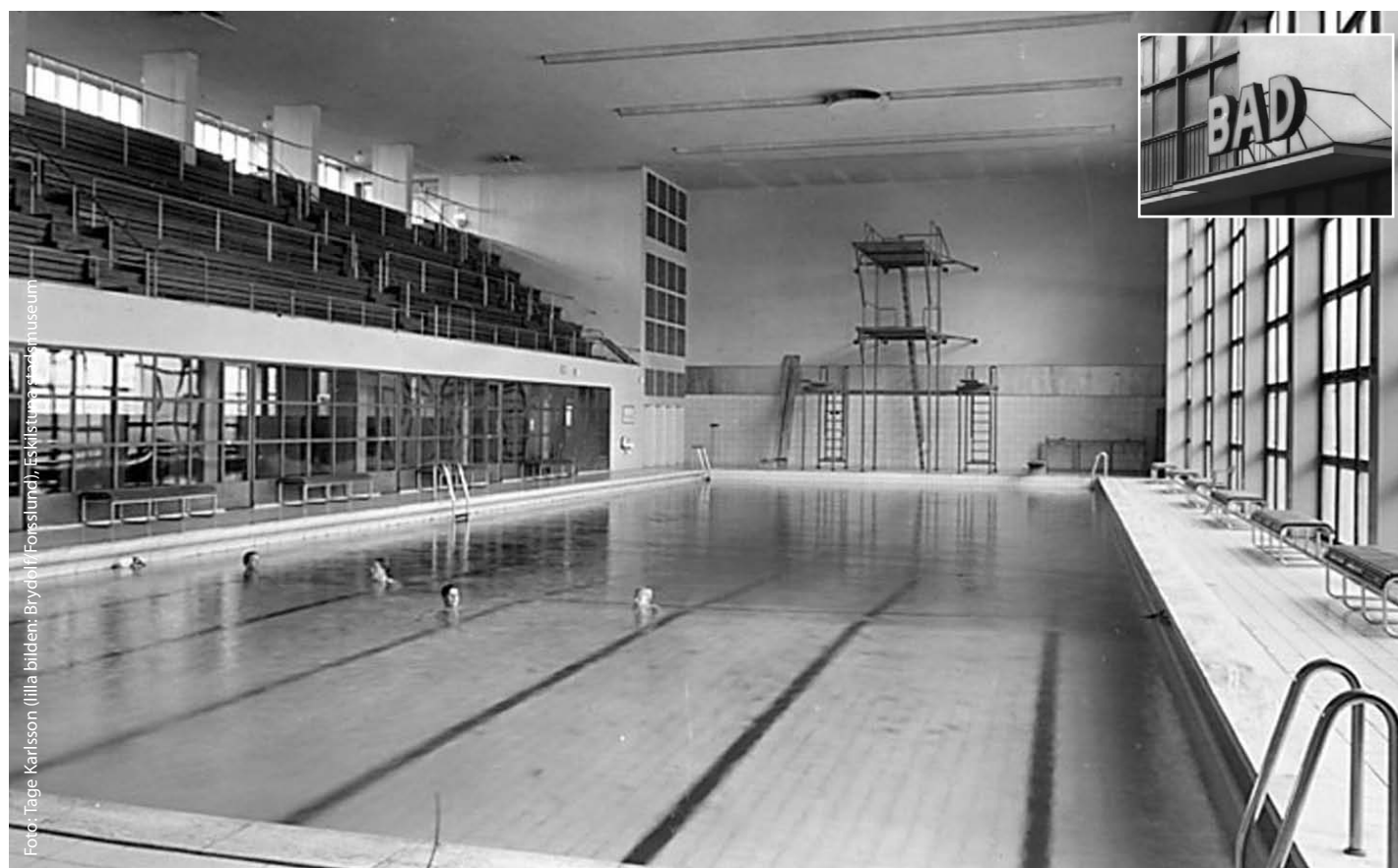
*Omkring 1900 fanns mindre badhus både vid Tunafors, som bilden visar, och intill slussen vid Faktoriholmarna.*

nästan samma plats. Intresset för simsport – tävlingssimning, vattenpolo, simhopp – ökade snabbt och krävde en anpassning av badhuset. Redan 1914 förstörades bassängerna och hoppturnet höjdes, dessutom fick badhuset solterrass och café.

En bit in på 1900-talet blev vattnet i ån så förorenat att det var rent farligt att bada i det. När det nya badhuset var klart revs det stora kallbadhuset.

Det stora nya badhuset skulle i praktiken ersätta alla de äldre badhusen. Där skulle tävlingar hållas i simning, simhopp

och vattenpolo. Man skulle kunna tvätta sig ren. Dessutom erbjöds olika typer av medicinska bad som tallbarrsbad, saltbad och sodabad. På takterrassen fanns möjligheter till solbad. Behoven ändrades med tiden. Bostäderna fick egna badrum. Nya önskemål kom i stället. År 1985 öppnades Sveriges första äventyrsbad i en tillbyggnad till badhuset. Med en slogan, "Varför åka till Mallorca när man kan bada i Vattenpalatset", marknadsfördes vattenrutschkana, relaxavdelning och vågmaskin.

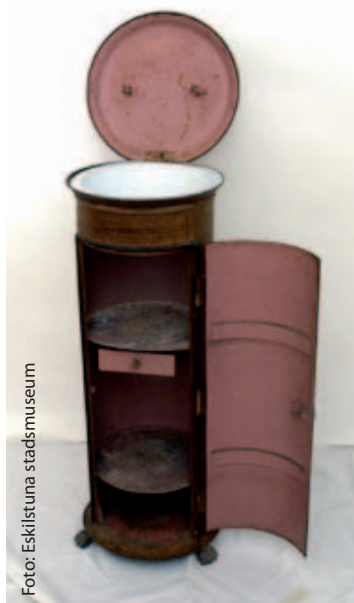


*Badhuset vid Drottninggatan var modernt för sin tid.*

# Smått och gott

## Toalettmöbel och baddräkt i ylle

Eskilstuna stadsmuseum har i sina samlingar en kommod som förr i tiden ofta fanns i sovrummet och fungerade som en toalett-möbel. Möbeln ser ut som ett skåp. Överst finns ofta ett lock som man kan fälla upp. Under locket finns ett urtag för tvättfat och inne i kommoden finns två hyllplan. På övre planet har det stått en kanna som fångat upp vattnet från tvättfatet ovanför. Längst ned brukade man ställa pottan. Skåpen kom även att kallas för pottskåp.



*Kommod.*

Under 1800-talet blev det populärt att bada utomhus och vistas vid stranden. För att man inte skulle behöva visa sig naken uppfanns baddräkten, som för kvinnor var



*Baddräkt.*

en slags klänning med tyngder för att tyget inte skulle flyta upp och för män en slags heltäckande dräkt. Den första utvecklingen gick mot en praktisk, men fortfarande relativt kroppsdöljande, dräkt att simma i. Först en bit in på 1900-talet kom baddräkter som både var praktiska för simning, men också tillät viss exponering av sol. I Eskilstuna stadsmuseums samlingar finns ett par baddräkter i ylletyg. De var populära under 1930-talet, men kanske inte det roligaste materialet eftersom det blir tungt då det är blött och även luktar illa.

## Sveriges största våtmark

Ekeby våtmark ca tre km väster om Eskilstuna centrum är Sveriges största konstruerade våtmark för avloppsvattenrening. Den anlades och sattes i drift 1999 på grund av ökade reningskrav. Våtmarken har goda reningsresultat, halverar fosforhalten, reducerar kvävehalten och tar bort ytterligare bakterier ur vattnet innan det färdigbehandlat leds ut i Eskilstunaån. Som promenadstråk har den också fått stor betydelse ur friskvårdssynpunkt, med ett stort antal besökare varje år. Våtmarker



*Ekeby våtmark.*

är betydelsefulla för en lång rad av djur och växter. De är viktiga miljöer för bland annat änder, vadare, gäss och svanar.

## Mer att hitta i Fotosök

Fotosök är en populär webbtjänst från Eskilskällan och Eskilstuna kommun. Hittills har sidan haft ett genomsnitt på 275 sidvisningar per dag! Till sommaren finns mer än 8 000 foton i söktjänsten, bland annat tusentals byggnader, vyer och grupp-foton. I nästa etapp kommer även 7 500 bilder av museiföremål att läggas ut: möbler, kläder, husgeråd, maskiner, läs och knivar. Fotosök är ett första steg i ett större projekt där tanken är att intresserade ska kunna söka information från flera källor på Stadsmuseet, Stadsarkivet, Svenskt barnbildarkiv, Stadsbiblioteket och Eskilstuna kommuns musikarkiv.



*Isupptagning på ån.*

# Smått och gott

## Från vatten till öl

Ölbryggeriet i kvarteret Vörten inledde sin verksamhet 1876. Under disponenten Herrman Egnells energiska och sakkunniga ledning utvecklades Eskilstuna Bryggeri Aktiebolag till ett av de största bryggeriföretagen i landsorten, vars förädling av korn-humle-vatten efterfrågades över större delen av mellersta Sverige. 1891 tillbyggdes en bierstuga och nya lokaler för sköljning och tappning. 1918 slogs bolaget samman med

stadens andra stortillverkare och bildade Nya Bryggeri Aktiebolaget. 1920 kunde maskinerna buteljera 5 000 halvbuteljer i timmen.

1961 köptes företaget upp och 1973 lades verksamheten ned. Läs mer i *Eskilstuna bryggeri 1876–1926*, Eskilskällan, hylla Qz.



Pilsnerreklam.

Foto: Eskilstuna Bryggeri

## Koltransporter på Eskilstunaån

Slussarna i Torshälla blev klara för trafik 1860 och slussarna vid Faktoriholmarna 1865. Under tiden fram till 1964, då ett antal nya trafikleder med tillhörande låga broar byggdes, förekom både gods- och persontransporter på Eskilstunaån. Trafiken var mest intensiv i slutet av 1800-talet. Bolinder-Munktell skeppade ut gods och även persontrafiken var livlig. Att även Gasverket tog in sin råvara genom ån. Gasverket tog in sin råvara stenkol och avyttrade restprodukten koks per båt har fallit i glömska. Koltransporterna hade dock stor betydelse på sin tid. (se även Insänt material, [eskilstuna.se/eskilskallan](http://eskilstuna.se/eskilskallan))



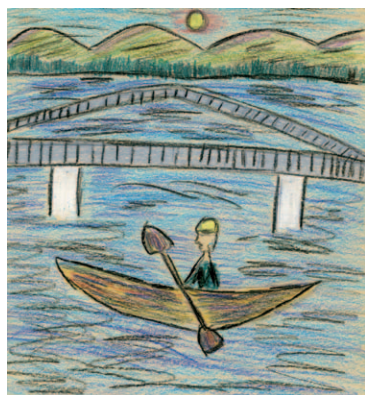
Gasverket tog in sin råvara genom ån.

Foto: Atejlé Forslund, Eskilstuna stadsmuseum

## Längs vattnet...

Eskilstunaån fungerar nu som kanotled, med nya pontonbryggor vid landstigningsställena. En paddlingstur mellan Skogstorp och Torshälla ger en annorlunda upplevelse av Eskilstuna. Nivåskillnaden mellan Hjälmaran och Mälaren är 21 meter. Efter Skjulsta och Vilsta följer Tunaforsfallen vid nuvarande

Stålforsbron. Därifrån är det en kort landtransport innan flera broar och historiska platser i centrum passeras. I den fortsatta leden mot Torshälla kan både häger och bäver ses. Framme i Torshälla har man känt något av vattnets stora betydelse!



Kanotfärd.

Av: Lena S, Svenskt barnbildarkiv

## Törstig gädda

Fiskar Z. vid Granfjärden hade tagit för vana att fylla sina gäddor med vatten när han gick för att sälja dem i hemmen. På så sätt tyckte han sig få ut några gram mer i vikt. Vid besök hos en sommargäst i Björsund vägde han sin vattenfyllda gädda på besman i kundernas närvaro och fick också betalt efter vikt.

Men när han sedan lade ner gäddan på bordet, observerade köparen att det rann mycket vatten ur gapet på gäddan. Han frågade alltså hur det hängde ihop. Z. blev förstås snopen, gripen på bar gärning, men fann sig raskt:

– Ho hade väl drucki en massa vatten just innan jag fick opp'na, kan jag tänka!

(se även Skämtsamma historier, [eskilstuna.se/eskilskallan](http://eskilstuna.se/eskilskallan))



Gammelgäddan.

Av: Kurt Lundström, Svenskt barnbildarkiv

