

Kommunstyrelsen

## Yttrande över remiss - Avgränsningssamråd avseende planerad etablering av solcellspark i Eskilstuna kommun

### Förslag till beslut

Kommunledningskontorets förslag till yttrande antas som Eskilstuna kommuns yttrande över remissen *Avgränsningssamråd avseende planerad etablering av solcellspark i Eskilstuna kommun*.

### Ärendebeskrivning

Solcellskompaniet har skickat en inbjudan till samråd angående Solkompaniet AB:s planerade etablering av en solcellspark på fastigheten Husby-Almby 1:1 m.fl. i Eskilstuna kommun, Södermanlands län.

I det remitterade samrådsunderlaget framgår att Solkompaniet tillsammans med aktuell markägare utreder möjligheten att uppföra en solcellspark på fastigheterna Husby-Almby 1:1, Husby-Bergatorp 1:1, Husby-Berga 1:1, Husby-Mosstorp 1:1, Susenberg 1:1 i Eskilstuna kommun. Solcellsparken beräknas kunna producera upp till 58 GWH fossilfri el per år. Solkompaniet avser att ansöka om frivilligt tillstånd enligt 9 kap 6b § miljöbalken.

Kommunledningskontoret har remitterat stadsbyggnadsförvaltningen för yttrande.

### Stadsbyggnadsförvaltningens yttrande

Stadsbyggnadsförvaltningen är positiv till etableringen av verksamheter som bidrar till klimatomställningen och energiförsörjning. Utifrån den översiktliga planeringen kan man säga att en etablering i den storleken oftast genererar ett behov av djupare analyser. I den strategiska fysiska planeringen samt översiktsplanen är en etablering av 75 hektar ett projekt som eventuellt kommer att behöva redovisa olika lösningar utifrån markanvändning, tillgänglighet, kommunikationer, miljöpåverkan, med mera. Om det är kommunen eller länsstyrelsen som kommer att granska processen ändrar inte karaktären på projektet. Det är då positivt att aktören bjuder in till samråd och att kommunen kan vara inblandade i processen framöver.

Det underlag som tagits fram av konsult innefattar en beskrivning av planerad verksamhet med uppgifter om lokalisering, platsens förutsättningar, anläggningens utformning, samt omfattning i stort. Underlaget är framtaget inför fortsatt process

med framtagande av miljökonsekvensbeskrivning i enlighet med 6 kap 35 § Miljöbalken. Stadsbyggnadsförvaltningen bedömer att underlaget väl beskriver de förutsättningar som finns på platsen. För fortsatt hantering av ärendet i kommande process vill stadsbyggnadsförvaltningen uppmärksamma nedanstående punkter;

### **Eskilstuna Översiktsplan 2030**

I nu gällande översiktsplan ÖP 2030 antagen av kommunfullmäktige den 14 september 2021, finns inte några utpekade områden för prövning av solcellsparker.

### **Brukningssvård jordbruksmark**

Den planerade anläggningen placeras på, vad stadsbyggnadsförvaltningen bedömer som, brukningssvård jordbruksmark. Brukningssvård jordbruksmark får enligt 3 kap. 4 § MB tas i anspråk för bebyggelse eller anläggningar endast om det behövs för att tillgodose väsentliga samhällsintressen och detta behov inte kan tillgodoses på ett från allmän synpunkt tillfredsställande sätt genom att annan mark tas i anspråk.

### **Bygglov**

Fristående solfångare och solcellspaneler kräver normalt inte bygglov. Det gäller både inom område med detaljplan och områdesbestämmelser och utanför område med detaljplan och områdesbestämmelser. Det gäller även inom bebyggelseområden som är särskilt värdefulla från historisk, kulturhistorisk, miljömässig eller konstnärlig synpunkt och inom riksintresseområden. Fristående solenergianläggningar kan dock kräva bygglov om de är att betrakta som en byggnad.

### **Kommunledningskontorets bedömning**

Kommunledningskontoret föreslår att Eskilstuna kommun är positiv till etablering, men med hänsyn till eventuellt behov av kompletterande utredningar och bygglov. Stadsbyggnadsförvaltningen vill gärna vara delaktig i processen framöver.

### **Konsekvenser för hållbar utveckling och en effektiv organisation**

Etableringen bidrar till en ökad och hållbar elproduktion.

KOMMUNLEDNINGSKONTORET

Tommy Malm  
Kommundirektör

Kristina Birath  
Miljö- och samhällsbyggnadsdirektör

\_\_\_\_\_  
Beslutet skickas till:  
Solkompaniet Sverige AB  
Stadsbyggnadsnämnden

Solkompaniet AB

## **Eskilstuna kommuns yttande över remiss - Avgränsningssamråd avseende planerad etablering av solcellspark i Eskilstuna kommun**

Eskilstuna kommun är positiv till etablering av en solcellspark, men med hänsyn till eventuellt behov av kompletterande utredningar och bygglov. Eskilstuna kommun vill gärna vara delaktig i processen framöver.

I Mälardalsområdet och inom Eskilstuna kommun tillkommer verksamheter och en generellt ökande elanvändning leder till ett stort behov av en hållbar elproduktion.

Utifrån den översiktliga planeringen kan man säga att en etablering i den storleken oftast genererar ett behov av djupare analyser. I den strategiska fysiska planeringen samt översiktsplanen är en etablering av 75 hektar ett projekt som eventuellt kommer att behöva redovisa olika lösningar utifrån markanvändning, tillgänglighet, kommunikationer, miljöpåverkan, med mera. Om det är kommunen eller länsstyrelsen som kommer att granska processen ändrar inte karaktären på projektet. Det är då positivt att aktören bjuder in till samråd och att kommunen kan vara inblandade i processen framöver.

Det underlag som tagits fram av konsult innefattar en beskrivning av planerad verksamhet med uppgifter om lokalisering, platsens förutsättningar, anläggningens utformning, samt omfattning i stort. Eskilstuna kommun bedömer att underlaget väl beskriver de förutsättningar som finns på platsen.

För fortsatt hantering av ärendet i kommande process vill Eskilstuna kommun uppmärksamma följande punkter;

### **Återvätning som klimatåtgärd**

Platsen som föreslås för etableringen, samt norr och söder om denna, ser enligt jordkartan ut att bestå av kärrtorv. Ur klimatsynpunkt ser man återvätning av torv som en stor möjlighet att minska klimatpåverkan. Eskilstuna kommuns rekommendation är att Solkompaniet AB utreder möjligheterna att ta med återvätning som en del av etableringen, för att på så sätt bidra till största möjliga klimatnytta.

### **Eskilstuna Översiktsplan 2030**

Inga analyser för lämpliga platser att pröva solcellsparker har gjorts i nu gällande översiktsplan ÖP 2030 antagen av kommunfullmäktige den 14 september 2021.

Sammanfattningsvis är Eskilstuna kommun positiv till etablering, men med hänsyn till eventuellt behov av kompletterande utredningar och bygglov.

ESKILSTUNA KOMMUN

Kommunledningskontoret

## Remissyttrande – Avgränsningssamråd avseende planerad etablering av en solcellspark i Eskilstuna kommun

### Förslag till beslut

Stadsbyggnadsförvaltningen föreslår att kommunen är positiv till etablering men med hänsyn till eventuellt behov av kompletterande utredningar och bygglov. Stadsbyggnadsförvaltningen vill gärna vara delaktig i processen framöver.

### Förslag till kommunledningskontoret

Utifrån den översiktliga planeringen kan man säga att en etablering i den storleken oftast genererar ett behov av djupare analyser. I den strategiska fysiska planeringen samt översiktsplanen är en etablering av 75 hektar ett projekt som eventuellt kommer att behöva redovisa olika lösningar utifrån markanvändning, tillgänglighet, kommunikationer, miljöpåverkan, m.m. Om det är kommunen eller länsstyrelsen som kommer att granska processen ändrar inte karaktären på projektet. Det är då positivt att aktören bjuder in till samråd och att kommunen kan vara inblandad i processen framöver.

### Ärendebeskrivning

Solkompaniet utreder tillsammans med aktuell markägare möjligheten att uppföra en solcellspark på fastigheterna: Husby-Almby 1:1, Husby-Bergatorp 1:1, Husby- Berga 1:1, Husby-Mosstorp 1:1, Susenberg 1:1 söder om Hållsta i Eskilstuna kommun. Solcellsparken beräknas kunna producera upp till 58 GWh fossilfri el per år. Solkompaniet avser att ansöka om frivilligt tillstånd enligt 9 kap 6b § miljöbalken och Eskilstuna kommun har inbjudits till skriftligt avgränsningssamråd under tiden 25 september till den 22 oktober 2023. Samrådet syftar till att ge kännedom och information om den planerade verksamheten samt möjlighet att lämna synpunkter som kan beaktas i det fortsatta arbetet. Ett samrådsunderlag som beskriver den planerade verksamheten och den omgivningspåverkan som kan förutses har upprättats. Stadsbyggnadsförvaltningen har fått möjlighet att yttra sig över underlaget till kommunledningskontoret.

## Förvaltningens yttrande

Stadsbyggnadsförvaltningen är positiv till etableringen av verksamheter som bidrar till klimatomställningen och energiförsörjning.

Det underlag som tagits fram av konsult innefattar en beskrivning av planerad verksamhet med uppgifter om lokalisering, platsens förutsättningar, anläggningens utformning, samt omfattning i stort. Underlaget är framtaget inför fortsatt process med framtagande av MKB i enlighet med 6 kap 35 § Miljöbalken.

Stadsbyggnadsförvaltningen bedömer att underlaget väl beskriver de förutsättningar som finns på platsen.

Stadsbyggnadsförvaltningen instämmer i behovet av ytterligare utredningar nedan inför det fortsatta arbetet med MKB;

- Inom utredningsområdet finns inga registrerade skyddade naturområden. För att för att säkerställa områdets naturvärden kommer en naturvärdesinventering behöva genomföras inom utredningsområdet. Resultatet från denna kommer att redovisas och bedömas i kommande MKB.
- Det finns inga registrerade fornlämningar eller andra kulturhistoriska lämningar inom utredningsområdet. Trots detta planeras för att en arkeologisk förstudie (skrivbordsstudie) att genomföras. Resultatet från denna kommer att redovisas och bedömas i kommande MKB.
- Det finns några närboende som kan bli visuellt påverkade av solparken. I den fortsatta processen kommer påverkan för de boende och landskapet att utredas vidare i kommande miljökonsekvensbeskrivning genom fotomontage och synlighetsanalys. Det kan bli aktuellt med åtgärder som kan minska den visuella påverkan.
- Om befintligt dike skulle påverkas genom till exempel kulvertering eller omgrävning så kommer en dispens att sökas från det generella biotopskyddet. Detsamma gäller för strandskydd. Hänsyn kommer även att tas till Tandlaån i den kommande planeringen och kommer att redovisas i MKB:n.

För fortsatt hantering av ärendet i kommande process vill stadsbyggnadsförvaltningen uppmärksamma att;

### Eskilstuna Översiktsplan 2030

I nu gällande översiktsplan ÖP 2030 antagen av kommunfullmäktige den 14 september 2021, finns inte några utpekade områden för prövning av vindkraftverk.

### Brukningsvärd jordbruksmark

Den planerade anläggningen placeras på, vad vi bedömer som, brukningsvärd jordbruksmark. Brukningsvärd jordbruksmark får enligt 3 kap. 4 § MB tas i anspråk för bebyggelse eller anläggningar endast om det behövs för att tillgodose väsentliga samhällsintressen och detta behov inte kan tillgodoses på ett från allmän synpunkt tillfredsställande sätt genom att annan mark tas i anspråk.

#### *Tas i anspråk*

Det har funnits vissa oklarheter när det gäller om en solcellsanläggning – som har en livslängd på omkring 30 år – är att anse som ett varaktigt ianspråktagande av

jordbruksmark, även om marken mellan panelerna kan brukas under tiden och om marken kan återställas när solcellerna tas bort. Under hösten 2022 avgjorde dock Mark- och miljööverdomstolen två ärenden som berör solceller på jordbruksmark och bedömde att det är fråga om ändrad markanvändning varför 3 kap. 4 § miljöbalken ska tillämpas. Anläggandet av solcellerna utgör ett varaktigt ianspråktagande i den mening som avses i bestämmelsen.

*Väsentligt samhällsintresse/ inte kan tillgodoses på annan plats*

När det gäller lokaliseringsutredningen bedömer domstolen att anläggningarna i och för sig kan anses tillgodose ett väsentligt samhällsintresse men att utredningar krävs för att dra slutsatsen att behovet inte kan tillgodoses genom att annan mark tas i anspråk.

### **Bygglov**

Fristående solfångare och solcellspaneler kräver normalt inte bygglov. Det gäller både inom område med detaljplan och områdesbestämmelser och utanför område med detaljplan och områdesbestämmelser. Det gäller även inom bebyggelseområden som är särskilt värdefulla från historisk, kulturhistorisk, miljömässig eller konstnärlig synpunkt och inom riksintresseområden.

Fristående solenergianläggningar kan dock kräva bygglov om de är att betrakta som en byggnad.

I en dom ansåg MÖD att en konstruktion med solcellspaneler var en byggnad som krävde bygglov. Åtgärden bestod av en varaktig konstruktion i form av en ställning med solcellspaneler ovanpå. Konstruktionen var 7,5 meter lång och 3,5 meter bred, med en lägsta höjd på cirka 3 meter och en högsta höjd på cirka 8 meter. Domstolen ansåg att solcellspanelerna utgjorde ett tak för det utrymme som skapades under panelerna. MÖD ansåg att utrymmet under solcellspanelerna var tillgängligt för människor att vistas i och var avsett att vara konstruerat så att människor kunde uppehålla sig där. Sökandens avsikt gällande användningen av utrymmet hade ingen betydelse vid domstolens bedömning. Domstolen konstaterade därför att konstruktionen var en byggnad som krävde bygglov.

---

Yttrandet skickas till:  
Kommunledningskontoret

STADSBYGGNADSFÖRVALTNINGEN

Marianne Hagman  
Förvaltningschef



Underlag för avgränsningsområdet inför ansökan om tillstånd enligt 9 kap. miljöbalken

# Solpark Eskilstuna Husby Almby

Eskilstuna kommun, Södermanlands län

2023-05-17



## Samrådsprocess Solpark Eskilstuna Husby Almby

Solkompaniet utreder i samverkan med berörd markägare möjligheterna att uppföra en solpark i Almby-Husby, Eskilstuna kommun, Södermanlands län. Utredningsområdet för etablering är cirka 75 hektar och lokaliserat med hänsyn till föreliggande markanvändning och med goda möjligheter att ansluta parken till elnätet.

Anläggandet av en solpark utgör ingen tillståndspliktig miljöfarlig verksamhet enligt 9 kap. miljöbalken eller miljöprövningsförordningen (2013:251). Solkompaniet avser att söka frivilligt tillstånd enligt 9 kap. 6 b § miljöbalken med hänsyn till parkens omfattning. Solkompaniet gör även det egna antagandet att verksamheten kan antas medföra en betydande miljöpåverkan och att en specifik miljöbedömning ska genomföras. Något undersökningssamråd har därför inte genomförts.

Solkompaniet genomför nu ett avgränsningssamråd och föreliggande dokument utgör en samrådshandling. I samrådet ges berörda parter möjlighet att lämna synpunkter avseende planerad verksamhet och innehållet i den miljökonsekvensbeskrivning (MKB) som kommer att upprättas och ingå i tillståndsansökan.

## Innehållsförteckning

<b>1</b>	<b>INLEDNING</b> .....	<b>4</b>
1.1	ADMINISTRATIVA UPPGIFTER.....	4
1.2	BAKGRUND .....	4
1.3	TIDPLAN.....	5
1.4	LOKALISERING .....	5
<b>2</b>	<b>VERKSAMHETSBEKRIVNING</b> .....	<b>8</b>
2.1	UTFORMNING OCH OMFATTNING.....	8
2.2	ANLÄGGNINGS- OCH INSTALLATIONSARBETEN .....	9
2.3	AVVECKLING.....	9
<b>3</b>	<b>UTREDNING AV LÄMPLIG LOKALISERING</b> .....	<b>10</b>
<b>4</b>	<b>FÖRUTSÄTTNINGAR</b> .....	<b>10</b>
4.1	TILLFÄLLIG FÖRORDNING AVSEENDE FÖRNYBAR ENERGI .....	10
4.2	PLANER .....	10
4.3	KLIMATPROGRAM.....	11
4.4	RIKSINTRESSEN OCH OMRÅDESSKYDD.....	11
4.5	MILJÖKVALITETSNORMER .....	12
4.6	GEOLOGI OCH TOPOGRAFI.....	12
4.7	BEFINTLIG MARKANVÄNDNING OCH NATURRESURSER .....	13
4.8	NATURMILJÖ.....	14
4.9	KULTURMILJÖ .....	15
4.10	LANDSKAPSBILD .....	16
4.11	FRILUFTSLIV OCH REKREATION .....	16
<b>5</b>	<b>FÖRUTSEDD MILJÖPÅVERKAN</b> .....	<b>17</b>
<b>6</b>	<b>FORTSATT ARBETE</b> .....	<b>18</b>
<b>7</b>	<b>REFERENSER</b> .....	<b>19</b>

# 1 Inledning

## 1.1 Administrativa uppgifter

Verksamhetsutövare:	Solkompaniet Sverige AB
Framtagande samrådshandling:	Iterio AB
Organisationsnummer:	556780–1336
Postadress:	Bolmensvägen 43, 120 50 Årsta
Kontaktperson:	Katharina Tiselius Wollin
Telefon:	072 512 67 59
E-postadress:	katharina.tiselius@solkompaniet.se
Anläggningsnamn:	Solpark Eskilstuna Husby Almby
Fastighetsbeteckning:	Husby-Almby 1:1, Husby-Bergatorp 1:1, Husby- Berga 1:1, Susenberg 1:1, Husby-Mosstorp 1:1
Kommun:	Eskilstuna
Län:	Södermanlands län
Verksamhet:	Anläggande av solpark
Miljöprövning:	Tillståndsansökan enligt 9 kap. miljöbalken

## 1.2 Bakgrund

Solkompaniet planerar att uppföra en solpark i Eskilstuna kommun, söder om orten Hållsta i Södermanlands län. Syftet med projektet är att bidra med elproduktion samtidigt som solparken ska etableras med hänsyn till människor, natur och miljö.

Under 2017 antog Sveriges riksdag ett klimatpolitiskt ramverk som innehåller nya klimatmål, en klimatlag och ett klimatpolitiskt råd. Resultatet av detta arbete är att Sverige ska minska sina klimatutsläpp och det ska ske gradvis. Minskningen ska ske enligt följande:

- Senast 2030 ska utsläppen vara minst 63% lägre än utsläppen 1990.
- Senast 2040 ska utsläppen vara minst 75% lägre än utsläppen 1990.

- Senast 2045 ska utsläppen vara minst 85% lägre än utsläppen 1990.

För att minska vår klimatpåverkan och på sikt nå målen avseende minskning av utsläpp krävs stora omställningar i samhället. Idag kommer ungefär en fjärdedel av världens utsläpp från produktion av el och värme (Naturskyddsföreningen, 2023).

Den planerade solparken utgör en del av den nationella omställningen till ett förnybart och klimatsmart energisystem som därmed bidrar till ett mer hållbart samhälle. Förnybar energi har låg klimatpåverkan eftersom den inte tillför någon ny koldioxid till atmosfären när den används.

Sverige och framför allt södra Sverige har ett stort behov av ny elproduktion för att möta den ökade elförbrukningen i omställningen till ett elektrifierat och klimatsmart samhälle. För att göra detta behöver elproduktionen byggas ut skyndsamt. Energimyndigheten har under 2022/2023 påtalat att energisituationen i Sverige och Europa är kraftigt ansträngd. Prisnivåerna på el har under 2022/2023 varit extremt höga och det har funnits risk för att elen inte skulle räcka till. Under vintern 2023/2024 kommer det fortsatt vara en ansträngd situation ur energisynpunkt för Sverige. Detta innebär att ny elproduktion behöver byggas ut skyndsamt för att minska sårbarheten, särskilt inom elområde 3 och 4.

Sverige är idag indelat i fyra elområden. Med en förenklad beskrivning är elområde 1 och elområde 2 beläget i norra Sverige och elområde 3 och 4 i södra Sverige. Eskilstuna ligger i elområde 3. Den planerade solparken skulle utgöra ett viktigt tillskott av el till området. I norra Sverige finns det idag mer el än det förbrukas. I Södra Sverige är det tvärtom, och under delar av året finns det ett underskott av el i elområde 3 och 4. Överskottet på el i norra Sverige och den stora efterfrågan på el i södra Sverige gör att stora mängder el transporteras från norra Sverige till södra. I dagsläget saknas det kapacitet i det så kallade stamnätet för att föra över tillräckliga mängder el mellan de olika elområdena. Arbete med att bygga ut stamnätet pågår, men det behöver även tillkomma produktion av el i de elområden där det i dagsläget finns ett underskott (Svenska kraftnät, 2023). Flera större energikrävande industrier och företag har idag planer på etablering och utbyggnad i norra Sverige. Detta innebär att den situation som finns i dagsläget med överskott på el i norr kan komma att ändras. Utöver att stamnätet byggs ut är det också viktigt att elproduktionen i stort byggs ut.

Solkompaniet avser att ansöka om frivilligt tillstånd enligt 9 kap miljöbalken för uppförande av solparken. Inom ramen för tillståndsprocessen ska samråd hållas. Solkompaniet har gjort bedömningen att betydande miljöpåverkan inte kan uteslutas och därmed ska ett avgränsningssamråd hållas. Samråd ska genomföras med länsstyrelsen, tillsynsmyndigheten och de enskilda som kan antas bli särskilt berörda av verksamheten, samt övriga myndigheter, kommuner samt allmänhet som kan antas bli berörda av verksamheten. Denna samrådshandling utgör underlag till avgränsningssamrådet.

### 1.3 Tidplan

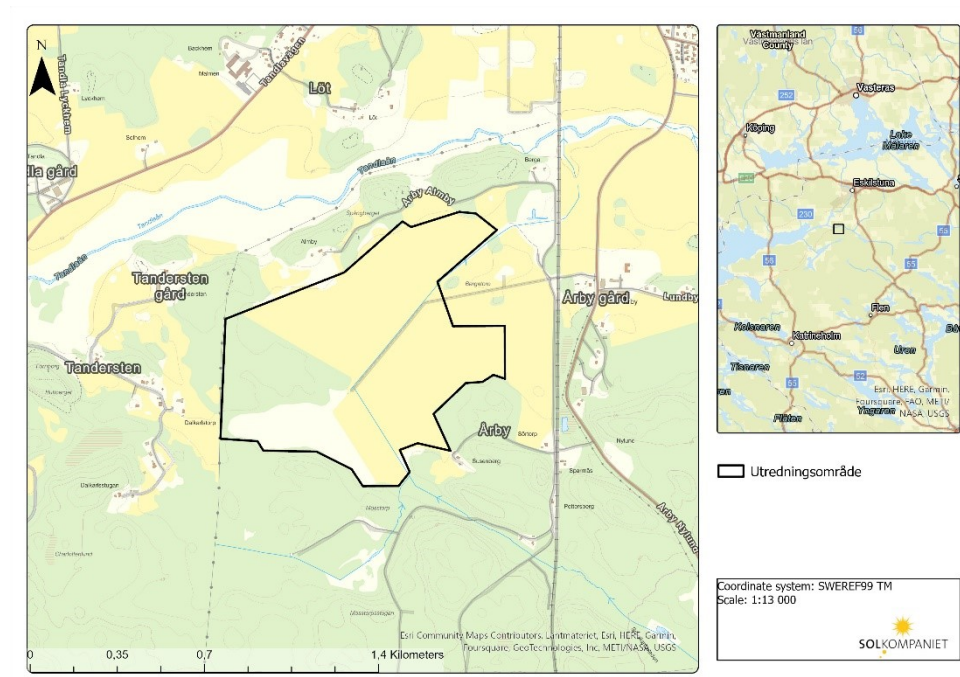
Samråd kommer att pågå till 25 juni 2023. Tillståndsansökan planeras att lämnas in till miljöprövningsdelegationen i Uppsala län under hösten 2023.

### 1.4 Lokalisering

Det aktuella området är beläget söder om Eskilstuna i Södermanlands län. Närmaste samlad bebyggelse är Dalkarlstorp och närmaste tätort är Hållsta, se Figur 1.

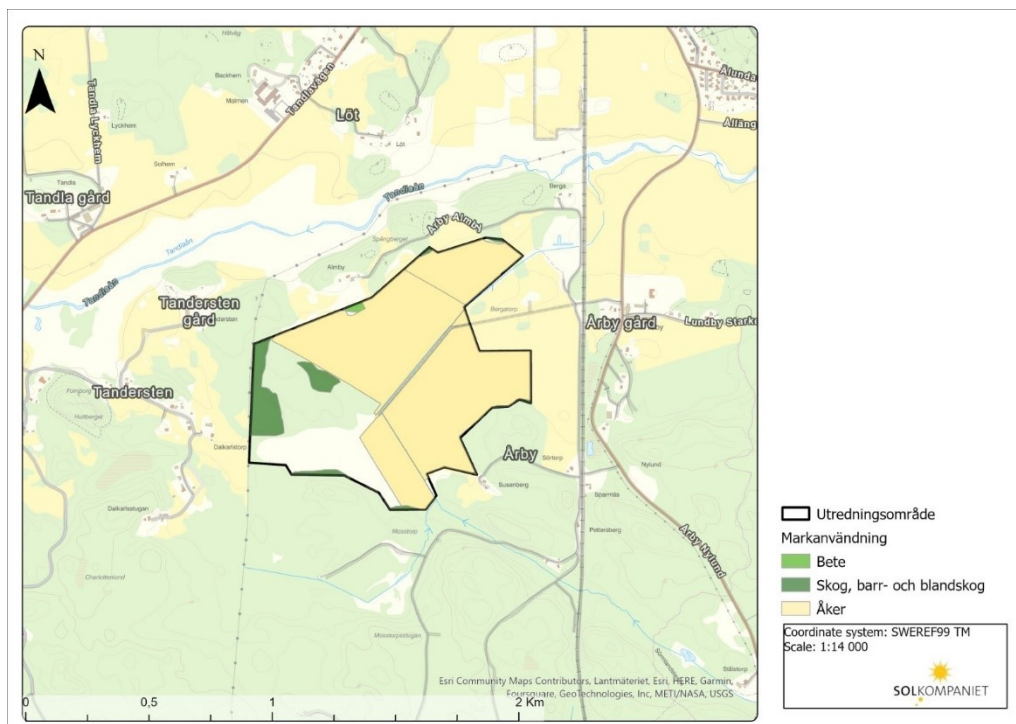
Det tilltänkta området ligger inom ett geografiskt område med hög solinstrålning. Solparken bedöms kunna producera ca 58 600 MWh/år, vilket skulle ge en god elproduktion och motsvarar elförsörjning av ca 3 900 eluppvärmda villor (SCB, 2023).

Området där solparken planeras är ett plant område utan några större höjdskillnader.



Figur 1. Utredningsområdet är beläget söder om Eskilstuna och markeras med den röda linjen i kartan ovan. (©Lantmäteriet)

Hela utredningsområdet är 76 ha. Största delen av området utgörs av åkermark och en mindre del av skog, se Figur 2.



Figur 2. Utredningsområdet består till största delen av åker och till mindre del av skog.

Det går inga vägar genom själva utredningsområdet idag men det går en enskild väg förbi områdets norra del och ytterligare en enskild väg mot områdets sydöstra spets.

Cirka ca 200 meter öster om utredningsområdet går järnvägen (Sala-Oxelösund). Eskilstuna flygplats ligger ca 16 km nordost om utredningsområdet och Eskilstuna flygfält 11 km norr om utredningsområdet.

Vattenfall och Skanova har ledningar inom utredningsområdet, bland annat en 40 kV-luftledning som följer längsmed utredningsområdets västra gräns. Närmaste elnätsstation ligger i Hållsta, nordöst om utredningsområdet. Vattenfall arbetar för tillfället med att bygga om elnätet i runt Eskilstuna, bland annat ombyggnation av 130 kV-ledning mellan Köping-Arboga-Kungsör och anslutning till vindkraftsparken Duvhällen. I öster finns nybyggnation av 130 kV-ledning som kommer att ansluta till Eskilstuna logistikpark.

## 2 Verksamhetsbeskrivning

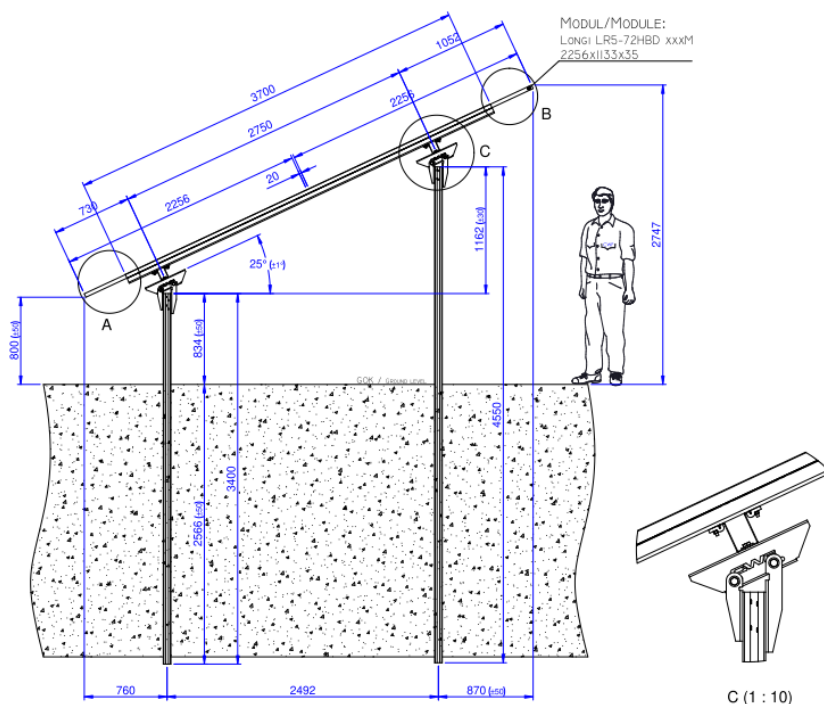
Solkompaniet har funnits sedan 2010 och är experter på storskalig solcell för svenska förhållanden, främst genom solceller på mark och tak. Solkompaniet utvecklar marker med goda förutsättningar för att uppföra storskaliga solparker i hela landet baserat på ett antal kriterier. Huvudkriterierna för urval av lämpliga markområden är områden med god solinstrålning, goda förutsättningar för anslutning till elnätet och bra markförhållanden. Utöver detta eftersöks områden där eventuella riksintressen, natur- och kulturvärden kan samordnas med solcellsanläggningen utan att dessa intressen påverkas negativt.

### 2.1 Utformning och omfattning

En solpark består av många solpaneler. Solpanelerna placeras och radas upp symmetriskt för att ge en så liten påverkan på landskapsbilden som möjligt. För att minimera påverkan på marken monteras panelerna på ett ramverk som anläggs på pålar, som trycks ned cirka 3–4 meter i jorden, beroende av markförutsättningarna på platsen. Solpanelerna monteras med cirka 25–30 graders lutning för att få en så bra solinstrålning som möjligt. Det finns idag system som gör att vinkeln ändras utifrån solinstrålningen för att få maximal solenergi på panelerna. Dessa system kräver färre pålar i marken, men placeras i övrigt på ett likande sätt. Exakt utformning av planerad solpark är inte klarlagd och förslag på utformning kommer tas fram i ett senare skede och anpassas efter områdets förutsättningar.

Höjden från marken till solpanelernas underkant är cirka 1 meter och till överkanten cirka 3 meter, se Figur 3. Avstånd mellan raderna kan variera mellan 4 och 14 meter beroende av vilken teknik och vilket monteringsystem som används och utifrån önskemål från markägare eller annan part avseende möjlighet att bruka marken i solparken.

Solpaneler består generellt av glas, aluminium, polymerer, kisel, silikonfogmassa och koppar. De kiselbaserade solcellerna som används idag kan återvinnas till 96%.



Figur 3. Exempelskiss för modulsystem och monterad solcellspanel.

Solpanelerna är sammankopplade med kablar som löper på baksidan av panelerna. Förbindelse mellan panelgrupper sker via markförlagd kabel i så kallat kabelschakt (vilka kan variera i bredd beroende på antal kablar). Kablarna förläggs normalt på ett djup om 0,5 meter, men kan förläggas djupare vid behov. Botten av schakten återfylls därefter med kabelsand och ovan kabelsandens görs återfyllning med befintliga jordmassor. Kablarna kopplas slutligen ihop i anslutningspunkten till överliggande nät.

Solkompaniet har påbörjat en dialog med Vattenfall och det pågår en förfrågan om anslutning till den 40 kV-ledning som passar längsmed utredningsområdets västra gräns. I dagsläget går det inte att säga hur många transformatorstationer som behövs

## 2.2 Anläggnings- och installationsarbeten

Anläggningsarbetena vid byggnation består huvudsakligen av följande moment:

- Eventuell avverkning och beredning av skogsmarken inom området. Övrig mark kräver minimalt med förberedelser.
- Upprätta stängsel.
- Anlägga eventuella vägar och ytor för transformatorstationer.
- Kabelförläggning i mark.
- Pålning och montering av ramar.
- Montering av solpaneler.
- Etablering av transformatorkiosker.
- Anslutning mot elnätet.

## 2.3 Avveckling

Vid avveckling av anläggningen kommer området att återställas till tidigare markanvändning. Vid nedmontering dras pålar och kablar upp ur marken, staket tas ned, transformatorstationer lyfts bort och eventuella vägar återställs i samråd med markägaren. Dock har markägaren rätt till att behålla transformatorstationen och den anslutning till elnätet som har bekostats av Solkompaniet. För markägaren kan det skapa möjligheter till att till exempel ladda eldrivna jordbruksmaskiner.



### **3 Utredning av lämplig lokalisering**

Solkompaniet anser att det i första hand är elområde 3 och 4 som är intressanta för etablering av solparker. Detta med anledning av att det idag är dessa elområden som är i störst behov av utökad elproduktion. Mellan elområde 2 och elområde 3 råder det idag vissa begränsningar avseende överföring av el mellan elområdena. Svenska kraftnät arbetar med att bygga bort dessa begränsningar, men färdigställda utbyggnad ligger relativt långt fram i tiden med planerad idrifttagning år 2033–2035 (Svenska kraftnät, 2023).

I arbetet med att hitta lämplig lokalisering arbetar Solkompaniet utifrån ett antal urvalskriterier såsom solinstrålning och elnätanslutning. Utöver dessa kriterier tas det även hänsyn till befintliga markförhållanden, bebyggelse, riksintressen, områdesskydd, samt natur- och kulturmiljövärden. En lokalisering behöver även vara i linje med kommunens översiktsplan och andra lokala intressen.

En solpark behöver ligga i ett område med god solinstrålning för att optimera solelproduktion och yta. Vidare behöver en solpark kunna anslutas till elnätet på ett tekniskt och funktionellt samt ekonomiskt rimligt sätt. Detta innebär att en solpark bör ligga i ett område där det finns ett behov av elproduktion samt nära en elnätstation alternativt en kraftledning för att kunna ansluta till befintlig infrastruktur. För att ett markområde ska vara tillämpligt för solceller behöver det vara fördelaktiga markförutsättningar. Markförutsättningarna anses vara goda om markområdet är relativt plant, består av en större sammanhängande yta, inte innehar för mycket skog samt att förekommande jordarter är lämpliga för pålning av montagesystem. Vid val av markområden för etablering av solceller eftersträvas relativt glesbebyggda områden för att begränsa antal boende som kan komma bli påverkade visuellt av en etablering.

Enligt Solkompaniets urvalskriterier bör inte en solpark ligga inom ett område med riksintressen eller skyddsområden vars syfte kan komma påverkas negativt av planerad verksamhet. Områden med höga natur- eller kulturmiljövärden, undviks om dessa bedöms innebära stora begränsningar för etablering av solparker. Utöver dessa aspekter behöver det även finnas intresse hos markägare att arrendera ut sin mark.

Vid val av lämplig lokalisering är det många alternativ som faller bort tidigt i urvalsprocessen, vilket beror på att de inte klarar de kriterierna som, enligt Solkompaniet, anses vara grundläggande för en lyckad etablering av en solpark.

### **4 Förutsättningar**

#### **4.1 Tillfällig förordning avseende förnybar energi**

Den 30 december 2022 trädde en tidsbegränsad EU-förordning gällande förnybar energi i kraft, Rådets förordning (EU) 2022/2577. Syftet med förordningen är att påskynda utbyggnaden av förnybar energi inom EU. I förordningen fastställs det att under perioden som förordningen är i kraft antas det att planering, uppförande och drift av förnybar energi är av övervägande allmänintresse och av vikt för människors hälsa och säkerhet.

#### **4.2 Planer**

Området är utpekad i Eskilstuna kommuns översiktsplan för olika typer av användning (Eskilstuna kommun, 2030). Enligt den hållbarhetsbedömningen som gjordes i samband med översiktsplanen är området utpekad som känsligt landskap. I översiktsplanen är området utpekad som jordbruksmark, men även för möjliga verksamhetsområden och

infrastruktursatsningar. I översiktsplanen är området även utpekad som ett stråk för bebyggelse och transport. Delar av området är även utpekad som ett område för möjlig etablering av vindkraft.

Sverige har ett uttalat övergripande mål, att energipolitiken ska förena ekologisk hållbarhet, konkurrenskraft och försörjningstrygghet. Sverige ska år 2030 ha 50 % effektivare energianvändning jämfört med 2005. År 2040 ska 100 % av elproduktionen vara förnybar. Tillkommande förnybara energikällor är därmed ett nationellt intresse, som behöver tillgång till mark- och vattenområden inom ramen för den fysiska planeringen (Eskilstuna kommun, 2030). I översiktsplanen har kommunen som mål att solelsproduktion ska utökas ytterligare vilket innebär att integrera solel i såväl ny som befintlig arkitektur samt bidra till utveckling av solparker.

Området omfattas inte av någon detaljplan eller områdesbestämmelser. I Översiktsplanen, 2030 är området utpekad som ett område där det kan komma att behövas detaljplan vid exploatering.

#### 4.3 Klimatprogram

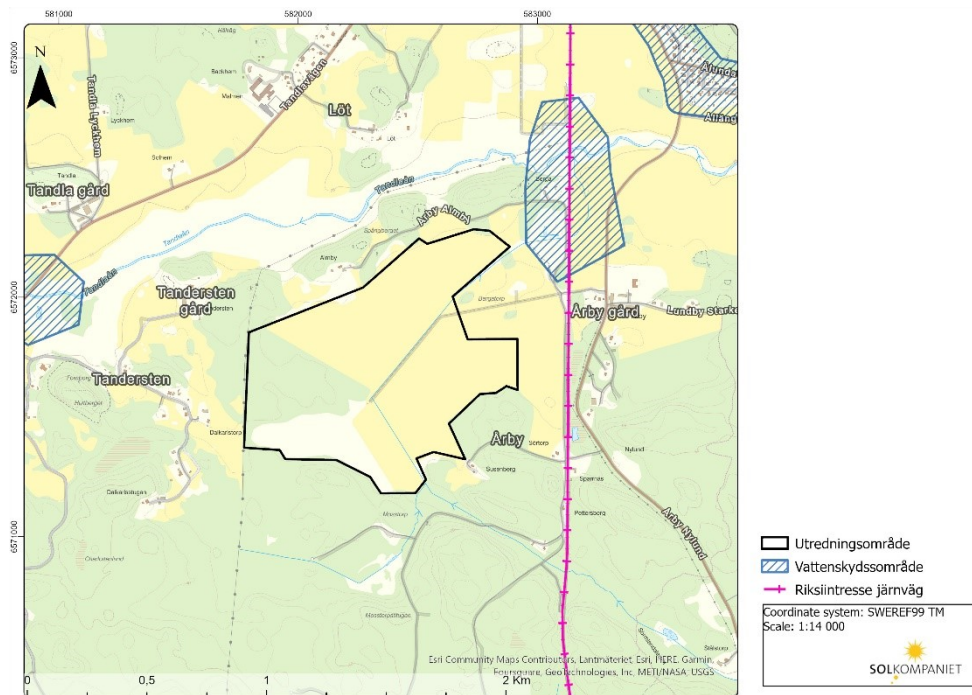
Eskilstuna kommun har tagit fram ett klimatprogram (Eskilstuna kommun, 2022) och målet är att kommunen ska vara klimatpositiv 2045. I klimatprogrammet har klimatmål tagits fram för ett gemensamt klimatomställningsarbete i Eskilstuna. Huvudmålet i klimatprogrammet är ett klimatpositivt Eskilstuna 2045 och delmålet är att minska utsläpp av växthusgaser med 80 procent mellan år 2020 och 2030.

#### 4.4 Riksintressen och områdesskydd

Inom utredningsområdet finns inga registrerade riksintressen. Öster om utredningsområdet passerar en järnväg som är klassad som riksintresse för kommunikationer (befintlig järnväg), se Figur 4.

Nordost om området ligger ett vattenskyddsområde, Hyndevads ytvattentäkt, se Figur 4.

Den initiala bedömningen är att diket som går genom utredningsområdet omfattas av strandskydd. Diket är troligen ett äldre markavvattningsföretag alternativt ett påverkat naturligt vattendrag, som inte omfattas av något markavvattningsföretag idag. Diket har varit i aktuell sträckning en längre tid, troligen över 100 år. Dikets lokalisering inom utredningsområdet är redovisat under avsnitt Naturmiljö. I kommande miljökonsekvensbeskrivning kommer diket att beskrivas mer utförligt och ifall det blir aktuellt att söka om dispens från strandskydd kommer detta att motiveras i tillståndsansökan.



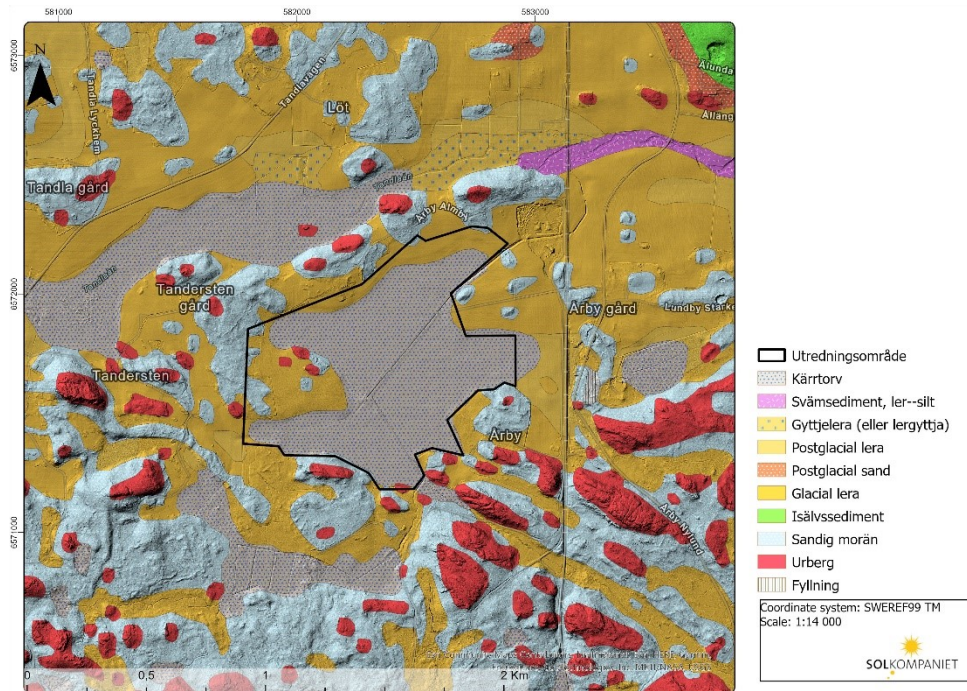
Figur 4. Öster om utredningsområdet går en järnväg som är av riksintresse. Nordöst om utredningsområdet ligger ett vattenskyddsområde (Hyndevads ytvattentäkt).

#### 4.5 Miljö kvalitetsnormer

Tandlaån ligger norr om området och omfattas av miljö kvalitetsnormerna. Tandlaån är klassad med måttlig ekologisk status och uppnår ej god kemisk status. Den ekologiska statusen, som klassats som måttlig är baserat på övergödning och fysisk påverkan i vattendraget. Den kemiska statusen är baserat på att de prioriterade ämnena inte uppnår god kemisk status. Miljö kvalitetsnormerna är satta att Tandlaån ska klara god ekologisk statusen senast år 2023 och god kemisk ytvattenstatus, med undantag för bromerad difenyleter och kvicksilverföreningar.

#### 4.6 Geologi och topografi

Utredningsområdet utgörs av flera jordartstyper, se Figur 5. Kärrtorv förekommer mest inom utredningsområdet med partier av lera, morän och berg. Området är beläget ca 25 meter över havet i en relativt plan terräng.



Figur 5. Den jordart som dominerar inom utredningsområdet är kártrorv (bruna områden). De gula områdena är glacial lera, de röda är urberg och de ljus blå är sandig morän. (© Sveriges geologiska institut)

#### 4.7 Befintlig markanvändning och naturresurser

##### Jordbruksmark

Utredningsområdet består till största delen av jordbruksmark. Marken nyttjas idag till viss del för jordbruk. Enligt markägaren ger jordbruksmarken inte önskad avkastning i dagsläget då delar av marken stundtals under året blir stående vatten vilket försvårar odlingsplaneringen och skörd förloras. Det går inga boskap inom utredningsområdet idag.

De grundläggande bestämmelserna för hushållning med landets mark- och vattenområden, inklusive jordbruksmarken finns i 3 kap miljöbalken. Enligt 3 kap 1 § miljöbalken ska mark- och vattenområden användas för det eller dem ändamål för vilka områdena är mest lämpade med hänsyn till beskaffenhet och läge samt föreliggande behov. Företråde ska ges sådan användning som medför en från allmän synpunkt god hushållning.

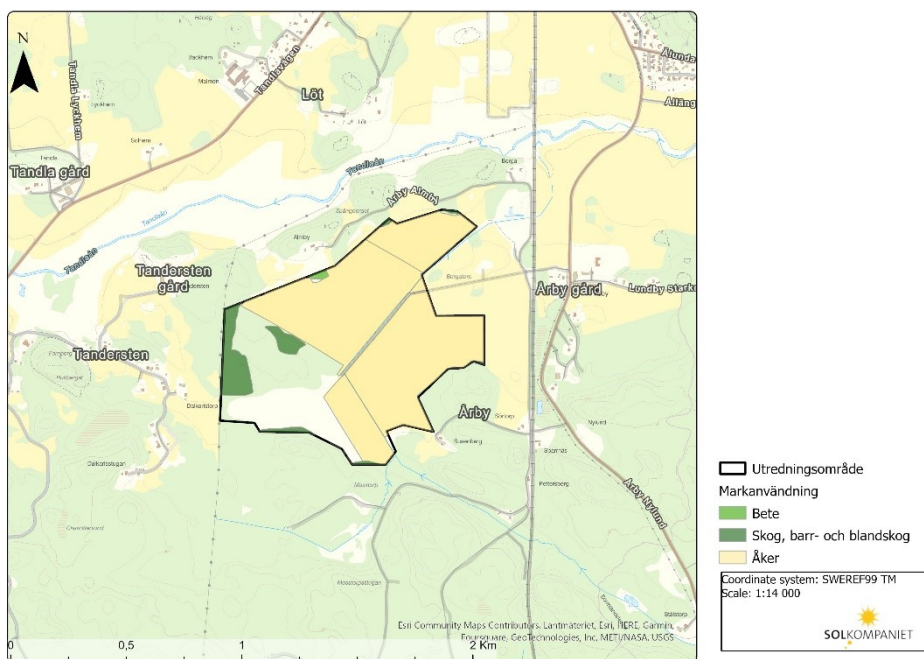
Enligt 3 kap 4 § miljöbalken framgår det att jord- och skogsbruk är av nationell betydelse och att brukningsvärd jordbruksmark endast får tas i anspråk för bebyggelse eller anläggningar om det behövs för att tillgodose väsentliga samhällsintressen och detta behov inte kan tillgodoses på ett från allmän synpunkt tillfredsställande sätt, genom att annan mark tas i anspråk.

Beroende på hur solparken utformas och hur markberedningen utförs finns det möjlighet till att bruka jorden på olika sätt under drifttiden av solparken. Vallodling med regelbunden skörd är ett exempel på odling som går att kombinera med solcellerna. Detsamma gäller för vallgrödor, proteingräs, klövergräs, långliggande vall med ängsliknande slätter eller grönsaksodling. Utöver brukning finns det goda möjligheter till att anpassa området så att det gynnar biologisk mångfald.



## Skogsmark

Ungefär en femtedel av området består av barr-och blandskog. Barr-och blandskogen ligger i den västra delen av området, se Figur 6. I det fall det skulle bli aktuellt att avverka 0,5 ha skog eller mer behöver detta anmälas till Skogsstyrelsen. Anmälan måste skickas in senast sex veckor innan avverkning påbörjas.



Figur 6. Fördelning av ytor med åker, bete och skog. Källa: Solkompaniet

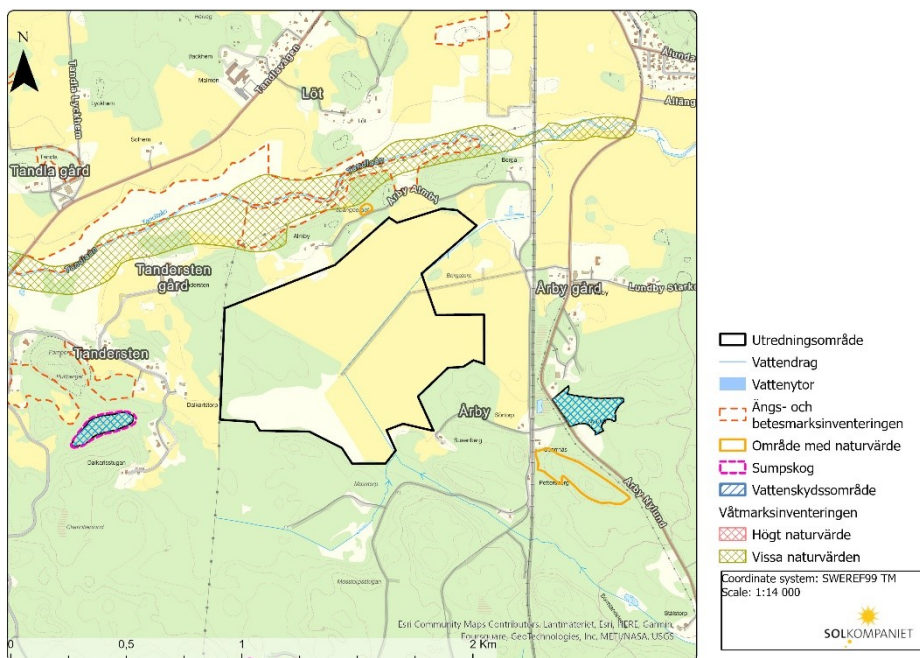
## 4.8 Naturmiljö

Inom utredningsområdet finns det inga utpekade områden med naturvärden. Vid sökning i Artportalen framgår det att flera rödlistade fåglar har noterats inom utredningsområdet. Bl.a. havsörn (NT), fjällvråk (NT), spillkråka (NT), hussvala (VU), ärtsångare (NT), buskskvätta (NT), gulsparr (NT) och sävsparv (NT). För att undvika negativ påverkan på häckande fåglar kan underhållsarbete undvikas under häckningsperioden.

Norr om utredningsområdet ligger Tandlaån som innehåller vissa naturvärden enligt den nationella våtmarksinventeringen (VMI). Vissa områden kring Tandlaån är också utpekade i ängs- och betesmarksinventeringen. Väster respektive öster om utredningsområdet finns två registrerade nyckelbiotoper. Norr respektive öster om utredningsområdet finns två områden som är klassade som område med naturvärde.

Småvatten och stenmurar i jordbruksmark, åkerholmar och alléer är några av de små mark- och vattenområden som är viktiga att bevara för den biologiska mångfalden. De är därför skyddade med bestämmelser om generella biotopskydd i hela landet (7 kap. 11 § miljöbalken). Det dike som går igenom utredningsområdet är skyddat av det generella biotopskyddet, se Figur 7.

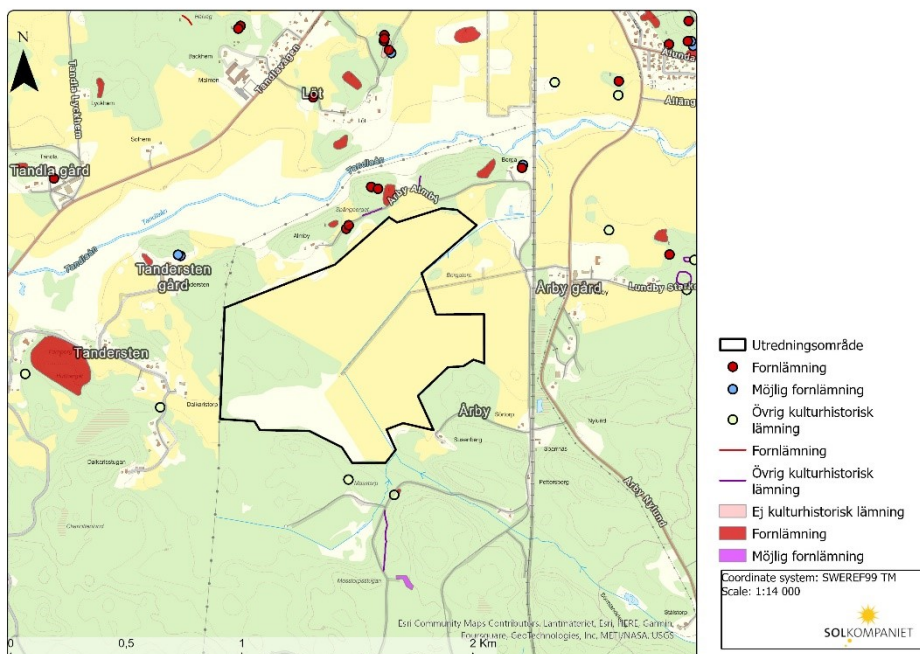
En naturvärdesinventering kommer att utföras under våren 2023 och resultatet från den kommer att ingå i kommande MKB. I naturvärdesinventeringen kommer det även att framkomma om det finns fler objekt än diket som går genom området som skyddas av det generella biotopskyddet.



Figur 7. Inom utredningsområdet finns det inte några utpekade områden med naturvärden. Diket som går genom området är dock skyddat av det generella biotopskyddet.

#### 4.9 Kulturmiljö

Det finns inga registrerade fornlämningar eller övriga kulturhistoriska lämningar inom utredningsområdet, se Figur 8. Runt om utredningsområdet finns ett antal registrerade fornlämningar och även några övriga kulturhistoriska lämningar.



Figur 8. Det finns inga kända fornlämningar inom utredningsområdet. Däremot finns det flera utpekade fornlämningar i närområdet.

#### **4.10 Landskapsbild**

I närområdet finns några boenden som kan komma att bli påverkade visuellt av solceller i området. Detta kommer att utredas vidare i den kommande MKB:n och åtgärder för att minska den visuella påverkan kan vid behov bli aktuellt.

#### **4.11 Friluftsliv och rekreation**

Utredningsområdet är inte utpekade som ett område som används för friluftsliv eller rekreation. Det finns heller inga andra uppgifter som anger att området eller närliggande områden nyttjas för friluftsliv och rekreation.

## 5 Förutsedd miljöpåverkan

Elbehovet i södra Sverige är stort och det behöver ske en utbyggnad snabbt för att tillgodose befintlig och kommande efterfråga på el. Genom att möjliggöra för mer grön energi skapas även förutsättningar för en hållbar klimatomställning. Att etablera en solpark och få den i drift kan vara en relativt snabb process och skulle därmed bidra till ökad elproduktion i närtid och samtidigt bidra till klimatomställningen.

För att hitta lämpliga lokaliseringar för solparker gör Solkompaniet en grundlig analys av lämpliga placeringar där ett antal kriterier i ett område behöver uppfyllas. Flera alternativ utredningsområden har studerats och förkastats i ett tidigt skede då de inte uppfyller de kriterier som Solkompaniet arbetar efter. Aktuellt utredningsområde uppfyller kriterierna som är viktiga för etablering av en solpark, men ligger i ett område med jordbruksmark. Jordbruksmarken i utredningsområdet brukas till viss del idag, men enligt markägaren ger marken inte önskvärd avkastning i dagsläget. Detta på grund av problem med stående vatten under delar av året. Detta i sin tur försvårar odlingsplaneringen och skörd förloras. Jorden i området består av mulljord vilken blir mer och mer utarmad för varje år som går.

I praktiken brukas inte all jordbruksmark fast den är tillämpbar som detta. För att framgångsrikt driva jordbruksverksamhet kan ekonomiska bedömningar användas för att bedöma huruvida ett visst fält är möjligt att odla med förtjänst. Det är alltså inte per automatik så att en hektar solpark på jordbruksmark kommer innebära ett hektar mindre livsmedelsproduktion.

Med beaktande av ovanstående samt att en utbyggd elproduktion med förnyelsebar energi är prioriterat både i kommunen och på en nationell nivå kan uppförandet av denna solpark anses utgöra ett tungt vägande allmänintresse och därmed bör det kunna likställas med det allmänna intresset av den aktuella jordbruksmarken.

Förutsedd miljöpåverkan från en solpark är den direkta påverkan genom ingrepp i marken och att mark tas i anspråk för solparken. Ingrepp i mark kommer ske i form av stolpsättning, nedscaktning av elkablar, anläggande av anslutningsvägar och etablering av transformatorstationer. Etablering av solparken kommer dock inte innebära att ytor hårdgörs eller liknande vilket gör att det är relativt enkelt att återställa området till ursprungsläge när verksamheten upphör, vilket är en stor skillnad gentemot andra typer av etableringar

Inom utredningsområdet finns inga registrerade skyddade naturområden. För att säkerställa områdets naturvärden kommer en naturvärdesinventering genomföras inom utredningsområdet. Resultatet från denna kommer att redovisas och bedömas i kommande MKB.

Det finns inga registrerade fornlämningar eller andra kulturhistoriska lämningar inom utredningsområdet. Trots detta planeras för att en arkeologisk förstudie (skrivbordsstudie) att genomföras. Resultatet från denna kommer att redovisas och bedömas i kommande MKB.

Det finns några närboende som kan bli visuellt påverkade av solparken. I den fortsatta processen kommer påverkan för de boende och landskapet att utredas vidare i kommande miljökonsekvensbeskrivning genom fotomontage och synlighetsanalys. Det kan bli aktuellt med åtgärder som kan minska den visuella påverkan. Delar av området är dock utpekade som möjligt område för prövning av vindkraftverk i kommunens översiktsplan vilket indikerar att området bör vara lämpligt för denna typ av verksamheter. Vindkraftverk skulle sannolikt innebära en större visuell påverkan på omgivningarna än en solpark.



Utifrån befintligt underlag bedöms de topografiska förhållandena vara mycket goda för byggnation av en solpark.

Om diket skulle påverkas genom till exempel kulvertering eller omgrävning så kommer en dispens att sökas från det generella biotopskyddet. Detsamma gäller för strandskydd. Hänsyn kommer även att tas till Tandlaån i den kommande planeringen och kommer att redovisas i MKB:n.

## **6 Fortsatt arbete**

I enlighet med 6 kap. 35 § miljöbalken kommer den MKB som tas fram för planerad solpark innefatta en beskrivning av planerad verksamhet med uppgifter om lokalisering, utformning, omfattning samt andra egenskaper som kan ha betydelse för miljöbedömningen.

MKB:n kommer även att innehålla en identifiering, beskrivning och bedömning av de miljöeffekter som verksamheten eller åtgärden kan antas medföra i sig eller till följd av yttre händelser samt uppgifter om de åtgärder som planeras för att förebygga, hindra, motverka eller avhjälpa de negativa miljöeffekterna. För förslag till innehåll i kommande MKB se bilaga 1.

## 7 Referenser

Eskilstuna kommun . (2030). *Översiktsplan*.

Eskilstuna kommun. (2022). *Klimatprogram Eskilstuna, Styrdokument*.

Naturskyddsföreningen. (2023). Hämtat från Miljöpåverkan från el-och värmeproduktion:  
<https://www.naturskyddsforeningen.se/faktablad/miljopaverkan-fran-el-och-varmeproduktionen/>

SCB. (2023). Hämtat från Slut användning (MWh), efter län och kommun, förbrukarkategori samt bränsletyp år 2009-2021:  
[https://www.statistikdatabasen.scb.se/pxweb/sv/ssd/START\\_\\_EN\\_\\_EN0203\\_\\_EN0203A/SlutAnvSektor/](https://www.statistikdatabasen.scb.se/pxweb/sv/ssd/START__EN__EN0203__EN0203A/SlutAnvSektor/)

Svenska kraftnät. (2023). *Elområden*. Hämtat från <https://www.svk.se/om-kraftsystemet/om-elmarknaden/elomraden/>

Svenska kraftnät. (2023). *NordSyd*. Hämtat från NordSyd: <https://www.svk.se/nordsyd>

## Bilaga 1:

### INNEHÅLLSFÖRTECKNING MKB

#### ICKE-TEKNISK SAMMANFATTNING

#### 1 BAKGRUND

#### 2 ADMINISTRATIVA UPPGIFTER

#### 3 SYFTE OCH UTGÅNGSPUNKTER

##### 3.1 SYFTE

##### 3.2 KORT OM ANSÖKAN

##### 3.3 TIDPLAN

#### 4 METODIK MKB

##### 4.1 AVGRÄNSNING

##### 4.2 BEDÖMNINGSGRUNDER

#### 5 FÖRUTSÄTTNINGAR

##### 5.1 LOKALISERING

##### 5.2 OMRÅDESBESKRIVNING

##### 5.3 PLANFÖRHÅLLANDEN

##### 5.4 RIKSINTRESSEN OCH ÖVRIGA SKYDDADE OMRÅDEN OCH OBJEKT

##### 5.5 MÅL OCH STRATEGIER

#### 6 TEKNISK BESKRIVNING

##### 6.1 UTFORMNING OCH OMFATTNING

##### 6.2 SOLPANELER

##### 6.3 TRANSFORMATORSTATIONER OCH ELNÄT

##### 6.4 VÄGAR

##### 6.5 SKYDD OCH SÄKERHET

##### 6.6 DRIFT OCH UNDERHÅLL

##### 6.7 ÅTERSTÄLLANDE EFTER AVSLUTAD VEKRSAMHET

#### 7 ALTERNATIVREDOVISNING

##### 7.1 NOLLALTERNATIV

##### 7.2 ALTERNATIVA LOKALISERINGAR

##### 7.3 ALTERNATIVA UTFORMNINGAR

##### 7.4 ALTERNATIVA LÖSNINGAR/ARBETSMETODER

#### 8 MILJÖKONSEKVENSER

##### 8.1 MARKANVÄNDNING OCH NATURRESURSER

##### 8.2 NATURMILJÖ

##### 8.3 KULTURMILJÖ

##### 8.4 LANDSKAPSBILD

##### 8.5 NÄRBOENDE

#### 9 KUMULATIVA EFFEKTER

#### 10 SAMLAD KONSEKVENSBEDÖMNING

##### 10.1 PÅVERKAN PÅ RIKSINTRESSEN

##### 10.2 PÅVERKAN PÅ MILJÖKVALITETSNORMER

10.3 KONSEKVENSER I RELATION TILL MILJÖKVALITETSMÅL

10.4 SAMLAD BEDÖMNING

11 MILJÖTILLSTÅNDSPROCESS OCH GENOMFÖRDA SAMRÅD

11.1 GENOMFÖRDA SAMRÅD

12 SAKKUNSKAP

13 REFERENSER

14 BILAGOR

2023-09-25

## Inbjudan till samråd angående Solkompaniets AB:s planerade etablering av en solcellspark på fastigheten Husby-Almby 1:1 m.fl. Eskilstuna kommun, Södermanlands län

Solkompaniet utreder tillsammans med aktuell markägare möjligheten att uppföra en solcellspark på fastigheterna: Husby-Almby 1:1, Husby-Bergatorp 1:1, Husby- Berga 1:1, Husby-Mosstorp 1:1, Susenberg 1:1 i Eskilstuna kommun. Solcellsparken beräknas kunna producera upp till 58 GWh fossilfri el per år.

Solkompaniet avser att ansöka om frivilligt tillstånd enligt 9 kap 6b § miljöbalken och bjuder härmed in länsstyrelse, kommun, myndigheter och allmänheten till skriftligt avgränsningssamråd. Samrådet syftar till att ge kännedom och information om den planerade verksamheten samt möjlighet att lämna synpunkter som kan beaktas i det fortsatta arbetet. Iterio AB har fått i uppdrag av Solkompaniet Sverige AB att bistå i tillståndprocessen.

Ett samrådsunderlag som beskriver den planerade verksamheten och den omgivningspåverkan som kan förutses har upprättats. Samrådsunderlaget finns tillgängligt på hemsidan: [Solcellerparken.se/eskilstuna-husby-almby-1-1/](https://solcellerparken.se/eskilstuna-husby-almby-1-1/)

Samrådet genomförs skriftligt och pågår från **25 september till 22 oktober 2023**.

Era synpunkter är viktiga för oss i det fortsatta arbetet och för att vi ska kunna beakta dessa måste era synpunkter vara Iterio tillhanda senast den **22 oktober 2023**. Skicka ert yttrande via e-post eller via brev till kontaktuppgifter nedan. Märk yttrandet med "Solcellspark Eskilstuna Husby-Almby".

E-post: [maren.eiane@iterio.se](mailto:maren.eiane@iterio.se)

Post: Iterio AB  
Att: Maren Eiane  
Ringvägen 100, Hus C  
118 60 Stockholm

Med vänlig hälsning,

Solkompaniet Sverige AB genom Iterio AB