

Kommunstyrelsen

Anmälan av socialnämndens svar på kommunrevisionens granskning av uppföljning av placerade barn och ungdomar i familjehem och HVB-hem

Förslag till beslut

Förslag till kommunfullmäktige

Kommunrevisionens granskningsrapport om uppföljning av placerade barn och ungdomar i familjehem och HVB-hem samt socialnämndens svar anmäls och läggs till handlingarna.

Ärendebeskrivning

Kommunrevisionen har med stöd av KPMG genomfört en granskning av socialnämndens uppföljning av placerade barn och ungdomar i familjehem och HVB-hem.

Syftet med granskningen var att bedöma om kommunen har en fungerande uppföljning avseende placerade barns skolgång och hälsa.

Revisionen lämnade efter sin granskning tre rekommendationer till socialnämnden:

- Säkerställa att ett aktivt och systematiskt kvalitetsarbete bedrivs i syfte att fortlöpande utveckla och säkra verksamhetens kvalitet. Bland annat genom att säkerställa rutiner och följsamhet mot rutiner avseende:
 - Hälsoundersökning/läkarundersökning genomförs innan placering
 - Vårdplan utformas innan placering
 - Genomförandeplan finns och uppdateras
 - Konsultationsdokument avseende hälsa samt skola används vid uppföljning
- Kartlägga bakgrunden till att placerade barns återupptagna skolgång tagit längre tid än 15 dagar och säkerställa genom uppdaterade rutiner och egenkontroller att denna tid minskas.

- Utforma samverkansrutiner och arbetsprocesser mellan skolnämnderna och socialnämnden för att säkerställa obruten skolgång.

Socialnämnden har i yttrande beslutat av nämnden 30 augusti 2022 (§ 62) besvarat samtliga rekommendationer. Kommunledningskontoret har tagit del av yttrandet och gör bedömningen att socialnämnden bemött rekommendationerna samt redogjort för de åtgärder som det arbetas med. Socialnämnden beskriver bland annat en förstudie som gjorts på socialförvaltningen där det framkom ett behov av att stärka samarbetet mellan flera nämnder gällande obruten skolgång. Detta går i linje med de brister som kommunrevisionen identifierade. Med anledning av detta har socialförvaltningen, barn- och utbildningsförvaltningen samt vård- och omsorgsförvaltningen tagit fram en gemensam överenskommelse för hur arbete och ansvar ska se ut för att säkra att barn och unga i samhällsvård får en fungerande skolgång. Beslut har också tagits för att tillsätta en operativ arbetsgrupp med deltagare från respektive förvaltning. Detta ser kommunledningskontoret som mycket positivt.

KOMMUNLEDNINGSKONTORET

Tommy Malm
Kommundirektör

Anna Giotas Sandquist
Direktör social hållbarhet

Beslutet skickas till:
Kommunrevisionen
Socialnämnden

§ 62

Yttrande över revisionsrapport - granskning av socialnämndens uppföljning av placerade barn och ungdomar i familjehem och HVB-hem (SOCN/2022:52)

Beslut

1. Nämnden godkänner yttrandet och överlämnar detta till kommunrevisionen.

Ärendebeskrivning

Socialnämnden har fått möjlighet att yttra sig över kommunrevisionens rapport Granskning av uppföljning av placerade barn och ungdomar i familjehem och HVB-hem. Yttrandet ska ha inkommit till kommunrevisionen senast den sista augusti 2022. Kommunrevisionen har med stöd av KPMG genomfört en granskning av socialnämndens kvalitetssäkring av HVB-hem och familjehem för placerade barn. Granskningen har syftat till att konstatera om kommunen har en fungerade uppföljning avseende placerade barns skolgång och hälsa. Utifrån den genomförda granskningen är den övergripande bedömningen att nämndens rutiner för uppföljning av placerade barn och unga inte fullt ut är ändamålsenliga utan att det finns behov av att utveckla uppföljningen av barnets skolgång och hälsa. De huvudsakliga bristerna beskrivs vara efterlevnaden av fastställda rutiner och genomförandet av obligatoriska moment. Granskningen har visat att dessa brister även uppmärksammats i socialförvaltningens egen förstudie om ”Obruten skolgång för placerade barn”. Utifrån granskningen rekommenderar de socialnämnden att:

- Säkerställa att ett aktivt och systematiskt kvalitetsarbete bedrivs i syfte att fortlöpande utveckla och säkra verksamhetens kvalitet. Bland annat genom att säkerställa rutiner och följsamhet mot rutiner avseende:
 - Hälsoundersökning/läkarundersökning genomförs innan placering
 - Vårdplan utformas innan placering
 - Genomförandeplan finns och uppdateras
 - Konsultationsdokument avseende hälsa samt skola används vid uppföljning
- Kartlägga bakgrunden till att placerade barns återupptagna skolgång tagit längre tid än 15 dagar och säkerställa genom uppdaterade rutiner och egenkontroller att denna tid minskas.
- Utforma samverkansrutiner och arbetsprocesser mellan skolnämnderna och socialnämnden för att säkerställa obruten skolgång.

Yttrande

För att fortlöpande utveckla och säkra verksamhetens kvalitet har socialförvaltningen under våren 2022 beslutat om ett systematiskt ledningssystem med fokus på

Justerandes sign

Utdragsbestyrkande

förbättringsarbete. Ledningssystemet är framtaget i enlighet med Socialstyrelsens föreskrifter och allmänna råd om ledningssystem för systematiskt kvalitetsarbete (SOSFS 2011:9). Detta är kopplat till förvaltningens huvudprocess och processbibliotek där också rutiner, anvisningar och dylika styrande och stödjande dokument hanteras. Utveckling av förvaltningens arbete sker löpande och revidering av rutiner sker vid behov. Gällande att tillse efterlevnad av rutiner så är detta ett komplicerat område där förvaltningen känner till bristerna. Rutiner, riktlinjer och anvisningar uppmärksammas i olika sammanhang och socialförvaltningen fortsätter arbeta för att hitta sätt att tillse följsamhet mot rutiner.

För att följa upp beslutade anvisningar och rutiner använder förvaltningen internkontroller och årliga egenkontroller. Samtliga medarbetare uppmanas även lämna in avvikelser då rutiner inte har följts eller behöver justeras. Likväl har medborgare och brukare möjlighet att lämna klagomål och synpunkter på verksamheten. Vid eventuella brister tillses åtgärdsplanering som också följs upp med syfte att öka kvaliteten i styrande och stödjande dokument, följsamhet av dessa samt ytterst kvaliteten i stödet gentemot nämndens brukare.

Gällande de specifika dokument som nämns i revisionsrapporten pågår det visst arbete. Sörmlands läns gemensamma överenskommelse kring att hälsoundersökning genomförs i anslutning till placering revideras nu i samverkan mellan kommunen och Regionen. När denna överenskommelse är färdigställd kommer även socialförvaltningens interna rutiner kring hälsoundersökningar att revideras. Intentionen med detta arbete är att ansvar och arbete blir tydligare fördelat och beskrivet för att tillse att lagen efterlevs och hälsoundersökning genomförs på alla barn som placeras.

Att vårdplan och genomförandeplan ska tas fram i samtliga ärenden framgår tydligt i förvaltningens anvisningar. För familjehemsplacerade barn har socialförvaltningen fått extra medel från Socialstyrelsen och kommer bland annat att använda dessa till att satsa på uppföljning. Utvecklare inom familjehem kommer då arbeta gemensamt med barnföljare och socialsekreterare för att utveckla och kvalitetssäkra arbetet med familjehemsplacerade barn och uppföljning av dessa.

De konsultationsdokument som omnämns är stödjande dokument i BBIC (Barns behov i Centrum). Det är inte tvingande att använda sig av och det går att ta stöd från dessa dokument utan att fylla i dem i Viva. Dokumenten och deras funktion beskrivs i BBIC metodstöd och går igenom i grundutbildningen. Fokus anses här ligga på att uppföljning sker med fokus på de placerade barnens och ungdomarnas bästa.

Som också togs upp i revisionsrapporten har socialnämnden uppmärksammat problematiken som omnämns och även gjort en egen översyn kring obruten skolgång för barn som placeras i samhällets vård. Denna översyn anses även täcka in behov av att kartlägga bakgrunden till att placerade barns återupptagna skolgång tagit längre tid än 15 dagar. Utifrån översynen har beslut om vidare arbete tagits och visst arbete är även uppstartat.

Förstudien såg bland annat, som revisionsrapporten också påpekar, ett behov av att stärka samarbetet mellan flera nämnder ytterligare i denna fråga. Med anledning av detta har socialförvaltningen, barn- och utbildningsförvaltningen samt vård- och

Justerandes sign

Utdragsbestyrkande

omsorgsförvaltningen tagit fram en gemensam överenskommelse för hur arbete och ansvar ska se ut för att säkra att även barn och unga i samhällsvård får en fungerande skolgång. Beslut har också tagits för att tillsätta en operativ arbetsgrupp med deltagare från respektive förvaltning.

Inom arbetet med obruten skolgång för placerade barn ska socialförvaltningen införa SAMS (stöd för samverkan mellan socialtjänst och skola). SAMS är en arbetsmodell som ger stöd och struktur för hur och när olika aktörer inom kommunen ska agera för att säkra skolgången för det placerade barnet. Inom ramen för arbetet med obruten skolgång kommer rutiner att revideras och då bland annat rutin för att tillse att placerade barns skolgång återupptas skyndsamt. För att ytterligare förstärka arbetet med detta ska en funktion som samordnare för arbetet med obruten skolgång inrättas. Genom dessa insatser kommer arbete ske för att kvalitetssäkra rutiner och samverkan samt tillse uppföljning. Planering för uppföljning av att ambitionen med obruten skolgång för barn som placeras uppnås sker parallellt och i samverkan med övrigt arbete inom detta.

Beslutet skickas till:

Kommunrevisionen
Kommunstyrelsen

Justerandes sign			Utdragsbestyrkande
------------------	--	--	--------------------

Socialnämnden

Socialnämndens yttrande över revisionsrapport - Granskning av uppföljning av placerade barn och ungdomar i familjehem och HVB-hem

Förslag till beslut

1. Nämnden godkänner yttrandet och överlämnar detta till Kommunrevisionen.

Ärendebeskrivning

Socialnämnden har fått möjlighet att yttra sig över kommunrevisionens rapport Granskning av uppföljning av placerade barn och ungdomar i familjehem och HVB-hem. Yttrandet ska ha inkommit till kommunrevisionen senast den sista augusti 2022. Kommunrevisionen har med stöd av KPMG genomfört en granskning av socialnämndens kvalitetssäkring av HVB-hem och familjehem för placerade barn. Granskningen har syftat till att konstatera om kommunen har en fungerade uppföljning avseende placerade barns skolgång och hälsa. Utifrån den genomförda granskningen är den övergripande bedömningen att nämndens rutiner för uppföljning av placerade barn och unga inte fullt ut är ändamålsenliga utan att det finns behov av att utveckla uppföljningen av barnets skolgång och hälsa. De huvudsakliga bristerna beskrivs vara efterlevnaden av fastställda rutiner och genomförandet av obligatoriska moment. Granskningen har visat att dessa brister även uppmärksammats i socialförvaltningens egen förstudie om ”Obruten skolgång för placerade barn”. Utifrån granskningen rekommenderar de socialnämnden att:

- Säkerställa att ett aktivt och systematiskt kvalitetsarbete bedrivs i syfte att fortlöpande utveckla och säkra verksamhetens kvalitet. Bland annat genom att säkerställa rutiner och följsamhet mot rutiner avseende:
 - Hälsoundersökning/läkarundersökning genomförs innan placering
 - Vårdplan utformas innan placering
 - Genomförandeplan finns och uppdateras
 - Konsultationsdokument avseende hälsa samt skola används vid uppföljning
- Kartlägga bakgrunden till att placerade barns återupptagna skolgång tagit längre tid än 15 dagar och säkerställa genom uppdaterade rutiner och egenkontroller att denna tid minskas.

- Utforma samverkansrutiner och arbetsprocesser mellan skolnämnderna och socialnämnden för att säkerställa obruten skolgång.

Yttrande

För att fortlöpande utveckla och säkra verksamhetens kvalitet har socialförvaltningen under våren 2022 beslutat om ett systematiskt ledningssystem med fokus på förbättringsarbete. Ledningssystemet är framtaget i enlighet med Socialstyrelsens föreskrifter och allmänna råd om ledningssystem för systematiskt kvalitetsarbete (SOSFS 2011:9). Detta är kopplat till förvaltningens huvudprocess och processbibliotek där också rutiner, anvisningar och dylika styrande och stödjande dokument hanteras. Utveckling av förvaltningens arbete sker löpande och revidering av rutiner sker vid behov. Gällande att tillse efterlevnad av rutiner så är detta ett komplicerat område där förvaltningen känner till bristerna. Rutiner, riktlinjer och anvisningar uppmärksammas i olika sammanhang och socialförvaltningen fortsätter arbeta för att hitta sätt att tillse följsamhet mot rutiner.

För att följa upp beslutade anvisningar och rutiner använder förvaltningen internkontroller och årliga egenkontroller. Samtliga medarbetare uppmanas även lämna in avvikelser då rutiner inte har följts eller behöver justeras. Likväl har medborgare och brukare möjlighet att lämna klagomål och synpunkter på verksamheten. Vid eventuella brister tillses åtgärdsplanering som också följs upp med syfte att öka kvaliteten i styrande och stödjande dokument, följsamhet av dessa samt ytterst kvaliteten i stödet gentemot nämndens brukare.

Gällande de specifika dokument som nämns i revisionsrapporten pågår det visst arbete. Sörmlands läns gemensamma överenskommelse kring att hälsoundersökning genomförs i anslutning till placering revideras nu i samverkan mellan kommunen och Regionen. När denna överenskommelse är färdigställd kommer även socialförvaltningens interna rutiner kring hälsoundersökningar att revideras. Intentionen med detta arbete är att ansvar och arbete blir tydligare fördelat och beskrivet för att tillse att lagen efterlevs och hälsoundersökning genomförs på alla barn som placeras.

Att vårdplan och genomförandeplan ska tas fram i samtliga ärenden framgår tydligt i förvaltningens anvisningar. För familjehemsplacerade barn har socialförvaltningen fått extra medel från Socialstyrelsen och kommer bland annat att använda dessa till att satsa på uppföljning. Utvecklare inom familjehem kommer då arbeta gemensamt med barnföljare och socialsekreterare för att utveckla och kvalitetssäkra arbetet med familjehemsplacerade barn och uppföljning av dessa.

De konsultationsdokument som omnämns är stödjande dokument i BBIC (Barns behov i Centrum). Det är inte tvingande att använda sig av och det går att ta stöd från dessa dokument utan att fylla i dem i Viva. Dokumenten och deras funktion beskrivs i BBIC metodstöd och går igenom i grundutbildningen. Fokus anses här ligga på att uppföljning sker med fokus på de placerade barnens och ungdomarnas bästa.

Som också togs upp i revisionsrapporten har socialnämnden uppmärksammat problematiken som omnämns och även gjort en egen översyn kring obruten skolgång för barn som placeras i samhällets vård. Denna översyn anses även täcka in behov av att kartlägga bakgrunden till att placerade barns återupptagna skolgång tagit längre tid

än 15 dagar. Utifrån översynen har beslut om vidare arbete tagits och visst arbete är även uppstartat.

Förstudien såg bland annat, som revisionsrapporten också påpekar, ett behov av att stärka samarbetet mellan flera nämnder ytterligare i denna fråga. Med anledning av detta har socialförvaltningen, barn- och utbildningsförvaltningen samt vård- och omsorgsförvaltningen tagit fram en gemensam överenskommelse för hur arbete och ansvar ska se ut för att säkra att även barn och unga i samhällsvård får en fungerande skolgång. Beslut har också tagits för att tillsätta en operativ arbetsgrupp med deltagare från respektive förvaltning.

Inom arbetet med obruten skolgång för placerade barn ska socialförvaltningen införa SAMS (stöd för samverkan mellan socialtjänst och skola). SAMS är en arbetsmodell som ger stöd och struktur för hur och när olika aktörer inom kommunen ska agera för att säkra skolgången för det placerade barnet. Inom ramen för arbetet med obruten skolgång kommer rutiner att revideras och då bland annat rutin för att tillse att placerade barns skolgång återupptas skyndsamt. För att ytterligare förstärka arbetet med detta ska en funktion som samordnare för arbetet med obruten skolgång inrättas. Genom dessa insatser kommer arbete ske för att kvalitetssäkra rutiner och samverkan samt tillse uppföljning. Planering för uppföljning av att ambitionen med obruten skolgång för barn som placeras uppnås sker parallellt och i samverkan med övrigt arbete inom detta.

SOCIALFÖRVALTNINGEN

Elisabeth Kantor
Förvaltningschef

Beslutet skickas till:
Kommunrevisionen

Till: Socialnämnden

För kännedom: Kommunfullmäktige

Revisionens granskning av socialnämndens uppföljning av placerade barn och ungdomar i familjehem och HVB-hem

Vi har med stöd av KPMG genomfört en granskning av socialnämndens kvalitetssäkring av HVB-hem och familjehem för placerade barn.

Bakgrunden till granskningen är att vi i vår riskanalys bedömt att det finns risker kopplade till nämndens uppföljning och säkerställande av kvalitet inom HVB-hem och familjehem för barn och ungdomar. Granskningen har syftat till att konstatera om kommunen har en fungerande uppföljning avseende placerade barns skolgång och hälsa.

Utifrån den genomförda granskningen är vår övergripande bedömning att nämndens rutiner för uppföljning av placerade barn och unga inte fullt ut är ändamålsenliga. Vi noterar att det finns behov av att utveckla uppföljningen av barnets skolgång och hälsa. Här är de huvudsakliga bristerna efterlevnaden av fastställda rutiner och genomförandet av obligatoriska moment. Granskningen har här visat att dessa brister uppmärksammats i socialförvaltningens egen förstudie om "Obruten skolgång för placerade barn". Till ovanstående visar också granskningen att det saknas en systematisk samverkan med skolan avseende placeringar, hemplanering eller hemmaplanslösningar

Mot bakgrund av den genomförda granskningen rekommenderar vi socialnämnden att:

- Säkerställa att ett aktivt och systematiskt kvalitetsarbete bedrivs i syfte att fortlöpande utveckla och säkra verksamhetens kvalitet. Bland annat genom att säkerställa rutiner och följsamhet mot rutiner avseende:
 - Hälsoundersökning/läkarundersökning genomförs innan placering
 - Vårdplan utformas innan placering
 - Genomförandeplan finns och uppdateras
 - Konsultationsdokument avseende hälsa samt skola används vid uppföljning
- Kartlägga bakgrunden till att placerade barns återupptagna skolgång tagit längre tid än 15 dagar och säkerställa genom uppdaterade rutiner och egenkontroller att denna tid minskas.
- Utforma samverkansrutiner och arbetsprocesser mellan skolnämnderna och socialnämnden för att säkerställa obruten skolgång

Vår gransknings totala resultat presenteras i bifogad rapport.

Vi emotser socialnämndens yttrande till våra iakttagelser i bifogad rapport senast 2022-08-30.

Eskilstuna 2022-04-25

revisorerna i Eskilstuna kommun

Tommy Kvarsell
Ordförande

Majvor Gyllhamn
Vice ordförande



Granskning av uppföljning av placerade barn och ungdomar i familjehem och HVB-hem

Rapport

Eskilstuna kommun

KPMG AB

2022-04-12

Antal sidor 15



Eskilstuna kommun

Granskning av uppföljning av placerade barn och ungdomar i familjehem och HVB-hem

2022-04-12

Innehållsförteckning

1	Sammanfattning	2
2	Inledning/bakgrund	3
2.1	Syfte, revisionsfråga och avgränsning	3
2.2	Revisionskriterier	4
2.3	Metod	4
2.4	Lagar som styr placeringar av barn och unga	5
3	Resultat av granskningen	6
3.1	Organisation	6
3.2	Stickprov	12
4	Slutsats och rekommendationer	14
4.1	Rekommendationer	Error! Bookmark not defined.

1 Sammanfattning

Vi har av Eskilstuna kommuns revisorer fått i uppdrag att översiktligt granska socialnämndens kvalitetssäkring av HVB-hem och familjehem för placerade barn. Revisorerna har i revisionsplaneringen för 2021 bedömt att det finns risker kopplade till kommunens uppföljning och säkerställande av kvalitet inom HVB-hem och familjehem för barn och ungdomar.

Granskningen syftar till att konstatera om kommunen har en fungerade uppföljning avseende placerade barns skolgång och hälsa.

Vår sammanfattande bedömning utifrån granskningens syfte är att nämndens rutiner för uppföljning av placerade barn och unga i huvudsak är ändamålsenliga, även om vi kan se behov av att utveckla uppföljningen av barnets skolgång och hälsa. De huvudsakliga bristerna avser efterlevnaden av fastställda rutiner och genomförandet av obligatoriska moment. Detta har också framkommit i socialförvaltningens egna förstudie om Obruten skolgång för placerade barn.

Vi har också konstaterat att det saknas en systematisk samverkan med skolan avseende placeringar, hemplanering eller hemmaplanslösningar. Vi anser det vara en svaghet i arbetet med placerade barn och unga. Det är av stor vikt att den avlämnande skolan kan möjliggöra en bra start i den mottagande skolan och att den mottagande skolan kan ge rätt stöd. Det är heller inte ovanligt att barn flyttar tillbaka till sina vårdnadshavare efter en tid som placerade. En fortsatt fungerande skolgång är av väsentlig betydelse för att ett barns eller ungdoms hemplanering ska lyckas.

Utifrån de bedömningar vi gjort lämnar vi följande rekommendationer:

- Säkerställa att ett aktivt och systematiskt kvalitetsarbete bedrivs i syfte att fortlöpande utveckla och säkra verksamhetens kvalitet. Bland annat genom att säkerställa rutiner och följsamhet mot rutiner avseende:
 - Hälsoundersökning/läkarundersökning genomförs innan placering
 - Vårdplan utformas innan placering
 - Genomförandeplan finns och uppdateras
 - Konsultationsdokument avseende hälsa samt skola används vid uppföljning
- Kartlägga bakgrunden till att placerade barns återupptagna skolgång tagit längre tid än 15 dagar och säkerställa genom uppdaterade rutiner och egenkontroller att denna tid minskas.
- Utforma samverkansrutiner och arbetsprocesser mellan skolnämnderna och socialnämnden för att säkerställa obruten skolgång

2 Inledning/bakgrund

Vi har av Eskilstuna kommuns revisorer fått i uppdrag att översiktligt granska socialnämndens kvalitetssäkring av HVB-hem och familjehem för placerade barn. Revisorerna har i revisionsplaneringen för 2021 bedömt att det finns risker kopplade till kommunens uppföljning och säkerställande av kvalitet inom HVB-hem och familjehem för barn och ungdomar.

Socialstyrelsen och Skolverket har gemensamt lyft fram att forskning och offentliga utredningar visat på brister i placerade barns skolgång och hälsa. I Socialstyrelsens rapport "Vård och omsorg om placerade barn" framgår att barn och unga som är placerade i den sociala barn- och ungdomsvården riskerar att inte ges samma möjligheter som andra barn till ett gott vuxenliv. Bland de 17-åringar som placerades före 10 års ålder hade endast sex av tio grundläggande behörighet till gymnasiet. Det är oroande eftersom utbildning är den enskilt viktigaste faktorn för ett gott vuxenliv. Vidare har placerade barn sämre hälsa i högre utsträckning än andra barn. Exempelvis påpekas i rapporten att tio gånger fler barn och unga som är placerade i HVB-hem har vårdats för självskadehandling. För barn och unga i familjehem är andelen sju gånger högre än för barn och unga i befolkningen.

I rapporten Placerade barns skolgång och hälsa lyfter Socialstyrelsen och Skolverket fram att det krävs samverkan mellan socialtjänst och skola för att barn och unga i familjehem eller hem för vård eller boende (HVB) ska få det stöd de behöver utifrån sina specifika behov.

Utöver ovanstående har Eskilstuna kommun påbörjat ett större arbete med att överföra externa placeringar till placeringar på hemmaplan i egen regi

Eskilstuna kommuns revisorer bedömer att det finns en risk att barn och unga som placerats i familjehem eller HVB-hem, externt eller i egen regi, inte får det stöd de behöver utifrån sina specifika behov. Mot bakgrund av Socialstyrelsens ovan redovisade slutsatser bedömer revisorerna att konsekvenserna kan bli allvarliga om det finns brister i verksamheten.

Med anledning av ovanstående drar kommunens revisorer slutsatsen i sin riskanalys, att kommunens rutiner avseende uppföljning av placerade barn behöver granskas.

2.1 Syfte, revisionsfråga och avgränsning

Granskningen syftar till att konstatera om kommunen har en fungerade uppföljning avseende placerade barns skolgång och hälsa.

Utifrån det övergripande syftet avser rapporten att besvara samt belysa följande frågeställningar:

- Vilka riktlinjer och rutiner finns för att säkerställa samt följa upp skolgången för barn och unga som placerats i familjehem eller HVB-hem?
- Vilka riktlinjer och rutiner finns för att säkerställa samt följa upp att placerade barn och unga har möjligheten att utveckla god hälsa?

Eskilstuna kommun

Granskning av uppföljning av placerade barn och ungdomar i familjehem och HVB-hem

2022-04-12

- Finns samverkan mellan socialnämnden och grundskolenämnden med sikte på placerade barns skolgång och hälsa?
- Finns samverkan med externa aktörer med sikte på placerade barns skolgång och hälsa?
- Skiljer sig former och struktur för uppföljning och kvalitetssäkring åt mellan externa placeringar och insatser i egen regi?

Granskningen omfattar placerade barn om ungdomar i HVB-och familjehem externt och egen regi. Granskningen innefattar inte ensamkommande barn och ungdomar.

2.2 Revisionskriterier

Vi har bedömt om rutinerna uppfyller:

- Kommunallagen 6 kap. 6 §
- Socialtjänstlagen, (2001:453)
- Skollagen, (2010:800)
- Socialtjänstförordningen, (2001:937)
- Lagen (1990:52) med särskilda bestämmelser om vård av unga
- Socialstyrelsens föreskrift "Socialnämndens ansvar för barn och unga i familjehem eller hem för vård eller boende", SOSFS 2012:11
- Socialstyrelsens föreskrifter och allmänna råd om ledningssystem för systematiskt kvalitetsarbete, SOSFS 2011:9
- SAMS (stöd för samverkan mellan socialtjänst och skolan)
- Tillämpbara interna regelverk, policys och beslut

2.3 Metod

Granskningen har genomförts genom intervjuer med före detta enhetschef utredningsgrupp barn och familj 1, nuvarande enhetschef utredningsgrupp barn och familj 1, tillförordnad processutvecklingsledare för enheten stödfunktion och enhetschef för konsultations- och planeringsenheten samt dokumentstudier av:

- Riktlinje familjehemsvård
- Placeringskit
- Rutin för att förbereda och genomföra placering i familjehem och nätverkshem
- Rutin för att följa upp och avsluta familjehemsvård
- Checklista hälsoundersökning
- Förstudie Obruten skolgång för placerade barn (beskriver kommunens arbetssätt, utmaningar och förbättringsområden gällande placerade barns skolgång).

I granskningen har också innefattats att granska ett urval om tio placeringsärenden.

Rapporten har faktakontrollerats av enhetschef för utredningsgrupp 1 m. fl.

2.4 Lagar som styr placeringar av barn och unga

Socialtjänstlagen

Enligt socialtjänstlagen ska socialnämnden sörja för att den som behöver vårdas eller bo i ett annat hem än det egna tas emot i ett familjehem, hem för vård eller boende, eller stödboende.

Varje kommun ansvarar för att det finns tillgång till familjehem, hem för vård eller boende och stödboenden. När ett barn placeras ska det i första hand övervägas om barnet kan tas emot av någon anhörig eller annan närstående. Vad som är bäst för barnet ska alltid beaktas.

Ett barn får inte tas emot för stadigvarande vård och fostran i ett enskilt hem som inte tillhör någon av vårdnadshavarna utan medgivande från socialnämnden. Förhållandena i det tilltänkta familjehemmet ska utredas och socialnämnden ska tillhandahålla utbildning för familjehemmet.

Socialnämnden ska medverka till att placerade barn får god vård och fostran och i övrigt gynnsamma uppväxtförhållanden, verka för att de får lämplig utbildning, verka för att de får den hälso- och sjukvård som de behöver samt lämna vårdnadshavarna råd och stöd. Familjehemmet har också rätt till stöd från socialnämnden.

Socialnämnden ska noga följa vården av de barn och unga som vårdas i ett familjehem, jourhem, stödboende eller hem för vård eller boende. Det ska ske genom regelbundna personliga besök i det hem där barnet eller den unge vistas, enskilda samtal med barnet eller den unge, samtal med den eller dem som tagit emot barnet eller den unge i sitt hem, och genom samtal med vårdnadshavarna.

Socialnämnden ska särskilt uppmärksamma barnets eller den unges hälsa, utveckling, sociala beteende, skolgång samt relationer till anhöriga och andra närstående.

Socialnämnden ska utse en särskild socialsekreterare som ansvarar för kontakterna med barnet eller den unge. Socialsekreteraren ska besöka barnet eller den unge regelbundet i den omfattning som är lämplig utifrån barnets eller den unges behov och önskemål.

Minst en gång var sjätte månad ska övervägas om vården fortfarande behövs och hur vården bör inriktas och utformas. När barnet har varit placerat i samma familjehem under tre år från det att placeringen verkställdes, ska socialnämnden särskilt överväga om det finns skäl att ansöka om överflyttning av vårdnaden.

Skollagen

Enligt skollagen är skolan som eleven lämnar skyldig att lämna över uppgifter till elevens nya skola under vissa förutsättningar, tex vid placering. Skyldigheten att lämna över uppgifter gäller när en elev byter skolenhet inom samma skolform eller byter skolform. Den nya skolan ska få de uppgifter som behövs för att underlätta övergången för eleven.

Ledningssystem för systematiskt kvalitetsarbete

För att säkerställa att socialtjänstens insatser lever upp till de lagar, förordningar och mål som gäller för verksamheten ska det finnas ett ledningssystem för systematiskt kvalitetsarbete som motsvarar kraven enligt föreskrift (SOSFS 2011:9). Av föreskriften framgår att ledningssystemet ska vara anpassat för verksamhetens inriktning och omfattning och vårdgivaren ska identifiera, beskriva och fastställa de processer i verksamheten som behövs för att säkra verksamhetens kvalitet, såväl huvudprocesser som delprocesser. Inom ramen för ledningssystemet ska riskanalyser och egenkontroller utföras. Därutöver ska verksamheten ta emot klagomål och synpunkter som sedan ska utredas, sammanställas och analyseras för att sedan vidta de åtgärder som krävs för att säkra verksamhetens kvalitet. Ledningssystemet ska vara tillgängligt för all personal i verksamheten och en kvalitetsberättelse ska upprättas årligen där kvalitetsarbetet ska dokumenteras.

2.4.1 Stöd för samverkan

SAMS (Samverkan socialtjänst skola) är ett stöd utvecklat av Socialstyrelsen, Skolverket och specialpedagogiska skolmyndigheten för att underlätta samverkan mellan socialtjänsten och skolan. Dokumentet är framtaget för att säkra placerade barn och ungas rätt till utbildning och skolgång som andra barn och unga. SAMS-stödets övergripande syfte är att säkerställa en oavbruten skolgång för placerade barn och unga när placeringen medför skolbyte och ska ses som ett stöd för kommunernas arbete med att tillämpa gällande reglering. SAMS-stödet är indelat i fyra delar, inför placering, under placering, inför avslut, samt uppföljning.

3 Resultat av granskningen

3.1 Organisation

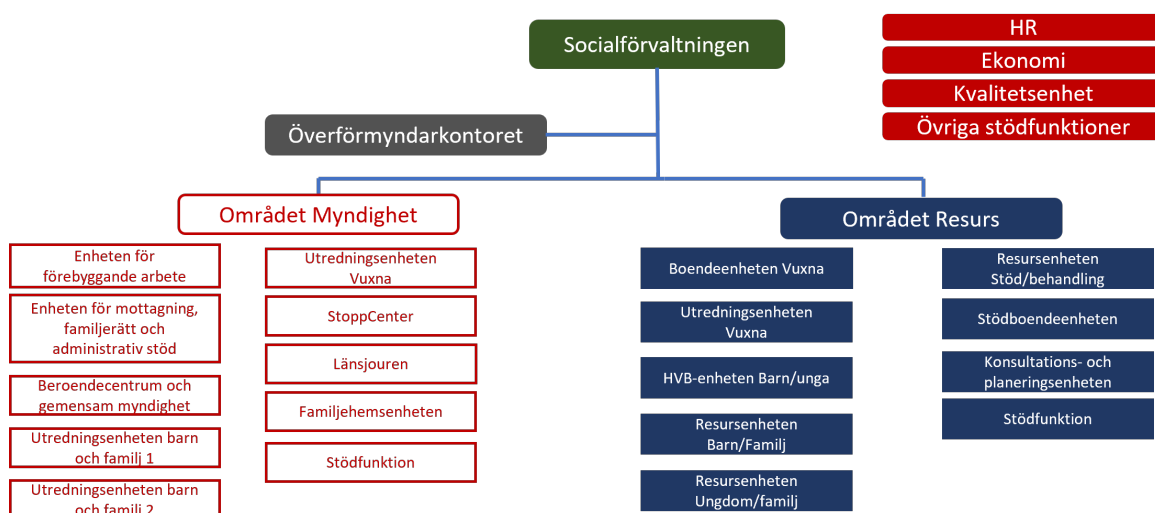
Socialförvaltningen består av två avdelningar som arbetar med placeringar av barn och unga – *området myndighet* och *området resurs*. Vid intervjuerna framkommer att utredningsenheten barn och familj 1 & 2 är två spegellika enheter med samma arbetsuppgifter som är organiserad under avdelningen 'området myndighet'.

Utredningsenheten barn och familj 1 & 2 ansvarar för utredningen och uppföljningen inför familjehemsplacering eller HVB. Varje utredningsenhet barn och familj (1&2) är uppdelade i fyra team. Dessa team ansvarar för allt som händer under handläggningsprocessen. Båda enheterna har specialiserade tjänster inriktade på uppföljning av placerade barn (Barnföljare). Barnföljaren tar oftast över ärendansvaret när placering redan är verkställd och efter beslut om stadigvarande vård. Barnföljarna ingår i ordinarie team. I nuläget har alla placerade barn inte en specialiserad barnföljare utan vissa barn följs upp av annan uppföljningsansvarig. Det är ungefär sex medarbetare i respektive enhet som tillsammans ansvarar för ungefär 250 placerade barn/ungdomar.

Konsultations- och planeringsenheten är organiserad under avdelningen 'området resurs'. På konsultations- och planeringsenheten finns ett s.k. placeringsteam vars arbetsuppgift är att matcha barn och ungdomar till lämpligt familjehem eller HVB inför

placering samt skriva avtal med familjehem och externa aktörer som HVB-hem. Utredningsenheten barn och familj 1 & 2 och konsultations- och planeringsenheten ansvarar tillsammans för barn upp till 18-årsdagen.

Vidare finns en stödfunktionsenhet, placerad under 'området myndighet', som arbetar med processutveckling som innefattar framtagande av det så kallade placeringskittet och andra riktlinjer och rutiner. Deras roll är framför allt att arbeta med frågor som avser verksamhetsutveckling inom socialtjänsten. Se organisationskiss från socialförvaltningen (figur 1).



Figur 1.

3.1.1 Rutiner kring arbetsflöde och uppföljning

I granskningen ingår att genomföra en dokumentstudie av riktlinjer och rutiner som används i samband med placeringen och uppföljningen av placerade barn och unga. Vi har därför inhämtat rutiner och riktlinjer som bedömts av verksamheten som relevanta för granskningsområdet.

Dokumentet 'rutin för att förbereda och genomföra placering i familjehem och nätverkshem' syftar till att säkerställa en enhetlig och rättssäker myndighetsutövning vid placering av barn och unga i familjehem och nätverkshem. Av dokumentet framgår ansvarsfördelningen som föreligger vid placering av barn och unga. Till exempel är det socialsekreterare som har huvudansvaret för kontakten med barnet, den unge, vårdnadshavare och föräldrahemmet. Familjesekreteraren har i sin tur huvudansvaret för kontakten med familjehemmet.

Av ovanstående rutindokumentet finns en utförlig beskrivning av aktiviteter som bör ske inför placering, bland annat ska inskolning utformas enligt barnets eller den unges behov. Det framgår vidare att BBIC planeringsinformation ska överlämnas till familjehemmet i samband med placering. Genomförandeplanen ska konkretiseras

2022-04-12

utifrån innehållet i vårdplanen och det ska framgå vilka aktiviteter som planeras för barnet eller den unge. Det är socialsekreteraren och familjehemssekreteraren som ansvarar för framtagandet av genomförandeplanen tillsammans med barnet, den unge, vårdnadshavare och familjehemmet. I rutindokumentet framkommer även en kort beskrivning kring uppföljningen i anslutning till placeringen. Till exempel ska socialsekreteraren samtala med barnet eller den unge. Familjehemssekreteraren ska ta kontakt med familjehemmet kort efter att placeringen har skett och följa upp introduktionen.

Enligt de intervjuade efterföljs inte ovanstående rutiner till fullo då det inte har funnits en tydlig kontinuitet i arbetet med placeringar och handläggarnas följsamhet till rutinerna varierar. Detta har resulterat i att hälsoundersökningar inte alltid har bokats eller att en vårdplan och genomförandeplan inte har tagits fram. Det framgår vidare att och det inte har genomförts en systematisk uppföljningen av rutinerna som omfattar skolgång och hälsoundersökning efterlevnad. I intervjuerna beskrivs att det har funnits en administratör som har stöttat socialsekreterarna med att kontakta regionen för bokning av hälsoundersökning och tandundersökning, men det har inte funnits en tydlig uppföljning om så har skett. Nu har denna roll utvidgats och förvaltningen har anställt tre administratörer med socionomutbildning. De ska ansvara för inkommande ärenden samt säkerställandet av att tandundersökning och hälsoundersökning sker inför placering. Därtill ska de ansvara det för att journalföra att hälsoundersökningar genomförts och resultatet av dessa.

Vi har även tagit del av dokumentet '*Rutin för att följa upp och avsluta familjehemsvård*'. Av dokumentet framgår att socialsekreteraren tillsammans med familjesekreteraren ska besöka barnet eller den unge i familjehemmet minst var 3:e månad. Besöken syftar till att följa upp vården i familjehemmet utifrån barnet eller unges vårdplan och genomförandeplan. Vid besök av barnet eller den unge i familjehemmet ska det ske ett enskilt samtal med familjesekreteraren och/eller socialsekreteraren. Vid dessa uppföljningsmöten ska det inhämtas information från skola och hälso- och sjukvård.

Uppföljningsmötet ska även dokumenteras i barnet eller den unges och i familjehemmets akt. Vidare framgår det att socialsekreteraren har ansvar att dokumentera uppföljning i BBIC:s uppföljningsdokument. Därtill är det socialsekreteraren som ansvarar för revidering av vårdplan, till exempel ska vårdplanen revideras senast när barnet/den unge har varit placerad i två år. Familjehemssekreteraren har i sin tur ansvar för revidering av genomförandeplanen och därtill hur familjehemmet genomför sitt uppdrag. Slutligen framgår att socialsekreterare ansvarar för att överväga eller ompröva familjehemsvården minst 6:e månad.

3.1.2 Skolgång

Vi har mottagit två dokument som berör skolgång för barn och unga i Eskilstuna kommun. Dels har vi tagit emot dokumentet '*rutin för att förbereda och genomföra placering i familjehem och nätverkshem*' dels dokumentet '*placeringskit*'.

I '*placeringskit*' framgår två rutiner som gäller vid placering, omplacering eller hemflytt från placering i HVB/SiS/stödboende. Enligt rutinerna i '*placeringskit*' är det

2022-04-12

socialsekreteraren som har skyldighet att informera utbildningsförvaltningen vid placering/omplacering till ett stödboende, HVB eller SiS samt vid hemflytt. Ansvarig socialsekreterare ska också meddela rektor vid avlämnande skola så att skolan känner till placeringen och ges möjlighet att förbereda överflyttningen. Vidare finns ytterligare en rutin vid placering, omplacering eller hemflytt i familjehem. Vid placering/omplacering eller hemflytt som medför skolbyte till kommunal grundskola inom eller utanför Eskilstuna, ska elevsamordnare på pedagogiskt centrum meddelas.

Av rutindokumentet *'rutin för att förbereda och genomföra placering i familjehem och nätverkshem'* finns en utförlig beskrivning av förberedelser inför placering, bland annat ska inskolning utformas enligt barnets eller den unges behov. Det är ansvarig socialsekreterare och familjehemssekreteraren som gemensamt ska planera och genomföra inskolning i samråd med vårdnadshavare. Socialsekreteraren har även huvudansvaret att initiera samverkan med skolan när barnet eller den unge ska placeras i ett familjehem, exempelvis genom att informera skolan vid skolbyte. Det ska även, vid behov, hjälpa barnets eller den unges vårdnadshavare att ansöka om en ny skolplats. Familjesekreteraren har ansvaret för att upprätta ett avtal med tillänkta familjehemmet innan placering görs.

Enligt de intervjuade ska ovanstående dokument ligga till grund för arbetssättet vid placering av skola. Dessvärre har man inte säkerställt att handläggarna följer de framtagna rutinerna. I stället har enheterna arbetat med att väcka medvetande hos socialsekreterare vid placering av barn och unga i skola.

Av intervjuade har inflödet av orosanmälningarna i kommunen ökat senaste åren. Vidare har Covid-19 kommit att påverka socialtjänstens arbetsflöde då flera har suttit i karantän pga. den höga smittspridningen. Det har blivit en utökad omsättning av socialsekreterare i ett och samma ärenden. Detta har kommit att påverka kvaliteten av handläggningsarbetet.

3.1.3 Förstudie – 'Obruten skolgång för placerade barn'

Vi har tagit del av en förstudie som verksamheten har genomfört för att undersöka efterlevnaden av rutiner inför, under och vid avslutandet av placering för att säkerställa obruten skolgång. Förstudien ska också kartlägga gångbara samverkansmodeller gällande obruten skolgång för placerade barn och unga. I arbetet har samverkansrutinen som tagits fram av socialstyrelsen, skolverket och specialpedagogiska skolmyndigheten SAMS använts som jämförelsematerial. Rapporten benämns 'Förstudie Obruten skolgång för placerade barn'.

Förstudien visade att målgruppen (barn och unga som har blivit placerade) ofta har normbrytande beteenden, behov av anpassningar i skolan, bristande tillit till vuxna och myndigheter, icke-fungerande skolgång innan placeringen, stora behov av samverkan mellan skola, socialtjänst och andra huvudmän.

Det framkommer även att socialförvaltningen, barn- och utbildningsförvaltningen har svårigheter att i samverkan, ta ansvar, följa regelverk, säkerställa informationsutbyte, överlämningar mellan skolor, klargöra ansvar för skolkostnader och säkerställa påbörjad skolgång i rimlig tid. Förstudien har tagit fram åtta förslag på åtgärder efter en

2022-04-12

sammanvägning av resultatet i förstudiens alla aktiviteter. Nedan presenteras förstudiens förslag på åtgärder:

- Fatta beslut om att arbeta enligt SAMS och implementera SAMS, skapa överenskommelser och rutiner.
- Titta vidare på Skolfam efter implementering av SAMS
- Se över organisation och samordning, inrätta en samordnande funktion på SF
- Skapa förutsättningar för att följa regelverk genom rutiner, utbildning och organisation
- Fatta principbeslut och skapa överenskommelser kring ekonomi
- Flytta ansvar från BUF till SF för rapportering till KAA
- Rekommendation om organisering för fortsatt utvecklingsarbete
- Förslag på arbetsordning och prioriteringar

Av intervjuerna framgår att de aktuella rutinerna och arbetet avseende placerade barn inte är anpassat till de krav på kvalitet i utförande som beskrivs i förstudien. Dels saknas vissa stöddokument i form av checklistor (till exempel för genomförandeplan) och dels framkommer att uppföljning av följsamhet till befintliga rutiner saknas. Det har också framkommit ett behov av utbildningsinsatser vid obruten skolgång. Vidare framgår att det inte finns en konformitet mellan rutindokumentet och SAMS handboken.

I samband med förstudien har det skett frekventa diskussioner mellan socialförvaltningen och barn- och utbildningsförvaltningen. I intervjuerna beskrivs att berörda förvaltningschefer har överenskommit att vidta de rekommenderade åtgärder som tagits fram utifrån förstudien. Vidare har intervjuade poängterat att de inte arbetar utifrån SAMS men att det finns ett behov av att använda sig av den vid placering av barn och unga.

3.1.4 Hälsa

Vi har tagit emot två dokument som avser rutiner vid hälsoundersökning. Vi har bland annat mottagit rutindokumentet 'placeringskit' där framgår att samtyckesblankett och beställning av hälsoundersökning ska lämnas till en administratör som ska boka och förmedla en tid. Sedan har vi tagit emot en checklista som avser hälsoundersökning (*reviderades 2020-02-12*). Där finns en genomgående process vid hälsoundersökning och tandundersökning bl.a. arbetsfördelningen mellan administratör och socialsekreterare.

I intervjuerna framkommer att allt för få hälso- och tandvårdsundersökningar genomförs inför placering, även om det har upprättats checklistor som ska underlätta arbetet. Rutinerna kring hälsoundersökning följs därmed inte. I den interna uppföljningen framkommer att det är själva bokningen av hälso- och tandvårdsundersökningar som uteblir. Enligt de intervjuade har det funnits en administratör som har stöttat socialsekreterarna med att kontakta regionen för bokning av hälsoundersökning och tandundersökning. Nu har denna roll utvidgats och förvaltningen har anställt tre administratörer som numer har socionomutbildning. Det ska ansvara för inkommande

ärenden samt säkerställandet av tandundersökning och hälsoundersökning sker innan placering. Därtill ansvarar de för att journalföra hälsoundersökningar och registrera utlåtande från tandvården. De administrativa socialsekreterarna som tar över den administrativa rollen ska förenkla arbetsprocessen.

3.1.5 Samverkan mellan socialnämnden och utbildningsnämnden

Av intervjuerna framkommer att samarbetet mellan socialförvaltningen och barn- och utbildningsförvaltningen inte fungerar som önskat. Eskilstuna är en stor kommun med många skolor och socialsekreterare har i vissa fall helt missat att meddela rektorerna inom kommunen om att ett barn har placerats och påbörjat skolgång vid en annan skola. Detta har väckt frustration hos barn- och utbildningsförvaltningen. Det finns rutiner för hur kontakterna med rektorer vid skolbyte av barn som har blivit placerade ska gå till. Förklaringarna till att sådant ändå sker beskrivs i intervjuerna bero på tidsbrist hos socialsekreterare och att det är många rektorer i kommunen, vilket innebär att det kan vara svårt att veta vem som är ansvarig. Vidare beskrivs att det finns en ovana hos socialsekreterare att samverka med skolan.

De intervjuade menar att det finns ett behov av att upprätta ett tätare samarbete med alla skolor. Det föreslås kunna ske genom en stödfunktion som ska vara länken mellan avdelningschefer på socialtjänst och rektorerna på skolorna. Vidare framgår det av de intervjuade att kommunens utvecklingsarbete framöver kommer utgå från resultaten i förstudien. Det finns bland annat planer på att anställa en skolsamordnare som ska arbeta med skolplaceringar, dock är det inte beslutat ännu. Det framhålls i intervjuerna att det kan finnas vissa hinder med sekretess mellan förvaltningarna, men vanligtvis är sekretessen inte något hinder för att samarbeta då samtycke kan inhämtas.

Det framgår vidare i intervjuerna att barn med kognitiva funktionsnedsättning kan falla mellan stolarna. Det gäller till exempel i de fall det finns behov av att genomföra en neuropsykiatrisk utredning inom barnpsykiatri. Den uteblivna utredningen kan innebära att skolplaceringen fördröjs och att barnet med kognitiv funktionsnedsättning skickas mellan olika huvudmän. Detta leder i sin tur att barnet får vänta längre innan skolgången påbörjas.

3.1.6 Samverkan med externa aktörer

Enligt de intervjuade har barn som är familjehemsplacerade bättre förutsättningar för att få en tidig skolgång. Däremot kan vara svårare avseende barn som placeras på institution, exempelvis HVB-hem. Det anses bero på att barn som placeras på HVB i större utsträckning har behov av omfattande anpassningar i sin skolgång vilket försvårar skolplaceringen, då det i sin tur berör frågan om skolavgift (som är barn- och utbildningsnämndens, BUN, ansvarsområde). Detta leder till att barn kan hamna på institution utan att skolgången är ordnad om det råder tvist mellan det aktuella HVB-hemmet och BUN. En utsedd arbetsgrupp med företrädare från de olika nämnderna arbetar med frågan att säkerställa skolgång för barn och unga som placeras på institution.

3.1.6.1 *Kommentar och bedömning*

Vi har funnit i vår granskning att nämnden uppvisar vissa brister i utformningen av rutiner, i följsamheten till rutiner och i samverkan mellan skolan och socialtjänsten. Likaledes har förvaltningen kommit till samma slutsats i den nyligen genomförda förstudien *'Obruten skolgång för placerade barn'* att nämnden brister i att säkerställa att verksamheten arbetar utifrån aktuella och uppdaterade riktlinjer och rutiner mm.

Vi har noterat att det i *'Rutin för att följa upp och avsluta familjehemsvård'* står att familjehemssekreteraren eller socialsekreteraren kan ha enskilda samtal med det placerade barnet. Vi anser att rutinen strider mot SoL (6 kap. § 7c som innebär att en särskild socialsekreterare ansvarar för kontakterna med barnet eller den unge). Det ska inte vara samma person som har ansvar att stötta familjehemmet som också följer barnet.

Då bristerna nu är kända av såväl verksamhet som nämnd ser vi ett stort behov av att genomföra de planerade åtgärderna. Vi vill med det betona nämndens ansvar i att följa upp att planerade åtgärder genomförs, och att de leder till de förändringar som eftersträvas. Beroende av vad som framkommer i nämndens uppföljning kan ytterligare åtgärder behöva genomföras. I ett sådant arbete är det av stor vikt att förbättringsarbetet och dokumentation sker systematiskt och följer föreskrift (SOSFS 2011:9) om ledningssystem för systematiskt kvalitetsarbete.

Vi har också konstaterat att det inte finns en systematisk samverkan med skolan avseende placeringar, hemplanering eller hemmaplanslösningar. Vi anser det vara en svaghet i arbetet med placerade barn och unga. Det är av stor vikt att den avlämnande skolan kan möjliggöra en bra start i den mottagande skolan och att den mottagande skolan kan ge rätt stöd. Det är heller inte ovanligt att barn flyttar tillbaka till sina vårdnadshavare efter en tid som placerade, en fortsatt fungerande skolgång är av väsentlig betydelse för att ett barns eller ungdoms hemplanering ska lyckas.

3.2 **Stickprov**

Inom ramen för granskningen har en stickprovsundersökning av tio placeringsärenden genomfört. I instruktionerna till stickprovsundersökningen informerades att stickproven avsåg familjehemsplaceringar och HVB placeringar från 7 år (skolålder och uppåt). Efter att stickprovsundersökningen genomförts framkommer att urvalet endast omfattat nätverksplaceringar, vilket kan ha påverkat resultatet något, då barn med denna typ av placering byter skola i mindre omfattning än i reguljära familjehemsplaceringar.

Frågor	Ja	Nej	Delvis
Finns fullständig placeringsinformation	10		
Har hälsoundersökning/läkarundersökning genomförts inför placering	3	7	
Har konsultationsdokument skola använts	4	6	
Har vårdplan utformats	10		
Finns genomförandeplan, är den uppdaterad	7	2	1

Eskilstuna kommun

Granskning av uppföljning av placerade barn och ungdomar i familjehem och HVB-hem

2022-04-12

Har konsultationsdokument avseende skolgång använts vid uppföljning		10	
Har konsultationsdokument avseende hälsa använts vid uppföljning		10	
Har övervägande/omprövning skett i tid	10		
	0–7 dagar	8–14 dagar	15 eller mer
Hur lång tid innan reguljär skolgång är i gång	7	1	2

Vid genomförandet av stickprovet ställdes vissa frågor gentemot aktmaterialet. Ett av dessa var att undersöka om det fanns fullständig planeringsinformation. Planeringsinformation ska innefatta uppgifter som verkställighetsdatum, personnummer, typ av placering och lagrum. Vid genomförandet av stickprovet kunde vi notera att det fanns fullständig planeringsinformation för samtliga granskade akter.

Vi kontrollerade om det gjordes hälso-/läkarundersökning inför placering. Vid kunde notera att vid tre tillfällen har en hälsoundersökning gjorts. I övriga sju fall har det inte gjorts en hälsoundersökning inför placering.

Det framgår att konsultationsdokument skola har använts i fyra av de granskade akterna men inte i de resterande (sex).

Vårdplan har utformats inför placering i samtliga tio akter. Vidare har genomförandeplan upprättats och uppdaterats i sju av de granskade akterna. I två av akterna har inte en genomförandeplan upprättats. I en av akten har en genomförandeplan upprättats men inte uppdaterad, därav är den kategoriserad under "delvis".

Konsultationsdokument avseende skola vid uppföljning samt avseende hälsa vid uppföljning har inte genomförts i någon av de granskade akterna. De granskade akterna hade ännu inte haft någon uppföljning och således har inte dess konsultationsdokument kunnat användas.

Övervägande/omprövning i tid har skett i samtliga granskade akter.

Avseende tid som gått innan reguljär skolgång är igång kunde vi se att det tog 0–7 dagar för endast sex av de tio granskade akterna. En granskad akt visade att det tog 0–14 dagar och i två granskade akter tog det 15 dagar eller mer innan barnet började i skola. I ett fall hade barnet inte bytt skola i samband med placeringen.

3.2.1.1 *Kommentar och bedömning*

Inom ramen för den stickprovsgranskning som gjorts bedömer vi att verksamheten behöver säkerställa att fastställda rutiner följs.

2022-04-12

Hälsoundersökning har endast genomförts i tre av de tio granskade fallen. Här ser vi en stor förbättringspotential.

Vårdplaner har genomförts i samtliga ärenden, men genomförandeplaner förekommer i sju av de tio granskade akterna. Vi bedömer att det finns förbättringspotential i säkerställandet av att genomförandeplaner förekommer vid samtliga placeringar av barn/ungdomar. Att utforma en genomförandeplan är ett obligatoriskt moment vid insatser och syftar i detta fall till att specificera hur vårdplanen ska förverkligas. Genomförandeplanen är familjehemmets/HBV-hemmets redskap för att arbeta mot placeringens mål. Vi anser att det är av stor vikt att genomförandeplanen utformas på ett sätt så att den ger ett handfast stöd i att nå placeringens mål. I de fall det är HVB-hemmets ansvar att utforma genomförandeplanen är det av stor vikt att nämnden säkerställer att så också sker och att den följs upp.

Konsultationsdokument avseende skolgång och hälsa/tandhälsa har inte använts alls. Enligt vår bedömning finns stora behov av att utveckla rutinerna för uppföljningen av placeringarna. Enligt verksamhetens rutiner har familjehemmet ansvar för vårdkontakter och informationen kommer därmed från familjehemmet, vilket kan förklara det svaga resultatet. Vi anser dock att nämndens ansvar för att själv inhämta information kvarstår. Att säkerställa uppföljningen genom att inhämta konsultationsdokument avseende både skola och hälsa är en viktig del i det arbetet.

Vi bedömer att verksamheten säkerställer att överväganden/omprövningar sker i tid. Dock noterar vi att i två av tio av de granskade ärendena har det tagit 15 eller fler dagar innan reguljär skolgång är igång vilket vi bedömer vara en hög andel, särskilt med tanke på att urvalet för stickproven avser nätverksplaceringar. Vi föreslår att nämnden kartlägger vad bakgrunden till att så stor andel av de placerade barnens skolgång dröjer så lång tid, och säkerställer genom uppdaterade rutiner och egenkontroller att denna tid minskas.

4 Slutsats och rekommendationer

Vår sammanfattande bedömning utifrån granskningens syfte är att nämndens rutiner för uppföljning av placerade barn och unga i huvudsak är ändamålsenliga, även om vi kan se behov av att utveckla uppföljningen av barnets skolgång och hälsa. De huvudsakliga bristerna avser efterlevnaden av fastställda rutiner och genomförandet av obligatoriska moment. Detta har också framkommit i socialförvaltningens egna förstudie om Obruten skolgång för placerade barn.

Vi har också konstaterat att det saknas en systematisk samverkan med skolan avseende placeringar, hemplanering eller hemmaplanslösningar. Vi anser det vara en svaghet i arbetet med placerade barn och unga. Det är av stor vikt att den avlämnande skolan kan möjliggöra en bra start i den mottagande skolan och att den mottagande skolan kan ge rätt stöd. Det är heller inte ovanligt att barn flyttar tillbaka till sina vårdnadshavare efter en tid som placerade. En fortsatt fungerande skolgång är av väsentlig betydelse för att ett barns eller ungdoms hemplanering ska lyckas.

Utifrån de bedömningar vi gjort lämnar vi följande rekommendationer:



Eskilstuna kommun

Granskning av uppföljning av placerade barn och ungdomar i familjehem och HVB-hem

2022-04-12

- Säkerställa att ett aktivt och systematiskt kvalitetsarbete bedrivs i syfte att fortlöpande utveckla och säkra verksamhetens kvalitet. Bland annat genom att säkerställa rutiner och följsamhet mot rutiner avseende:
 - Hälsoundersökning/läkarundersökning genomförs innan placering
 - Vårdplan utformas innan placering
 - Genomförandeplan finns och uppdateras
 - Konsultationsdokument avseende hälsa samt skola används vid uppföljning
- Kartlägga bakgrunden till att placerade barns återupptagna skolgång tagit längre tid än 15 dagar och säkerställa genom uppdaterade rutiner och egenkontroller att denna tid minskas.
- Utforma samverkansrutiner och arbetsprocesser mellan skolnämnderna och socialnämnden för att säkerställa obruten skolgång

Datum som ovan

KPMG AB

Mikael Lind
Certifierad kommunal revisor

Annelie Svensson
Kommunal yrkesrevisor

Detta dokument har upprättats enbart för i dokumentet angiven uppdragsgivare och är baserat på det särskilda uppdrag som är avtalat mellan KPMG AB och uppdragsgivaren. KPMG AB tar inte ansvar för om andra än uppdragsgivaren använder dokumentet och informationen i dokumentet. Informationen i dokumentet kan bara garanteras vara aktuell vid tidpunkten för publicerandet av detta dokument. Huruvida detta dokument ska anses vara allmän handling hos mottagaren regleras i offentlighets- och sekretesslagen samt i tryckfrihetsförordningen.

§ 140

Anmälan av kommunrevisionens granskning av socialnämndens uppföljning av placerade barn och ungdomar i familjehem och HVB-hem (KSKF/2022:174)

Beslut

1. Kommunrevisionens granskning av socialnämndens uppföljning av placerade barn och ungdomar i familjehem och HVB-hem anmäls. Socialnämndens svar ska redovisas till kommunfullmäktige.

Ärendebeskrivning

Kommunrevisionen har genomfört en granskning av socialnämndens uppföljning av placerade barn och ungdomar i familjehem och HVB-hem.

Socialnämnden ska lämna svar på granskningen.

Beslutet skickas till:

Kommunrevisionen
Socialnämnden

Justerandes sign			Utdragsbestyrkande
------------------	--	--	--------------------