

Kommunstyrelsen

Svar på avgränsningssamråd inför ansökan om tillstånd för ny deponi på fastighet Österrekarne Häradsallmänning S:3

Förslag till beslut

Kommunledningskontorets förslag till svar till Eskilstuna Strängnäs Energi och Miljö AB på avgränsningssamråd inför ansökan om tillstånd för ny deponi på fastighet Österrekarne Häradsallmänning S:3 antas som Eskilstuna kommuns svar.

Ärendebeskrivning

Eskilstuna Strängnäs Energi och Miljö AB har tidigare haft möjlighet att ta emot både rent (inert) avfall och icke-farligt avfall inklusive jordmassor på sin anläggning vid Lilla Nyby. I dagsläget transporteras sådant material till andra deponier och anläggningar, vilket kan föra med sig negativa miljömässiga och ekonomiska konsekvenser till följd av längre transporter och mer oförutsägbara förhållanden. Eskilstuna Strängnäs Energi och Miljö AB planerar för en ny deponi belägen söder om Lilla Nyby på fastigheten Österrekarne Häradsallmänning S:3. Förvärv av en del av nämnda fastighet pågår och är på väg att fullföljas. Den nya deponin är en del av en helhetslösning tillsammans med en ny jordsorteringsanläggning, men fyller en funktion även utan ny jordsorteringsanläggning. Eskilstuna Strängnäs Energi och Miljö AB har påbörjat en tillståndsansökan enligt miljöbalken med syfte att återigen etablera en deponi för avsättning av inert respektive icke-farligt avfall samt tillhörande delar för sådan verksamhet. Eskilstuna Strängnäs Energi och Miljö AB har skickat ut den påbörjade tillståndsansökan på ett avgränsningssamråd.

Kommunledningskontoret har inhämtat synpunkter från stadsbyggnadsförvaltningen och kultur- och fritidsförvaltningen och tagit fram ett förslag till svar på avgränsningssamrådet till Eskilstuna Strängnäs Energi och Miljö AB. Delar av svaret har kommunicerats till Eskilstuna Strängnäs Energi och Miljö AB innan svarstiden gick ut den 13:e februari.

Finansiering

Finansiering av en ny deponi har hanterats som en investering i jordsorteringsanläggning och ny deponi i ärende KSKF/2022:54. Svar på avgränsningssamrådet inför ansökan om tillstånd berör inte finansiering.

Konsekvenser för hållbar utveckling och en effektiv organisation

Konstruktiva synpunkter på avgränsningssamrådet kan underlätta för Eskilstuna Strängnäs Energi och Miljö AB att erhålla tillstånd enligt miljöbalken för en ny deponi. En ny deponi möjliggör lokal avsättning av material som inte går att återvinna vilket minskar transporter och ger bättre förutsättningar för hållbar utveckling för såväl det lokala näringslivet som kommunkoncernen.

KOMMUNLEDNINGSKONTORET

Tommy Malm
Kommundirektör

Kristina Birath
Miljö- och samhällsbyggnadsdirektör

Beslutet skickas till:
Eskilstuna Strängnäs Energi och Miljö AB

Eskilstuna Strängnäs Energi
och Miljö
Dnr ESEM.646-2023
att: Mikael Johansson

Svar till Eskilstuna Strängnäs Energi och Miljö AB på avgränsningssamråd inför ansökan om tillstånd för ny deponi på fastighet Österrekarne Häradsallmänning S:3

Synpunkter

Kommunledningskontoret ser positivt på att Eskilstuna Strängnäs Energi och Miljö AB har påbörjat tillståndsansökan enligt miljöbalken med syfte att återigen etablera en deponi för avsättning av inert respektive icke-farligt avfall inklusive jordmassor. Nedan följer ett antal synpunkter.

Alternativa lokaliseringar för verksamheten bör beskrivas och motiven till valet av den aktuella platsen bör beskrivas, förslagsvis genom att inkludera en lokaliseringstudie.

Den planerade ombyggnaden av väg 53 med en ny väglinje behöver beaktas, vilket också beskrivs i avgränsningssamrådets handlingar. Samordning med Trafikverket behövs.

I avgränsningssamrådets handlingar illustreras den infrastrukturkorridor som täcker såväl den befintliga verksamheten inom Lilla Nyby och platsen för en ny deponi. Infrastrukturkorridoren är ett i översiktsplanen utpekade utredningsområde för järnvägen söderut från Eskilstuna, kallad TGOJ banan. Förutsättningarna för en flytt av den befintliga järnvägen nära Eskilstunaån till en östlig korridor med anslutning till Svealandsbanan har utretts av kommunen år 2015, samt av kommunen anlita konsult år 2018. Med hänsyn till kurvradierna för järnvägen och markhöjder förordar konsultutredningen ett läge för ny järnväg inom den nämnda infrastrukturkorridoren. Den föreslagna lösningen förutsätter att dubbelspår byggs på Svealandsbanan österut från Eskilstuna, och kräver en sänkning av Sveavägen med två meter samt inkluderar en 1600 meter lång tunnel för järnvägen under befintliga deponin på Lilla Nyby. En samhällsekonomisk analys har genomförts som visar på lönsamhet i ett övergripande perspektiv, men en närmare genomgång visar att lönsamheten utgörs av värdeökning för de som idag har en intrångseffekt av befintliga TGOJ banan nära Eskilstunaån. Vare sig staten genom Trafikverket eller kommunen med exploateringsperspektiv skulle erhålla någon betydande värdeökning vilket gör det osannolikt att finna finansiering för investeringen som har uppskattats till 1,1 miljarder kronor.

Kommunledningskontorets bedömning är att om en ny östlig korridor för järnväg aktualiseras i framtiden behöver alternativa lösningar studeras som är mer ekonomiskt genomförbara och inte inkluderar tunnel under befintliga deponin vid Lilla Nyby. Lokaliseringen för den nya deponi som Eskilstuna Strängnäs Energi och Miljö AB avser att söka tillstånd för angränsar till den befintliga deponin vid Lilla Nyby. Eventuella framtida studier av en östlig korridor för järnväg behöver då ta hänsyn till både befintliga deponin och den nya deponin. Kommunledningskontorets bedömning är att platsen för ny deponi som tillståndsansökan avser är godtagbar med hänsyn till eventuell ny östlig korridor för järnväg.

Kommunledningskontoret har inhämtat synpunkter från stadsbyggnadsförvaltningen och kultur och fritidsförvaltningen. Ett flertal avdelningar har inga synpunkter. Eskilstuna kommun ser fram emot att ta del av en mer komplett ansökan i kommande remiss eller kungörande från miljöprövningsdelegationen.

Ämne: VB: Dnr ESEM.646-2023. Samrådshandling: Avgränsningssamråd inför ansökan om tillstånd för ny deponi på fastighet Österrekarne Häradsallmänning S:3>12, Eskilstuna kommun.
Från: Eskilstuna kommun
Till: Kommunledningskontor
Mottaget: 2023-01-18 13:31:58

Från: Sami Serti <sami.serti@citres.se>

Skickat: den 17 januari 2023 16:42

Till: info@eskilstuna.se <info@eskilstuna.se>

Ämne: Dnr ESEM.646-2023. Samrådshandling: Avgränsningssamråd inför ansökan om tillstånd för ny deponi på fastighet Österrekarne Häradsallmänning S:3>12, Eskilstuna kommun.

Detta mail skickas på uppdrag av Eskilstuna Energi och Miljö AB.

Hej!

Eskilstuna Energi och Miljö AB planerar att söka tillstånd för ny deponi på fastighet Österrekarne Häradsallmänning S:3>12, i anslutning till befintlig återvinningsanläggning och deponi vid Lilla Nyby

Bifogat finner ni samrådsunderlag till avgränsningssamråd.

Synpunkter skickas senast den 29 januari 2023 till Mikael Johansson (e-postadress mikael.johansson@esem.se).
Märk mailet: "Dnr ESEM.646-2023. Ny deponi i Eskilstuna".

Eller så kan ni skicka in era synpunkter till:

Att: Mikael Johansson
Eskilstuna Strängnäs Energi och Miljö AB
Kungsgatan 86
631 86 Eskilstuna

Märk ditt ärende: "ESEM.646-2023. Ny deponi i Eskilstuna."

Mvh
/Sami

Sami Serti, Tekn.Dr.
Mobil 0734-12 64 88
Skype: samiserti
sami.serti@citres.se
www.citres.se

CITRES AB
Örtagårdsvägen 65
145 73 Norsborg
Org.nr. 556817-6514
Säte Stockholm

Eskilstuna Strängnäs Energi och Miljö AB

Samrådsunderlag för avgränsningssamråd enligt miljöbalken inför ansökan om tillstånd för ny deponi för icke-farligt avfall vid Österrekarne Häradsallmänning S:3>12, Eskilstuna kommun



Stockholm, 2022-12-15

CITRES AB

Sami Serti och Magnus Jakobsson

Uppdragsnummer: 9550

INNEHÅLLSFÖRTECKNING

1	ADMINISTRATIVA UPPGIFTER - INFORMATION OM FASTIGHETSÄGARE, SÖKANDE, FASTIGHETEN, TILLSYNS- OCH TILLSTÅNDSMYNDIGHET	3
1.1	<i>Information om fastighetsägare, sökande, fastigheten</i>	3
1.2	<i>Tillsyns- och tillståndsmyndighet.....</i>	3
2	INLEDNING.....	4
2.1	<i>Bakgrund och syfte.....</i>	4
2.2	<i>Organisationen</i>	4
2.3	<i>Gällande tillstånd</i>	5
3	VERKSAMHETSBEKRIVNING	7
3.1	<i>Nuvarande verksamhet</i>	7
3.2	<i>Planerad verksamhet</i>	9
3.2.1	<i>Omfattning och avgränsning</i>	10
3.2.2	<i>Arbetstider</i>	10
3.2.3	<i>Logistik.....</i>	10
4	LOKALISERING	10
5	PLANFÖRHÅLLANDEN – ÖVERSIKTSPLAN OCH DETALJPLAN	11
6	NATURVÄRDEN, KULTURMILJÖ, RIKSINTRESSEN OCH ANDRA SKYDD	13
7	FÖRUTSEDD MILJÖPÅVERKAN.....	15
7.1	<i>Utsläpp till luft.....</i>	15
7.2	<i>Utsläpp till mark.....</i>	15
7.3	<i>Utsläpp till vatten.....</i>	15
7.4	<i>Transporter</i>	16
7.5	<i>Buller och damning.....</i>	16
7.6	<i>Nedskräpning</i>	16
7.7	<i>Lukt</i>	16
7.8	<i>Skadedjur</i>	16
8	SAMRÅDSPROCESSEN	17
8.1	<i>Avgränsningssamråd</i>	17
9	UTFORMNING AV MILJÖKONSEKVENSBESKRIVNING	17
9.1	<i>Förslag till innehållsförteckning i MKB.....</i>	17

1 ADMINISTRATIVA UPPGIFTER - INFORMATION OM FASTIGHETSÄGARE, SÖKANDE, FASTIGHETEN, TILLSYNS- OCH TILLSTÅNDSMYNDIGHET

Nedanstående presenteras information om sökande (huvudman), fastigheten, tillsyns- och tillståndsmyndighet.

1.1 Information om fastighetsägare, sökande, fastigheten

Huvudman (sökande) och fastighet	
Kommun / Län:	Eskilstuna kommun / Södermanlands län
Fastighetsbeteckning:	Österrekarne Häradssallmanning S:3>12
Platsnamn:	Lilla Nyby
Fastighetsägare:	Österrekarne Häradssallmanning S:3>12 Häradsskog i Örebro AB Fabriksgatan 54 702 23 Örebro
Sökande:	Eskilstuna Strängnäs Energi och Miljö AB Besöksadress: Kungsgatan 86 631 86 Eskilstuna
Organisationsnummer:	556935-7501
Telefon (vx):	016-10 60 00
E-post:	kundservice@eem.se
Kontaktperson:	Mikael Johansson, Projekt- och utredningsingenjör Eskilstuna Strängnäs Energi och Miljö AB 631 86 Eskilstuna Tfn (direkt): 016-10 63 34 E-post: mikael.johansson@esem.se

1.2 Tillsyns- och tillståndsmyndighet

Tillsynsmyndighet:	Miljö- och Räddningstjänstförvaltningen, Eskilstuna kommun Besöksadress: Alva Myrdals gata 3 632 20 Eskilstuna Telefon: 016-710 10 00 E-post: miljokontoret@eskilstuna.se Kontaktperson: Anna-Karin Eriksson
---------------------------	--

	Telefon: 016-710 23 43 E-post: anna-karin.eriksson@eskilstuna.se
Länsstyrelse:	Länsstyrelsen i Södermanlands län Besöksadress: Stora torget 13 Postadress: 611 86 Nyköping E-post: sodermanland@lansstyrelsen.se
Tillståndsmyndighet:	Miljöprövningsdelegationen inom Länsstyrelsen i Uppsala län Besöksadress: Bävernens gränd 17, 751 86 Uppsala Telefon: 010-223 30 00 E-post: uppsala@lansstyrelsen.se

2 INLEDNING

2.1 Bakgrund och syfte

Den gamla deponin vid Lilla Nyby är nedlagd sedan 2009 och håller på att sluttäckas. Avjämnning och terrassering är i dagsläget klar. I och med sluttäckningen av den gamla deponin har de senaste åren en mängd inert avfall och icke-farligt avfall inkl schaktmassor kunnat tas emot för avjämnning av deponin.

När nu avjämnningen av deponin är klar finns det ingen lokal avsättning för inert avfall och icke-farligt avfall (inkl schaktmassor) som uppkommer inom och kring Eskilstuna kommun. Detta medför att allt sådant material måste transporteras till annan deponi/sluttäckning, vilket får negativa miljömässiga och ekonomiska konsekvenser som följd i och med ökade transporter och behandlingskostnader.

Syftet med tillståndsansökan är att åter etablera en deponi för avsättning av inert resp icke-farligt avfall samt tillhörande delar för sådan verksamhet.

2.2 Organisationen

Eskilstuna Strängnäs Energi och Miljö AB (ESEM) ägs gemensamt av SEVAB Strängnäs Energi AB (SEVAB) och Eskilstuna Energi och Miljö AB (EEM). Strängnäs kommun äger SEVAB till 100 % och Eskilstuna kommun äger EEM till 100 %.

SEVAB respektive EEM äger respektive anläggningar och viss utrustning och skall alltså stå för riskerna för dessa. ESEM skall fullt ut ersätta EEM för skada om ESEM eller någon inom bolaget svarar för, uppsåtliga eller av oaksamhet orsakar EEM.

ESEM har ansvaret för drift samt resurser och kompetens för förvaltning och utveckling av respektive ägarbolags anläggningar och egendom i övrigt. ESEM ska bedriva återvinnings- och restprodukthantering på avfallsanläggningarna i Strängnäs och Eskilstuna.

ESEM driver, på uppdrag av EEM sedan 2014-07-01, återvinningsverksamheten inom fastigheten Vilsta 3:31. Verksamheten omfattar sortering, bearbetning, behandling och lagring av avfall.

Det åligger ESEM att för EEM:s räkning ansvara för att EEM vid var tidpunkt har de tillstånd som är nödvändiga för att verksamheten ska kunna bedrivas i enlighet med lag och föreskrifter och att dessa vid behov förnyas eller utökas.

Den gamla deponin på ovanstående område är nedlagd sedan 2009 och kommer, jämte efterbehandling kvarstå som EEM:s ansvar då driftbolaget ESEM inte kan ansvara för avslutning, efterbehandling och uppföljning av Eskilstuna kommuns nedlagda deponi. Deponin med dess sluttäckning och lakvattenbehandling kommer därmed även i fortsättningen att omfattas av nuvarande gällande tillstånd.

2.3 Gällande tillstånd

Övergripande ursprungligt tillstånd (A-anläggning)

Koncessionsnämnden för miljöskydd meddelade tillstånd enligt miljöskyddslagen att inom det område vid Lilla Nyby i Eskilstuna kommun, som i generalplanekartan över området är utmärkt med beteckningen Aa, årligen ta emot och behandla högst 150 000 ton avfall, varav högst 105 000 ton avfall får deponeras enligt beslut daterat 1993-10-20 (Nr 127/93, Dnr 192-118-92, Aktbil 32). Frågor om lakvattenbehandling sköts upp.

Från Miljö- och räddningstjänstnämnden meddelades 2010-01-28 ett delegationsbeslut att tilldela verksamheten klassningskod 90.290, enligt bilagan till förordningen (1998:899) om miljöfarlig verksamhet och hälsoskydd, anläggning för deponering av annat avfall än inert eller farligt avfall, om den tillförda mängden avfall är större än 100 000 ton per kalenderår.

Anläggningen är en industriutsläppsverksamhet enligt Industriutsläpps-förordningen SFS 2013:250.

I deldom 2014-02-10 beslutade Mark- och miljödomstolen om villkor och fortsatta utredningsvillkor för lakvattenbehandling. Mark- och miljödomstolen beslutar att godkänna den av Eskilstuna Energi och Miljö AB föreslagna reningsanläggningen och att lakvattnet efter rening får släppas ut i Eskilstunaån via Linvävarbäcken, enligt alternativet ”Lokal behandling med utsläpp till Linvävarbäcken” som redovisats i bilaga 1 till prövotidsredovisningen. Mark- och miljödomstolen beslutar, med ändring av vad som föreskrevs i deldom 2008-01-29 i mål nr M2012-07 att: Reningsanläggningen ska tas i drift till senast tre år från det datum denna dom vunnit laga kraft. Sökanden ska senast fem år från det att reningsanläggningen tas i drift ska redovisa vad som anges i punkterna B1 – B6

B1: Erfarenheter av driften av reningsanläggningen samt utsläppsresultat av det behandlade lakvattnet avseende totalkväve, ammoniumkväve, fosfor, COD, BOP, järn, kadmium, bly, koppar, krom, nickel, zink, koliforma bakterier, e-coli, fekala och streptokocker samt kvicksilver, tot. Extr. Alifater, tot. Extr. Aromater, cancerogena PAH, övriga PAH, nonylfenol och PCB redovisas.

B2: Vilken recipientens påverkan blir av ovanstående

B3: Möjligheter att ytterligare begränsa utsläppen av föroreningar med lakvattnet.

B4: Förslag till slutliga villkor av en högsta mängd lakvatten som årligen får ledas ut till recipient.

B5: Förslag till slutligt villkor av en högsta mängd lakvatten som årligen får penetrera genom deponin efter sluttäckning.

B6: Förslag till övriga slutgiltiga villkor

Mark- och miljödomstolen beslutar de provisoriska föreskrifterna för utsläpp av vatten från reningsanläggningen ändras till:

Halten föroreningar i behandlat lakvatten från reningsanläggningen får inte överskrida följande värden som riktvärde och beräknade som årsmedelvärde: Tot. Kväve 75 mg/l, Fosfor 0,5 mg/l och BOD 12 mg/l.

Deponin på ovan nämnda område är nedlagd sedan 2009-01-01 och kommer, jämte efterbehandling kvarstå som EEM's ansvar då driftbolaget ESEM inte kan ansvara för avslutning, efterbehandling och uppföljning av Eskilstuna kommuns nedlagda deponi.

Tillstånd enligt 9 kap. miljöbalken till befintlig och utökad verksamhet vid Lilla Nyby avfallsanläggning på fastigheten Vilsta 3:31 i Eskilstuna kommun

Miljöprövningsdelegationen inom Länsstyrelsen i Uppsala län lämnar med stöd av 9 kap. miljöbalken, Eskilstuna Strängnäs Energi & Miljö AB, 556935–7501, tillstånd till miljöfarlig verksamhet för befintlig och utökad verksamhet vid Lilla Nyby avfallsanläggning på fastigheten Vilsta 3:31 i Eskilstuna kommun. Beslut daterat 2016-12-08, Dnr. 551-6968-15.

Tillståndet omfattar:

- Mellanlagring av maximalt 11 000 ton annat avfall än farligt avfall, samtidigt
- Mellanlagring av maximalt 410 ton farligt avfall samtidigt
- Sortering av 145 000 ton annat avfall än farligt avfall per kalenderår
- Återvinning genom mekanisk bearbetning av 70 000 ton annat avfall än farligt avfall per kalenderår
- Biologisk behandling (kompostering) av 6 000 ton park- och trädgårdsavfall per kalenderår
- Hygienisering av matavfall

Tillstånd enligt Lagen om brandfarlig vara

Miljö- och räddningstjänstnämnden i Eskilstuna kommun meddelade tillstånd för hantering av brandfarlig vara enligt beslut 2018-10-31, Räddningstjänsten 2018.00397-011-001. Utfärdat för ESEM, tillståndet gäller tom 2024-10-31.

Tillstånd enligt Animaliska biproduktförordningen

Jordbruksverket godkände, 2011-05-24 anläggningen för hantering av animaliska biprodukter av kategori 3.

Ändrade förhållanden som påverkar godkännande av biomassaanläggningen kommer anmälas till Jordbruksverket.

3 VERKSAMHETSBESEKRIVNING

3.1 Nuvarande verksamhet

Inom återvinningsverksamheten sker mottagning, sortering, lagring och omlastning av olika sorters avfall från privatpersoner och företag.

Eskilstuna Strängnäs Energi och Miljö AB (ESEM) har på uppdrag av EEM ansvaret för insamling av hushållsavfall, latrin, grovavfall samt farligt avfall i Eskilstuna kommun. På Lilla Nyby Återvinningscentral (ÅVC) som är en del av återvinningsverksamheten, tas även el-skrot emot på uppdrag av Elkretsen. ÅVCn tar emot och hjälper privatpersoner samt företagskunder att sortera sitt grovavfall och farliga avfall som lämnas in. Kunder kan även lämna in för återbruk.

ÅVCn är mottagningsstation för farligt avfall som lämnas in från hushållen i Eskilstuna kommun. Här sker sortering, klassificering, förpackning och märkning av det farliga avfallet som tas emot över disk. Det farliga avfallet lagras innan det transporteras vidare för omhändertagande.

Den gamla deponin vid Lilla Nyby är nedlagd sedan 2009 och håller på att sluttäckas. Avjämning och terrassering är i dagsläget klar. Kommande år fortlöper arbete med överliggande skikt så som tät-, dränerings- och skyddsskikt i sluttäckningskonstruktionen innan den gamla deponin är helt färdig sluttäckt.



Figur 1. Flygfoto med beskrivning över befintlig verksamhet på Lilla Nyby avfallsanläggning.

Inom Lilla Nyby avfallsanläggningen finns också en lokal behandlingsanläggning för lakvatten. Behandlingsanläggningen är placerad i direkt anslutning till deponin. Den lokala behandlingsanläggningen består i huvudsak av: Utjämningsmagasin – Luftad damm – Våtmark. Det renade vattnet släpps till den lokala recipienten, Linvävarbäcken som leder till Eskilstunaån. En utredning avseende prøvotidsredovisning för lakvattenreningen vid Lilla Nyby Avfallsanläggning har lämnats in till Nacka tingsrätts, mark- och miljödomstolen. Detta i enlighet med deldom daterad 2013-12-02 i mål nr M 2012-07.

3.2 Planerad verksamhet

På fastighet Österrekarne Häradsallmänning S:3>12 och Vilsta 3:31 söder om befintlig avfallsanläggning och deponi vid Lilla Nyby planeras ny verksamhet med mellanlagring, sortering och deponering av inert resp icke-farligt avfall.

Den planerade verksamheten och dess omfattning presenteras i Tabell 1. I samma tabell presenteras också, för resp delverksamhet, verksamhetskoderna i nu gällande Miljöprövningsförordning (2013:251).

Tabell 1. Verksamhetskoder enligt nu gällande Miljöprövningsförordning (2013:251) för planerad verksamhet.

Verksamhet	Omfattning/maximal mängd	Verksamhetskoder i Miljöprövningsförordningen (2013:251)
Deponi för inert avfall	200 000 ton per år.	90.310 B (29 kap 22§)
Deponi för icke-farligt avfall	100 000 ton per år.	90.300-i (29 kap 21§)
Sortering och mekanisk bearbetning av icke-farligt avfall	250 000 ton schaktmassor per år	90.110 C (29 kap 41§)
Mellanlagring av farligt avfall*	500 ton schaktmassor vid ett och samma tillfälle.	90.50 B (29 kap 50§)
Behandling av farligt avfall genom någon av metoderna stabilisering, solidifiering och mekanisk behandling	Högst 2 500 ton per år.	90.450 B (29 kap 72§)
Användning av avfall för anläggningsändamål**	Totalt 100 000 ton.	90.141 C (29 kap 35§)

* Med mellanlagring avses sådan lagring som inte föregår eller föregås av bearbetning eller behandling av avfallet på anläggningen.

** Avfall kommer att användas som konstruktionsmaterial som ersättning för jungfruligt material. Det avfall som kommer att vara aktuellt är inert avfall som t.ex. krossad betong, asfalt och slaggrus som är packningsbart. Som miljömässiga kriterier för att avfallet ska kunna användas i konstruktioner avses motagningskriterierna i för avfall till inert deponi att tillämpas (Naturvårdsverkets föreskrifter (2004:10) om deponering mm).

Det farliga avfall som avses att mellanlagras är sådant som felaktigt kommit med annat avfall och som därför behöver sorteras ut från det övriga avfallet, att hanteras och transporteras bort från anläggningen. Det kan också utgöra sådan som akut behövs omhändertas, t ex i samband med en olycka.

Deponeringsverksamheten omfattas av förordningen (SFS 2011:512) om deponering av avfall och Naturvårdsverkets föreskrift (NFS 2004:10) om deponering, kriterier och förfaranden för mottagning av avfall vid anläggningar för deponering av avfall. Dessa reglerar bl a i detalj vilka egenskaper avfall skall ha för att få tas emot på en deponi för inert resp icke-farligt avfall, vilken mottagningskontroll som ska utföras och miniminivån gällande omgivningskontrollen. Verksamheten kommer även omfattas av förordningen (1998:901)

om verksamhetsutövarens egenkontroll och av Naturvårdsverkets föreskrift (NFS 2006:9) om miljörapport.

3.2.1 Omfattning och avgränsning

Total yta för den nya deponiverksamheten med tillhörande ytor planeras till ca 38 hektar under en 50-årsperiod.

Hårdgjorda ytor kommer anläggas för mottagning, mellanlagring och sortering av avfall. Deponin planeras att delas upp i ett antal celler för deponering av olika deponimaterial, inert respektive icke-farligt avfall, över den långa tidsperioden. Detta medför att den totala ytan om 38 hektar inte kommer att tas i anspråk direkt, utan cellerna etableras varterefter de fyllts på och inte kan ta emot mer avfall. Avslutade celler sluttäcks löpande.

3.2.2 Arbetstider

Huvudsakliga öppet- och drifttider för den planerade verksamheter kommer vara vardagar 07:00–16:00. Infartskontrollen kommer att vara ständigt bemannad och driftpersonal finnas på plats under öppethållandet.

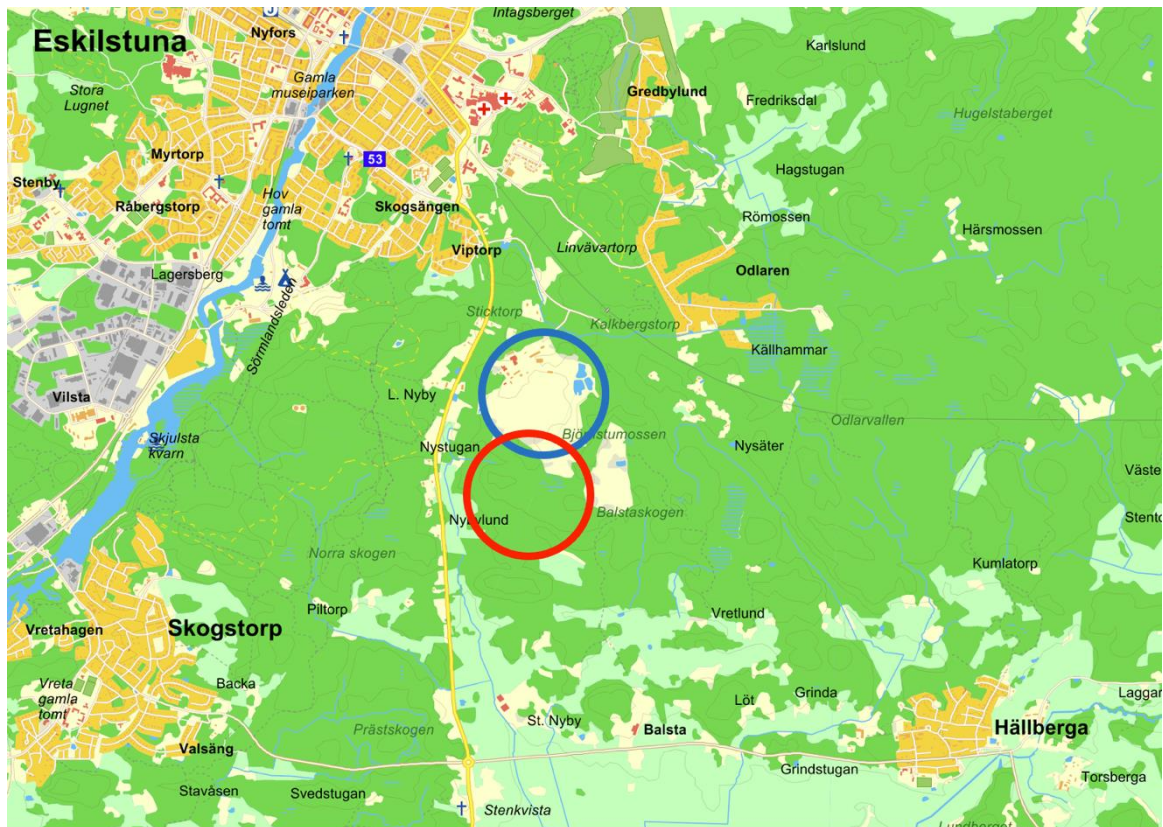
3.2.3 Logistik

Den planerade deponiverksamheten kommer använda befintlig infart till Lilla Nybys avfallsanläggning. Vägar kommer behövas byggas inom området för att få åtkomst till de nya verksamhetsområdena.

Antalet transporter bedöms inte skilja sig nämnvärt mot de senaste årens in- och uttransporter från Lilla Nyby avfallsanläggning. Motsvarande mängd material som är tänkt att behandlas vid de nya verksamhetsytorna och deponicellerna, har tagits emot för avjämning/sluttäckning av den gamla deponin vid Lilla Nyby sedan 2009.

4 LOKALISERING

Vald lokalisering, Österrekarne Häradsallmänning S:3>12, ligger lokaliserad direkt söder om befintlig avfallsanläggning vid Lilla Nyby. I väster går väg 53 och i östlig riktning ligger Balsta bergtäkt. Total yta för fastigheten Österrekarne Häradsallmänning S:3>12 är ca 100 hektar. Ett verksamhetsområde om ca 40 hektar är markerat i den norra delen på fastigheten. Fastighetsägare är Härads skog/Österrekarne Häradsallmänning.



Figur 2. Lokalisering av nytt verksamhetsområde (röd markering) och befintlig avfallsverksamhet (blå markering).

Lokaliseringsmässigt ligger platsen strategiskt bra med ca 4 km avstånd fågelvägen till centrala Eskilstuna och nära anslutning till större väg (väg 53), via del av vägnätet på Lilla Nyby avfallsanläggning. Synergier finns att kunna använda befintlig infrastruktur på Lilla Nyby avfallsanläggning.

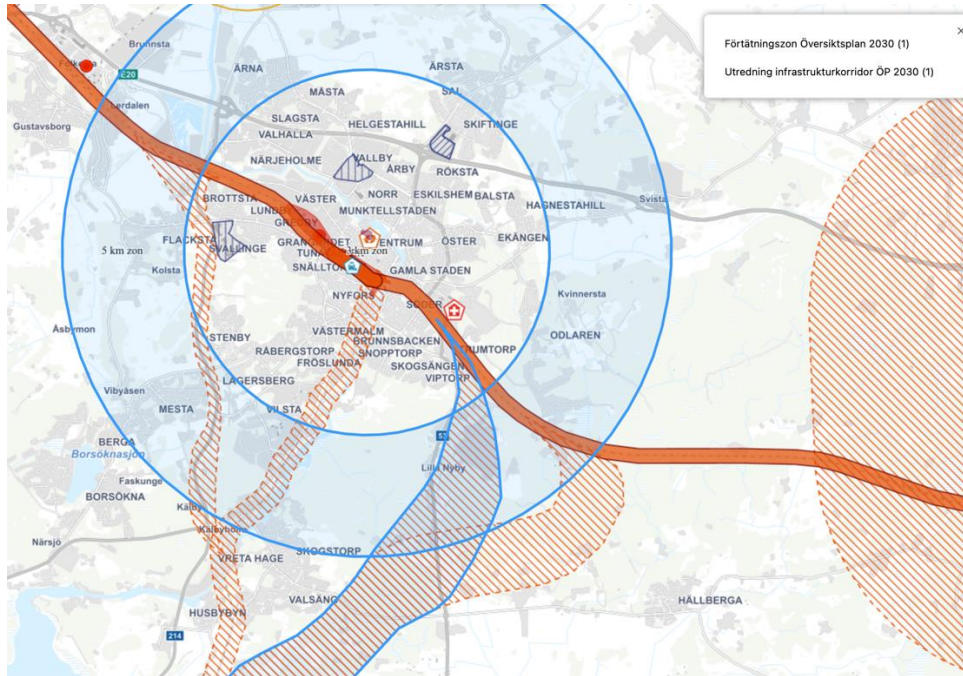
Markförhållandet vid de nya verksamhetsytorna och jordart i grundlager består av en blandning av urberg, sandig morän och lera. Små inslag av kärrtorv finns. Berg i dagen ligger främst i norra delen av den nya verksamhetsytan.

5 PLANFÖRHÅLLANDEN – ÖVERSIKTSPLAN OCH DETALJPLAN

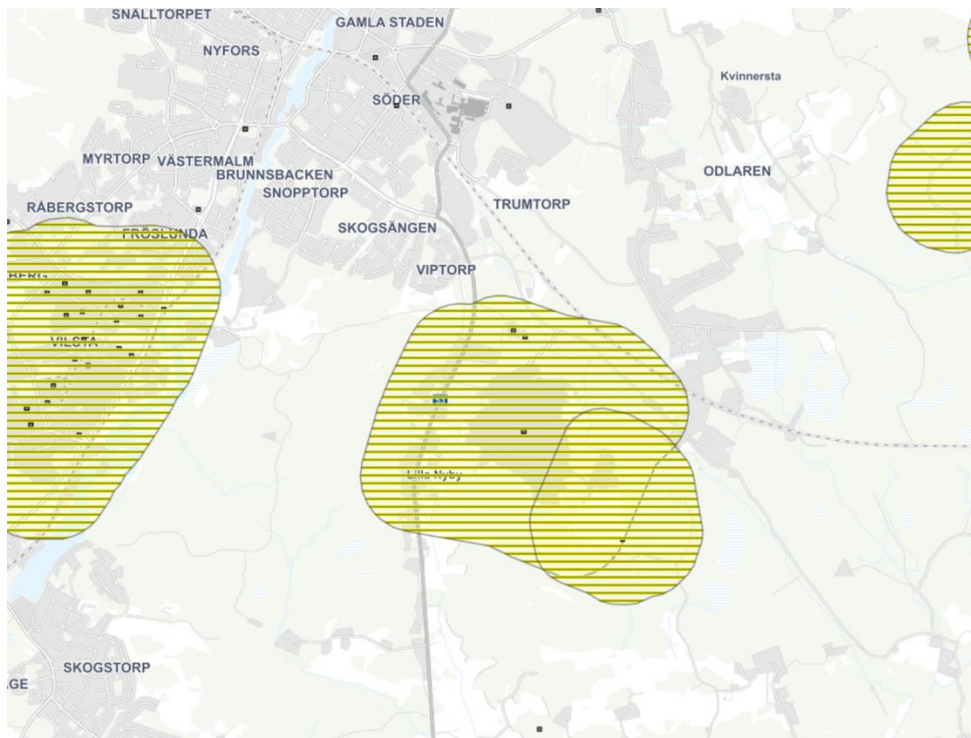
Närmsta närboende är ett antal fastigheter som ligger längs väg 53 ca 400 meter väster om det planerade verksamhetsområdet.

Närmaste verksamheter ligger strax öster om planerad verksamhet och utgörs av Balsta bergtäkt som drivs av Skanska. Strax norr om befintlig verksamhet ligger en bilskrot och väster om, längs väg 53, ett bageri. Närmaste samhällsservice finns nordväst om verksamhetsområdet och består av två förskolor (cirka 1,5 km), samt fotbollsplan/idrottsplats och vård/omsorgsboende (cirka 1,7 km).

Lilla Nybys avfallsanläggning ligger, enligt översiktsplan 2021, i yttre förtätningszon och infrastrukturkorridor (figur 3) och är klassat som ett område för miljöstörande verksamhet inklusive skyddszon (figur 4). Detta område inkluderar även Skanskas bergtäkt.

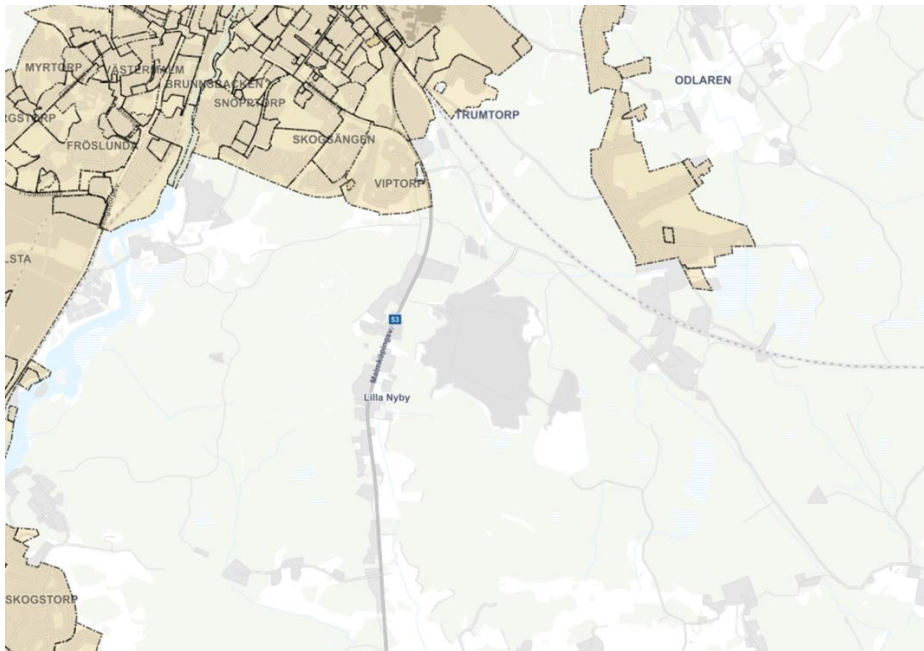


Figur 3. Utdrag från översiktsplan 2021, förtätningsszon och infrastrukturkorridor



Figur 4. Utdrag från översiktsplan 2021, miljöstörande verksamheter med skyddszon.

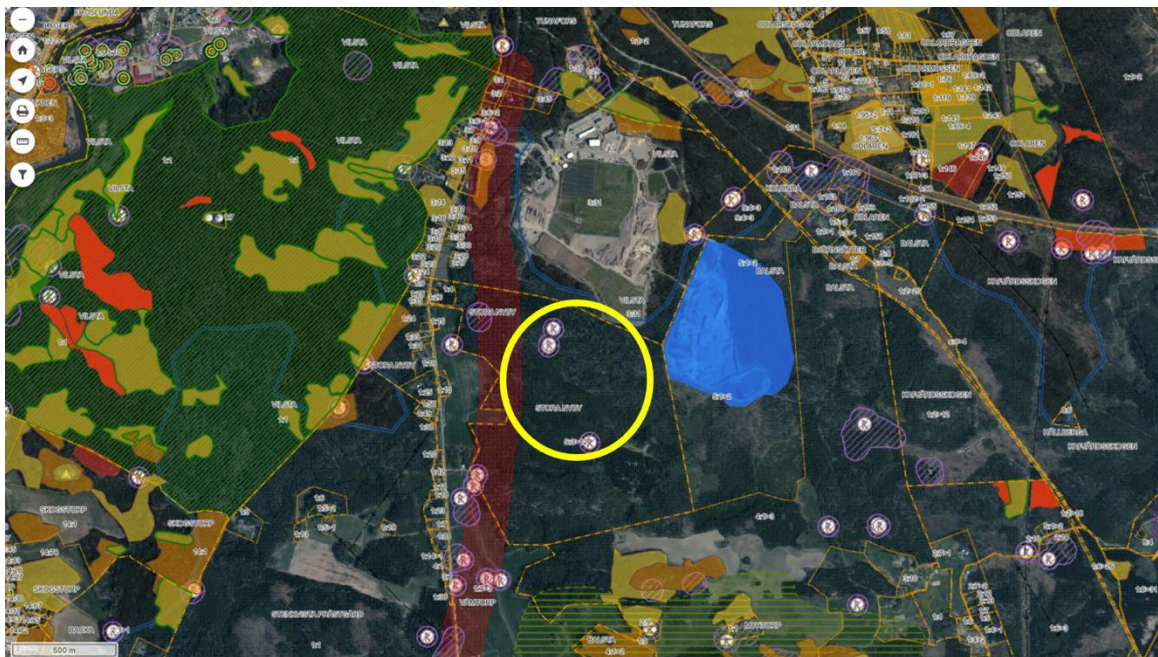
I figur nedan kan närmaste områden för gällande detaljplan betraktas.



Figur 5. Gällande detaljplan i närområdet.

6 NATURVÄRDEN, KULTURMILJÖ, RIKSINTRESSEN OCH ANDRA SKYDD

I kartbilden i figur 6 har ett antal informationslager lagts in för att visualisera områdets förutsättningar då det gäller naturvärden, kulturmiljöer, riksintressen och andra skydd.



Figur 6. Lokalisering vid del av fastigheten Österrekarne Häradsallmänning S:3>12, inklusive information i kartlager enligt teckenförklaring i figur 7 nedan.

Naturreservat - ÖP 2030	<input type="radio"/>	<input checked="" type="checkbox"/>	Planerad järnväg, godstrafik - ÖP 2030	<input type="radio"/>	<input checked="" type="checkbox"/>	Riksintresse friluftsliv - ÖP 2030	<input type="radio"/>	<input checked="" type="checkbox"/>
Naturminnen - ÖP 2030	<input type="radio"/>	<input checked="" type="checkbox"/>	Planerade vandringslingor - ÖP 2030	<input type="radio"/>	<input checked="" type="checkbox"/>	Riksintresse friluftsliv	<input type="radio"/>	<input checked="" type="checkbox"/>
Motorstadion	<input type="radio"/>	<input checked="" type="checkbox"/>	Planerade angräpningspunkter strömsområde - ÖP 2030	<input type="radio"/>	<input checked="" type="checkbox"/>	Rekreation och friluftsliv, kommunalt intresse - ÖP 2030	<input type="radio"/>	<input checked="" type="checkbox"/>
Myrskyddsplanen	<input type="radio"/>	<input checked="" type="checkbox"/>	Planerade gröna förbindelser och stråk - ÖP 2030	<input type="radio"/>	<input checked="" type="checkbox"/>	Prövade vindkraftverk, miljöbalken (anmälan) - ÖP 2030	<input type="radio"/>	<input checked="" type="checkbox"/>
Gällande bygglov vindkraftverk - ÖP 2030	<input type="radio"/>	<input checked="" type="checkbox"/>	Planerade större parker - ÖP 2030	<input type="radio"/>	<input checked="" type="checkbox"/>	Prioriterade stråk för bebyggelse - ÖP 2030	<input type="radio"/>	<input checked="" type="checkbox"/>
Förslag väg - ÖP 2030	<input type="radio"/>	<input checked="" type="checkbox"/>	Planerade logistikpunkter - ÖP 2030	<input type="radio"/>	<input checked="" type="checkbox"/>	Planeringsområden verksamheter/industri - ÖP 2030	<input type="radio"/>	<input checked="" type="checkbox"/>
Förslag Riksintresse väg, kommunens bedömning - ÖP 2030	<input type="radio"/>	<input checked="" type="checkbox"/>	Pågående täkter, täktilstånd - ÖP 2030	<input type="radio"/>	<input checked="" type="checkbox"/>	Planeringsområden trafik infrastruktur - ÖP 2030	<input type="radio"/>	<input checked="" type="checkbox"/>
Fastighetsbeteckningar och gränslinjer	<input type="radio"/>	<input checked="" type="checkbox"/>	Nyckelbiotoper privat mark	<input type="radio"/>	<input checked="" type="checkbox"/>	Planeringsområden teknisk försörjning - ÖP 2030	<input type="radio"/>	<input checked="" type="checkbox"/>
Djur- och växtskyddsområden	<input type="radio"/>	<input checked="" type="checkbox"/>	Nyckelbiotoper, bolagsmark	<input type="radio"/>	<input checked="" type="checkbox"/>	Planeringsområden samhällsservice - ÖP 2030	<input type="radio"/>	<input checked="" type="checkbox"/>
Biotopskyddsområden	<input type="radio"/>	<input checked="" type="checkbox"/>	Naturvårdsprogram, regionalt intresse - ÖP 2030	<input type="radio"/>	<input checked="" type="checkbox"/>	Planeringsområden rekreation/fritid - ÖP 2030	<input type="radio"/>	<input checked="" type="checkbox"/>
Avrinningsområde Eskilstunaån - ÖP 2030	<input type="radio"/>	<input checked="" type="checkbox"/>	Naturvårdsavtal	<input type="radio"/>	<input checked="" type="checkbox"/>	Planeringsområden blandad bebyggelse - ÖP 2030	<input type="radio"/>	<input checked="" type="checkbox"/>
Ädellövskogsinventeringen	<input type="radio"/>	<input checked="" type="checkbox"/>	Naturvärdesobjekt - ÖP 2030	<input type="radio"/>	<input checked="" type="checkbox"/>	Planerad järnväg, persontrafik - ÖP 2030	<input type="radio"/>	<input checked="" type="checkbox"/>
Naturvård, kommunalt intresse - ÖP 2030	<input type="radio"/>	<input checked="" type="checkbox"/>	Naturvärdesinventeringar Eskilstuna	<input type="radio"/>	<input checked="" type="checkbox"/>			
Naturminne	<input type="radio"/>	<input checked="" type="checkbox"/>						
Ängs- och betesmarksinventeringen naturtyper 2019	<input type="radio"/>	<input checked="" type="checkbox"/>	Deponier, EBH-stöd	<input type="radio"/>	<input checked="" type="checkbox"/>			
Särskilt värdefulla kulturmiljöer ÖP2030 rev 2018	<input type="radio"/>	<input checked="" type="checkbox"/>	Ytvattenskydd tertiär zon, Hyndeved	<input type="radio"/>	<input checked="" type="checkbox"/>			
Riksintresse vindkraft - ÖP 2030	<input type="radio"/>	<input checked="" type="checkbox"/>	Ytvattenskydd sekundär zon, 40 m, Hyndeved	<input type="radio"/>	<input checked="" type="checkbox"/>			
Riksintresse vindbruk	<input type="radio"/>	<input checked="" type="checkbox"/>	Ytvattenskydd primär zon 10 m, Hyndeved	<input type="radio"/>	<input checked="" type="checkbox"/>			
Riksintresse väg, planerade och framtida	<input type="radio"/>	<input checked="" type="checkbox"/>	Utredningsområden våtmark - ÖP 2030	<input type="radio"/>	<input checked="" type="checkbox"/>			
Riksintresse väg, befintliga - ÖP2030	<input type="radio"/>	<input checked="" type="checkbox"/>	Utredning skyddsområde vattentäkt - ÖP 2030	<input type="radio"/>	<input checked="" type="checkbox"/>			
Riksintresse väg, befintliga	<input type="radio"/>	<input checked="" type="checkbox"/>	Utredning infrastrukturkorridor - ÖP 2030	<input type="radio"/>	<input checked="" type="checkbox"/>			
Riksintesse rörliga friluftslivet	<input type="radio"/>	<input checked="" type="checkbox"/>	Sumpskogar	<input type="radio"/>	<input checked="" type="checkbox"/>			
Riksintesse naturvård	<input type="radio"/>	<input checked="" type="checkbox"/>	Strövområden - ÖP 2030	<input type="radio"/>	<input checked="" type="checkbox"/>			
Riksintesse kulturmiljövärd - ÖP 2030	<input type="radio"/>	<input checked="" type="checkbox"/>	Strategiska punkter inom stadsbygden - ÖP 2030	<input type="radio"/>	<input checked="" type="checkbox"/>			
Riksintesse järnväg, befintliga - ÖP 2030	<input type="radio"/>	<input checked="" type="checkbox"/>	Stora opåverkade områden för rekreation - ÖP 2030	<input type="radio"/>	<input checked="" type="checkbox"/>			
Riksintesse järnväg, befintliga	<input type="radio"/>	<input checked="" type="checkbox"/>	Stadsdelsnära parker och natur, inom 800 m - ÖP 2030	<input type="radio"/>	<input checked="" type="checkbox"/>			
Riksintesse järnväg, bangårdar, terminaler m.m. befintliga, planerade och framtida - ÖP 2030	<input type="radio"/>	<input checked="" type="checkbox"/>	Skyddszon industriområden - ÖP 2030	<input type="radio"/>	<input checked="" type="checkbox"/>	Natura 2000, Fågeldirektivet (SPA)	<input type="radio"/>	<input checked="" type="checkbox"/>
Riksintesse järnväg, bangårdar, terminaler m.m. befintliga, planerade och framtida	<input type="radio"/>	<input checked="" type="checkbox"/>	Skyddsområde vattentäkt - ÖP 2030	<input type="radio"/>	<input checked="" type="checkbox"/>	Natura 2000 - ÖP 2030	<input type="radio"/>	<input checked="" type="checkbox"/>

Figur 7. Beskrivning av informationslager i kartan för Figur 6.

Markerat verksamhetsområde på Österrekarne Häradsallmänning har nästintill kvadratisk form frånsett gräns i norr som följer fastighetsgräns mot Vilsta 3:31. Längd ca 700 meter och bredd ca 300–500 meter. På fastigheterna och inom verksamhetsområdet finns två fornlämningar markerade som avser äldre gränsmarkeringar, samt ett område i norra delen som är klassad som sumpskog och sankmark. I övrigt är området klassat som ett kommunalt intresse - strövområde. Verksamhetsytan på delen som tillhör Österrekarne Häradsallmänning ingår inom område "kantzoner Hyndevad" i vilket det råder krav på kantzoner utmed vattendrag enligt Eskilstuna kommuns lokala föreskrifter till skydd för människors hälsa och miljön. Bestämmelsen syftar till att skydda Hyndevads ytvattentäkt. I övrigt finns inga kända gröna värden eller fornlämningar inom tänkt verksamhetsområde.

I angränsning till verksamhetsytan i väster finns ett område markerat som riksintresse för väg. Här planeras nya sträckningen av väg 53 att ledas. Ytterligare väster om väg 53 ligger Vilsta Naturreservat som är skyddat enligt Natura 2000. I norr ligger Avfallsanläggningen Lilla Nyby där den gamla deponin håller på att sluttäckas. I öster ligger Skanska bergtäkt. Skanska har nytt täkttillstånd som sträcker sig till 2038. Avstämning med Skanska kring vidare etablering i området för bergtäkten har genomförts. Planerat verksamhetsområde för ny deponi och drift påverkar inte något av dessa intressen.

7 FÖRUTSEDD MILJÖPÅVERKAN

7.1 Utsläpp till luft

Utsläpp till luft sker främst via användning av arbetsmaskiner samt från transporter till och från anläggningen. Bolaget avser investera i nya maskiner med låg bränsleförbrukning. Arbete pågår också med att minska utsläppen genom övergång till icke fossila drivmedel som biodiesel. Den planerade utökningen av verksamheten bedöms inte medföra en påtaglig ökning i antal transporter till och från anläggningen. Den planerade utökningen medför att det kommer att finnas lokal och regional kapacitet att ta hand om det avfall som uppkommer inom regionen på anläggningen och därmed kommer avfallet inte att behöva transporteras långa sträckor så som det sker idag. Det totala transportbehov beräknas att minska väsentligt vilket minskar den totala klimatpåverkan.

7.2 Utsläpp till mark

Samtliga verksamhetsytor och områden där transporter sker avses hårdgöras. Bedömningen görs att risken för förorening av mark är liten. Deponin för icke-farligt avfall kommer att anläggas enl de krav som finns i förordningen om deponering av avfall (SFS 2001:512). Bland annat innebär detta geologisk barriär, bottentätning, dräneringsskikt och uppsamling av lakvatten som syftar till att förebygga och minska negativa effekter av på människors hälsa och på miljön, särskilt när det gäller förorening av ytvatten, grundvatten, mark och luft.

7.3 Utsläpp till vatten

Ett system för omhändertagande och behandling av lakvatten från den planerade verksamheten kommer att byggas. En möjlighet är också att den nuvarande behandlingsanläggningen för lakvatten på Lilla Nyby används och eventuellt byggs ut och/eller kom-

pletteras med ytterligare reningssteg. Val av reningsteknik kommer utredas. I takt med att den befintliga deponin sluttäcks bedöms lakvattenmängden minska. Den planerade verksamheten som omfattar deponin för icke-farligt avses byggas ut i etapper vilket bl a syftar till att hålla nere lakvattenmängden. När en ny etapp tas i drift kommer föregående etapp att sluttäckas. Bolagets ambition är att detta tillsammans de kompletterande reningsteknikerna, när de är på plats, för lakvattnet ska innebära att de totala utsläppen till recipienten blir lika begränsade som idag trots en utökad verksamhet.

7.4 Transporter

Antal lastbilar in till Lilla Nyby Avfallsanläggning med avfallsslag som denna ansökan gäller har under perioden 2018–2021 ett årligt snitt på ca 19 500, vilket motsvarar ca 76 st per dygn. Om även antal transporter med material till sluttäckning av deponin beaktas (som kommer upphöra när sluttäckningen är avslutad) görs bedömningen att antal transporter som den planerade verksamheten ger upphov till inte kommer skilja sig nämnvärt från då sluttäckning pågår.

7.5 Buller och damning

Den eventuella damning som uppstår bedöms vara av ringa karaktär. Bullerstörningar från verksamheterna kommer främst från transporter till och från anläggningen men även de maskiner som hanterar avfallet såsom last- och grävmaskiner utgör bullerkällor. Det bedöms att ljudnivåerna kommer understiga Naturvårdsverkets riktvärden för buller från byggplatser.

Erfarenheterna från liknande verksamheten på andra avfallsanläggningar är att några besvär från transporter, damning och/eller buller inte förekommer.

7.6 Nedskräpning

Den anläggningsdel (lagrings- och sorteringsytor) där risken för att avfall riskerar spridas med kraftigt vind avses omgärdas med ett minst 4 meter högt nät.

7.7 Lukt

De material som avses hanteras inom ramen för den planerade verksamheten (som inte består av hushållsavfall/matavfall) förknippas normalt inte med risk för luktolägenheter. Den planerade åtgärden förväntas därmed inte påverka luktsituationen på och i anslutning till området.

7.8 Skadedjur

De den planerade åtgärden inte innefattar hantering av hushållsavfall/matavfall förväntas inte problem med skadedjur uppstå.

8 SAMRÅDSPROCESSEN

8.1 Avgränsningssamråd

ESEM AB har under oktober 2022 haft ett inledande samrådsmöte med berörda myndigheter; Länsstyrelsen i Södermanlands län och Miljö- och räddningstjänstförvaltningen i Eskilstuna kommun.

För tids vinnande har ESEM AB gjort bedömningen att den planerade verksamheten medför betydande miljöpåverkan vilket medför att samrådet klassas som ett avgränsningssamråd.

Förslagsvis bör följande remissinstanser samrådas med:

- Boende närmast den aktuella fastigheten (väl tilltagen radie).
- Havs- och vattenmyndigheten, Naturvårdsverket, SGI och SGU.
- Angränsande relevanta angränsande verksamhetsutövare (Finska hembageriet, Eskilstuna Hunddressyrklubb, Skanska, Balsta Krossanläggning).
- Friluftsförbundet.
- Naturskyddsföreningen.
- Räddningstjänsten.
- Trafikverket (väg, järnväg, tunnlar).
- Försvarsmakten.
- Eskilstuna kommunen.
- Luftfartsverket.
- Allmänheten via annonsering i Eskilstuna Kuriren och på ESEM´s hemsida.

9 UTFORMNING AV MILJÖKONSEKVENSBESKRIVNING

9.1 Förslag till innehållsförteckning i MKB

ESEM AB har för avsikt att ta fram en kombinerad teknisk beskrivning och miljökonsekvensbeskrivning (MKB) som underlag för ansökan. MKBn föreslås innehålla följande punkter:

- En icke-teknisk sammanfattning.
- Beskrivning av nuvarande verksamhet (lokalisering, utformning, omfattning).
- Geologi och hydrologi.
- Planförhållanden (planarbeten, översiktsplaner och detaljplaner).
- Naturvärden (naturvärdesinventering), Natura 2000, kulturmiljö (arkeologisk undersökning), riksintressen.

- Naturmiljön (naturvärdesinventering).
- Förutsättningar och beskrivning av den planerade verksamheten
- Nollalternativ (dvs att inte göra något alls).
- Alternativ lokalisering
- Kontroll och mätning inkl aspekter kring vattenhantering (Lakvattensammansättning, lakvattenhantering, dagvattenutredning)
- Miljökvalitetsnormer
- Energi och klimatpåverkan
- Eventuella skyddsåtgärder och verksamhetsanpassningar som kan behövas med avseende på skyddade arter, om sådana finns.
- Aspekter kring buller.
- Samrådsredogörelse (redogörelse för de samråd som har skett och vad som kommit fram i samråden).