

Kommunstyrelsen

## Klimatprogram Eskilstuna

### Förslag till beslut

1. Kommunledningskontoret får i uppdrag att utveckla arbetet tillsammans med andra aktörer enligt beskrivning i bilaga 3, tillhörande ärendet.

### Förslag till kommunfullmäktige

1. Klimatprogram Eskilstuna antas och gäller från och med den 1 december 2022.
2. Klimatprogram Eskilstuna ersätter Klimatplan för Eskilstuna kommun antagen av kommunfullmäktige den 13 december 2012 § 246 (KSKF/2011:158) samt revidering av Klimatplan 24 november 2016 § 260 (KSKF/2016:214).
3. Kommunstyrelsen får i uppdrag att utveckla arbetet tillsammans med andra aktörer enligt beskrivning i bilaga 3, tillhörande ärendet.

### Sammanfattning

Kommunledningskontoret har haft uppdrag att med bred inkludering ta fram en ny klimatplan som omfattar alla slags aktörer inom det geografiska området Eskilstuna kommun. Resultatet av det gemensamma arbetet är två styrdokument varav Klimatprogram Eskilstuna anger övergripande klimatmål för hela den geografiska platsen Eskilstuna kommun. Programmet är utformat för att vara aktuellt över tid och på ett sätt som gör det möjligt för alla slags aktörer i Eskilstuna kommun att bidra till klimatmålen utifrån egna förutsättningar på de områden där de har rådighet.

För att bidra till globala och nationella klimatmål samt Eskilstuna vision 2030 är det långsiktiga målet **ett klimatpositivt Eskilstuna 2045**.

För att det ska vara möjligt att nå målet krävs att utsläppsminskningen av alla slags växthusgaser sker i snabb takt. Utgångspunkten för takten är vad den regionala koldioxidbudgeten visar vilket ger ett delmål om cirka 80 procent minskade nettoutsläpp till år 2030.

Förslag till Klimatprogram Eskilstuna har varit på remiss och ändringar i förslaget till program har gjorts utifrån inkomna remissynpunkter. För att accelerera klimatomställningen i den omfattning som krävs behöver kommunen utveckla ett agilt

och innovativt samarbete som stödjer en gemensam klimatomställning, tillsammans med andra aktörer i Eskilstuna. Kommunen förväntas att i sin roll samordna, kommunicera och följa upp det gemensamma klimatarbetet.

## Ärendebeskrivning

Eskilstuna vision 2030 beskriver en plats för ett gott liv och lyfter fram Eskilstuna som en global ledstjärna inom miljöområdet där det är lätt att leva klimatsmart och ha en medveten livsstil. Både industri och landsbygd lyfts fram och kopplas till handlingskraft tillsammans med ett hållbart och innovativt företagande där modiga innovationer exporteras världen över. Visionen anger också att Eskilstuna är en attraktiv plats där vi känner gemenskap och framtidstro.

Samtidigt står vi i en global transformation för att bekämpa klimatförändringarna som är en av vår tids största utmaningar och ett verkligt och obestridligt hot mot hela vår civilisation. För att nå visionen om ett gott liv krävs att alla aktörer, ända ner på individnivå, bidrar till en klimatomställning. Aktörer behöver både få och ge varandra bättre förutsättningar att ställa om till långsiktigt hållbara livsstilar och affärsmodeller.

Kommunledningskontoret har från år 2019 drivit ett projekt för att ta fram en ny klimatplan som omfattar alla aktörer inom det geografiska området Eskilstuna kommun. Projektet har mynnat ut i två olika dokument och ärenden:

- **Klimatprogram Eskilstuna** som omfattar samtliga aktörer och invånare inom Eskilstuna kommuns geografiska område.
- **Kommunkoncernens plan för klimat** som omfattar verksamheten som sker inom kommunorganisationens nämnder och bolag. Planen är kommunorganisationens bidrag till att nå målen i Klimatprogrammet. (ärende KSKF/2021:275)

Kommunstyrelsens arbetsutskott har utgjort politisk styrgrupp för projektet tillsammans med en styrgrupp med direktörer, vd:ar och förvaltningschefer från de förvaltningar och bolag som har störst påverkan på klimatet.

Under projektet har flera arbetsgrupper med representanter från kommunkoncernen, företag, idéburen sektor, akademi och regionen varit involverade. Vidare har stor vikt lagts på att föra dialog både inom kommunkoncernen och med aktörer inom och utom Eskilstuna kommun för att processa fram och pröva de slutsatser som lyfts fram i Eskilstuna Klimatprogram. Det övergripande klimatmålet har också stöd i de 45 företag och organisationer som signerat en avsiktsförklaring där det framgår att de kommer att bidra till ett klimatpositivt Eskilstuna 2045 och är intresserade av att göra ett mer formellt åtagande när Klimatprogrammet beslutats. Vidare står ett femtontal organisationer som stödpartners till utvecklingen av det fortsatta samarbetet.

Förslag till Klimatprogram Eskilstuna skickades ut på remiss 2021-12-06. Beslut om en månads förlängning av remisstiden fattades av projektets styrgrupp medan remisstiden pågick och remissen avslutades 2022-04-01. Ett femtiotal remissynpunkter inkom från medborgare, företag, idéburen- och offentlig sektor samt politiska

nämnder. Svaren sammanställdes och dokumentet har därefter reviderats i samråd med styrgrupper. *Bilaga 4 Sammanställning av ändringar efter remiss.*

De största förändringarna som gjorts efter remissen är att programmet omstrukturerats till ett huvuddokument med kompletterande bilagor som gjorts mer utförliga. Som exempel har en fördjupande text av bakgrund och nuläge lagts i *Bilaga 1*, mer detaljerade beskrivningar av fokusområdena lagts som *Bilaga 2 Fördjupning kring fokusområdena*, och det fortsatta arbetet har utvecklats och beskrivits i och *Bilaga 3 Det fortsatta klimatarbetet*. Målen har formulerats om och det har tydliggjorts att kompensera åtgärder kan användas för att nå klimatmålen. Även kommunkoncernens roll i klimatarbetet har beskrivits tydligare.

En energiplan för Eskilstuna enligt lagen 1977:439 om kommunal energiplanering ska tas fram och arbetet inleds hösten 2022. Arbetet med klimatanpassning pågår inom ramen för nuvarande uppdrag om översiktsplanering, detaljplaner, nämndernas risk- och sårbarhetsanalyser samt beredskapsarbete. Större samordning mellan kommunkoncernens delar behövs dock och ett särskilt fokus på klimatanpassning kommer under 2023.

### Mål

Klimatprogrammet anger övergripande klimatmål för ett gemensamt klimatomställningsarbete i Eskilstuna. Klimatmålen består av mål och delmål som bidrar till att nå globala, nationella och regionala mål. Arbetet föreslås ske i enlighet med Parisavtalet för att begränsa den globala uppvärmningen till väl under två grader.

### Mål:

- **Ett klimatpositivt Eskilstuna 2045**

För att det ska vara möjligt att nå det långsiktiga målet behöver alla som bor och verkar i Eskilstuna kommun bidra och utsläppsminskningen ske exponentiellt i enlighet med vad den regionala koldioxidbudgeten visar\*\*. Det innebär att de större utsläppsminskningarna måste ske redan i tidigt skede. Detsamma gäller för övriga växthusgaser samt de konsumtionsbaserade utsläppen.

### Delmål:

- **Minska det totala nettoutsläppet av territoriella\*\*\* växthusgaser med cirka 80 procent mellan 2020 och 2030.**
- **För konsumtionsbaserade utsläpp bör motsvarande minskningstakt följas eller hållas i linje med nationella mål när de beslutas.**

Det bör noteras att det finns ett utrymme för klimatkompenserade\*\*\*\* åtgärder för att nå både kort- och långsiktigt mål.

*\*Att vara klimatpositiv innebär att bidra till att kapsla in mer växthusgaser än vad man bidrar till att släppa ut.*

*\*\* Södermanlands läns koldioxidbudget. Koldioxidbudgeten utgår från senaste IPCC-rapporten och utifrån en global rättvisaaspekt. Metoden ska vara forskningsbaserad (för närvarande Tyndall-modellen) Endast koldioxidutsläpp omfattas.*

*\*\*\*Utsläpp som sker inom Eskilstuna kommuns geografiska område*

*\*\*\*\*Klimatkompenserade åtgärder kan ske genom aktiv inlagring av växthusgaser. Det kan också ske genom att köpa klimatkompensation genom organisationer som erbjuder certifierade och verifierade klimatprojekt kontrollerade av oberoende part. Klimatkompensationen ska komplettera, inte ersätta, aktiviteter som leder till minskade utsläpp i hela värdekedjan.*

Programmet är formulerat

- för att passa både små och stora företag, föreningar, offentlig verksamhet och andra organisationer som på olika sätt ska kunna koppla an sitt klimatarbete och bidra utifrån sina egna ambitioner och mål
- på övergripande nivå för att innehållet inte ska riskera bli inaktuellt med tanke på den snabba utvecklingen inom energi- och klimatområdet.
- utifrån att det är tydligt att respektive verksamhet är de som har bäst förutsättningar att identifiera vilka aktiviteter de ser ger bäst effekt både på kort och lång sikt. Respektive aktör har också, tillsammans med andra, bäst förmåga att nå innovationshöjd inom sina områden och de har också förutsättningarna att göra plan för verkställande.

Programmet tydliggör också att målen endast kan nås om alla aktörer bidrar. Var och en tar själva beslut om, och hur de bidrar, inom de områden där de har rådighet. Alla slags aktörer ska kunna koppla an sitt klimatarbete till programmet och dess mål. Kommunkoncernen är alltså en av alla aktörer inom det geografiska området som förväntas bidra till klimatomställningen, men också den aktör som ska ta en samordnande roll i det fortsatta samarbetet. På så sätt kan kommunkoncernen bidra till att företag i Eskilstuna utvecklas för att möta den efterfrågan på klimatneutrala produkter och tjänster som ökar både nationellt och internationellt.

Initiativ för det fortsatta arbetet är taget och inleds genom att tillsammans med engagerade aktörer i Eskilstuna utveckla en innovativ process och samarbetsplattform där aktörer från offentlig- och idéburen sektor, näringsliv och akademi kan mötas för att stödja och stödjas i sin klimatomställning. Det sker inledningsvis med stöd från innovationsprogrammet Viable Cities satsning Klimatneutrala städer 2030 där också andra kommuner och myndigheter samarbetar för att hitta vägar att öka takten på klimatomställningen både lokalt, nationellt och internationellt.

### **Finansiering**

Kostnaderna för att samordna, kommunicera och följa upp klimatarbetet täcks av kommunstyrelsens ram. Arbetet får dessutom stöd via Viable Cities under 2021–2024.

### **Konsekvenser för hållbar utveckling och en effektiv organisation**

Klimatförändringarna är ett verkligt och obestridligt hot mot hela vår civilisation. Utsläppen av växthusgaser fortsätter att stiga och som följd riskerar vi att nå en

genomsnittlig global uppvärmning som överstiger två grader, vilket skulle få allvarliga konsekvenser för ekosystem, havsförsurning, mänsklig säkerhet, matproduktion, vattentillgång, hälsa och ökad risk för naturkatastrofer. Det kommer i sin tur sätta ett allt högre tryck på kommunorganisationens arbete, ekonomi och kärnuppdrag.

Som exempel förväntas förändrade klimatförändringar leda till störningar inom nuvarande handelsflöden och ökad global konkurrens. Nya nederbördsmonster och värmeböljor leder bland annat till utmaningar för en långsiktigt hållbar vattenförvaltning och att temperatursänkande åtgärder i samhällsplaneringen blir än viktigare för att skydda utsatta grupper. Det leder också till att underhållsbehovet av kommunkoncernens befintliga och nya byggnader kommer att öka. Vidare sliter extremväder på infrastrukturen, ökar belastningen på reningsverk och bidrar till fler elavbrott som också riskerar påverka all form av elektronisk kommunikation. Ökade klimatrelaterade risker innebär större skadekostnader, försäkringskostnader och påverkar investeringsbeslut. Klimatförändringar påverkar också hur människor rör sig både frivilligt och ofrivilligt. Smittspridning och socio-ekonomiska skillnader i Sverige kan därmed bli mer framträdande vid ökad, klimatdriven, migration.

De negativa konsekvenserna blir stora för kommunkoncernen och invånare i Eskilstuna kommun utifrån alla tre hållbarhetsperspektiv om de globala klimatmålen inte nås. Vägen till en lyckad klimatomställning däremot, kan generera positiva konsekvenser såsom förbättrad livskvalité genom bättre psykisk och fysisk hälsa.

Även om det finns ekonomiska utmaningar och frågetecken kring finansiering av vissa branschers klimatomställning så är det tydligt att kostnaderna för att hantera konsekvenserna av klimatförändringarna är betydligt högre än kostnaderna för att arbeta preventivt. Som exempel framhåller myndigheten Tillväxtanalys att måluppfyllelsen är relevant för finanssektorn eftersom klimatförändringarna medför risker för de finansiella aktörerna. Finansiella bolag behöver identifiera och hantera investeringsrisker, men också nya möjligheter som uppstår, vilket gynnar klimatneutrala verksamheter. Ett utmaningsdrivet och klimatmedvetet näringsliv i samverkan med offentlig och idéburen sektor har potential att tillsammans stärka Eskilstunas attraktivitet, branschutveckling och hållbara tillväxt.

#### Bilagor

1. Fördjupning av bakgrund och nuläge
2. Fördjupning av fokusområden
3. Det fortsatta klimatarbetet
4. Sammanställning av ändringar efter remiss

#### KOMMUNLEDNINGSKONTORET

Tommy Malm  
Kommundirektör

Kristina Birath  
Miljö- och samhällsbyggnadsdirektör

**Beslutet skickas till:**

Samtliga nämnder

Eskilstuna Kommunföretag AB

## STYRDOKUMENT

### Klimatprogram Eskilstuna

<b>Beslutad när</b>	
<b>Beslutad av</b>	
<b>Diarienummer</b>	KSKF/2021:7
<b>Ersätter</b>	KSKF/2016:214, KSKF/2011:158
<b>Gäller för</b>	Samtliga nämnder och kommunala bolag
<b>Gäller fr o m</b>	2022-12-01
<b>Gäller t o m</b>	Tillsvidare
<b>Dokumentansvarig</b>	Miljö- och Samhällsbyggnadsdirektör
<b>Uppföljning</b>	Vid behov

#### Program

Ett program är ett styrande dokument som ska visa en färdriktning genom att innehålla vad som ska uppnås inom ett område. Det tar inte ställning till utförande, prioriteringar och metoder. Program ska vara långsiktiga och ej tidsbegränsade. Om det ska vara kommun- och/eller koncernövergripande ska det beslutas av kommunfullmäktige, i annat fall av berörd nämnd.

#### Plan

En plan är ett styrande dokument som ska visa en färdriktning genom att innehålla konkreta mål och riktlinjer samt vara tidsbegränsad. Om den ska vara kommun- och/eller koncernövergripande ska den beslutas av kommunfullmäktige, i annat fall av berörd nämnd.

#### Policy

En policy är ett styrande dokument som ska visa ett övergripande förhållningssätt och som ska tjäna som vägledning inom ett område, med angivande av övergripande mål och värden som ska eftersträvas. Policys ska vara långsiktiga, ej tidsbegränsade och beslutas av kommunfullmäktige.

#### Riktlinje

En riktlinje är ett styrande dokument som ska säkerställa ett korrekt agerande och god kvalitet i handläggning och utförande. Riktlinjer kan vara tidsbegränsade eller ej tidsbegränsade. Om den ska vara kommun- och/eller koncernövergripande ska den beslutas av kommunfullmäktige, i annat fall av berörd nämnd.

## Innehåll

1 Inledning.....	3
2 Bakgrund.....	4
3 Mål.....	5
4 Vägen till målet.....	6
4.1 Steg för minskad klimatpåverkan.....	6
4.1.1 Kartlägga.....	6
4.1.2 Sätta mål.....	7
4.1.3 Göra.....	7
4.1.4 Berätta.....	7
4.1.5 Följa upp.....	7
4.2 Fem fokusområden.....	7
4.2.1 Transportera och resa hållbart.....	8
4.2.2 Använd och producera energi effektivt.....	8
4.2.3 Bygga, reovera och anlägga med låg klimatpåverkan.....	8
4.2.4 Konsumera och producera medvetet.....	8
4.2.5 Lagra och ta upp växthusgaser.....	9
4.3 Samarbete, stöd och uppföljning.....	9



## 1 Inledning

Den 14 december 2017 fastslog Kommunfullmäktige Eskilstunas vision 2030 som tagits fram i bred samverkan med boende och aktiva inom den geografiska platsen Eskilstuna kommun. Målbilderna beskrivs utifrån ekologisk, social och ekonomisk hållbarhet i rubrikerna:

- En hållbar livsstil
- Ett gott liv
- Ett aktivt arbetsliv och ett modigt näringsliv

Visionen lyfter fram Eskilstuna som en global ledstjärna inom miljöområdet där det är lätt att leva klimatsmart och ha en medveten livsstil. Både industri och landsbygd lyfts fram och kopplas till handlingskraft tillsammans med ett hållbart och innovativt företagande. Våra modiga innovationer för hållbar utveckling exporteras världen över och vi är en del av ett internationellt centrum för förnybar energi. Visionen anger också att Eskilstuna är en attraktiv plats där vi känner gemenskap och framtidstro.

Samtidigt står vi i en global transformation för att bekämpa klimatförändringarna som tillsammans med förlusten av biologisk mångfald är en av vår tids största utmaningar och ett verkligt och obestridligt hot mot hela vår civilisation. Utsläppen av växthusgaser fortsätter att stiga och som följd riskerar vi att nå en genomsnittlig global uppvärmning som överstiger två grader, vilket skulle få allvarliga konsekvenser för ekosystem, havsförsurning, mänsklig säkerhet, matproduktion, vattentillgång, hälsa och ökad risk för naturkatastrofer.

För att nå visionen om ett gott liv krävs att alla aktörer, ända ner på individnivå, bidrar till en klimatomställning. Aktörer behöver både få och ge varandra bättre förutsättningar att ställa om till långsiktigt hållbara livsstilar och affärsmodeller.

Klimatprogrammet syftar till att visa vilken riktning aktörer kan ta för att bidra till visionen och målet om en klimatpositiv plats 2045 utifrån egna förutsättningar.

Kommunorganisationen, som en av Eskilstunas alla aktörer har en särställning i klimatomställningsarbetet. Dels genom det faktum att det är kommunfullmäktige som beslutar om klimatprogrammet, dels genom det ansvar och inflytande kommunorganisationen har för plan- och byggfrågor samt samhällsservice såsom skola, vård och omsorg, krishantering, vatten, miljö- och hälsoskydd, avfallshantering med mera. Kommunorganisationen har alltså en särskild roll i klimatomställningen, men det är bara *tillsammans* som Eskilstunas aktörer kan nå klimatmålet.

Det är också tillsammans som aktörer kan skapa ett attraktivt och konkurrenskraftigt Eskilstuna både nationellt och internationellt. Nu är tid

att se möjligheter, samarbeta, stödja, utveckla och våga. Likaså att innovera, pröva och skala upp framgångsrika lösningar som bidrar till det systemskifte som krävs för att nå målen.

## 2 Bakgrund

Den 15 september 2015 fattade världens ledare beslut om 17 globala mål, Agenda 2030. De globala målen är integrerade och odelbara vilket betyder att framgång krävs inom alla mål för att vi ska lyckas med genomförandet. I samband med beslutet fastställdes även mål 13 som anger att omedelbara åtgärder ska vidtas för att bekämpa klimatförändringarna och dess konsekvenser. Det handlar bland annat om att öka kunskap och kapacitet för att hantera klimatförändringar, stärka motståndskraften mot och anpassningsförmågan till klimatrelaterade faror och katastrofer samt att integrera klimatåtgärder i politik, strategier och planering.

Detta klimatprogram är avgränsat till att omfatta övergripande målsättningar för att minimera utsläpp av växthusgaser. Att andra relevanta mål hanteras i genomförandet av programmet är dock av stor vikt. Här behöver både ett gemensamt och individuellt ansvar tas vid planering och genomförande av åtgärder.

Den snabba förlusten av biologisk mångfald och ekosystemtjänster, är tillsammans med klimatförändringarna, det största hotet mot allt levande på vår planet, två parallella kriser som är starkt sammankopplade. En lösning som enbart fokuserar på klimatet riskerar därför att leda till nya problem för den biologiska mångfalden, och tvärtom.

*(Mål 16 Ekosystem och biologisk mångfald, FN:s konvention om biologisk mångfald)*

I Parisavtalet fastslås att klimatomställningen ska ske med hänsyn till mänskliga rättigheter och att den ska främja jämställdhet. Barns rättigheter och perspektiv behöver inkluderas i klimatarbetet eftersom barn, precis som fattiga människor och kvinnor, är extra utsatta för risker att förlora sin hälsa, sin framtid och sina liv på grund av klimatförändringarna.

*(Mål 5 Jämställdhet, 10 Minskad ojämlikhet, FN:s konvention om barnets rättigheter)*

Klimatomställningen handlar alltså inte bara om att minska växthusgasutsläpp utan om att samtidigt skapa bättre förutsättningar för ett gott liv för alla. Biologisk mångfald, jämställdhet mellan kön och generationer, arbete, folkhälsa och i princip alla målområden de globala målen påverkar och påverkas av klimatförändringarna.

Människor som bor och verkar inom Eskilstuna kommun bidrar idag till negativ klimatpåverkan genom att via sin produktion och konsumtion generera mer utsläpp av växthusgaser både lokalt och globalt, än vad som hinner fångas upp av grönska, hav och teknik. Eftersom en del växthusgaser kan ligga kvar i atmosfären i hundratals år har vi byggt upp ett lager av växthusgaser som inte hunnits brytas ner, utan fortsätter bidra till global

uppvärmning. Därför krävs att våra utsläpp minskar exponentiellt\*, omedelbart och successivt.

*\* Utsläppen behöver minska med samma procent årligen. Det kan illustreras genom att utsläppen minskas enligt en böjd graf, ungefär som en skidbacke - till skillnad från en linjär graf som är rak.*

### 3 Mål

Eskilstunas klimatavtryck ska successivt övergå från att vara negativ till att bli positiv och vi ska arbeta i enlighet med Parisavtalet för att begränsa den globala uppvärmningen till väl under två grader. För att bidra till globala och nationella klimatmål samt Eskilstuna vision 2030 är det långsiktiga målet ett klimatpositivt\* Eskilstuna 2045.

#### Mål:

- **Ett klimatpositivt Eskilstuna 2045**

För att det ska vara möjligt att nå det långsiktiga målet behöver alla som bor och verkar i Eskilstuna kommun bidra och utsläppsminskningen ske exponentiellt i enlighet med vad den regionala koldioxidbudgeten visar\*\*. Det innebär att de större utsläppsminskningarna måste ske redan i tidigt skede. Detsamma gäller för övriga växthusgaser samt de konsumtionsbaserade utsläppen.

#### Delmål:

- **Minska det totala nettoutsläppet av territoriella\*\*\* växthusgaser med cirka 80 procent mellan 2020 och 2030.**
- **För konsumtionsbaserade utsläpp bör motsvarande minskningstakt följas eller hållas i linje med nationella mål när de beslutas.**

Det bör noteras att det finns ett utrymme för klimatkompenserade\*\*\*\* åtgärder för att nå både kort- och långsiktigt mål.

*\*Att vara klimatpositiv innebär att bidra till att kapsla in mer växthusgaser än vad man bidrar till att släppa ut.*

*\*\* Södermanlands läns koldioxidbudget. Koldioxidbudgeten utgår från senaste IPCC-rapporten och utifrån en global rättvisaspekt. Metoden ska vara forskningsbaserad (för närvarande Tyndall-modellen) Endast koldioxidutsläpp omfattas.*

*\*\*\*Utsläpp som sker inom Eskilstuna kommuns geografiska område*

*\*\*\*\*Klimatkompenserade åtgärder kan ske genom aktiv inlagring av växthusgaser. Det kan också ske genom att köpa klimatkompensation genom organisationer som erbjuder certifierade och verifierade klimatprojekt kontrollerade av oberoende part. Klimatkompensationen ska komplettera, inte ersätta, aktiviteter som leder till minskade utsläpp i hela värdekedjan.*

## 4 Vägen till målet

Klimatprogrammet ska vara vägledande för företag, politiskt styrda och idéburna organisationer och invånare i Eskilstuna kommun. Varje individ kan bidra till att nå klimatmålet utifrån egna förutsättningar på de områden individen har rådighet, oavsett om man företräder sig själv eller en organisation.

Klimatprogrammet anger målen för ett gemensamt klimatomställningsarbete och visar inom vilka områden aktörer kan bidra och vad som behöver prioriteras.

Programmet är formulerat på en övergripande nivå för att innehållet inte ska riskera att snabbt bli inaktuellt och för att passa både små och stora företag, föreningar, offentlig verksamhet och andra organisationer som på olika sätt ska kunna koppla an sitt klimatarbete till programmet och dess övergripande mål. Respektive aktör och verksamhet har bäst förutsättningar att identifiera vilka aktiviteter som ger störst effekt både på kort och lång sikt, samt bäst förmåga att tillsammans med andra nå innovationshöjd inom sina områden.

De övergripande programmålen och arbetssättet ska vara lätt att knyta an till och fungera som en katalysator för beslutsfattande. Målen kan nås om alla aktörer bidrar, men var och en tar själva beslut om och hur de bidrar inom de områden där de har rådighet. Aktiviteter för klimatomställning handlar både om att minska den egna klimatpåverkan och att skapa förutsättningar för andra att minska sin klimatpåverkan.

Kraven och förväntningarna på att företag och organisationer ska minska sin klimatpåverkan blir allt högre, både från myndigheter och andra aktörer på marknaden. Att företag och organisationer tydligt ställer om sina verksamheter påverkar därför hela Eskilstuna positivt. Det skapar förutsättningar för ett långsiktigt hållbart och konkurrenskraftigt näringsliv där Eskilstuna ses som en attraktiv plats för att bo, verka och besöka.

Under följande rubriker framgår hur aktörer kan bidra till att tillsammans med andra nå målet

### 4.1 Steg för minskad klimatpåverkan

Många företag och organisationer arbetar redan aktivt med klimatomställning och vidtar ambitiösa klimatåtgärder för att utveckla och framtidssäkra verksamheten. Följande steg för steg-process kan alla slags aktörer anamma för att sätta egna klimatmål och genomföra dem.

#### 4.1.1 Kartlägga

Det första steget är att lära sig mer om hur den egna klimatpåverkan ser ut och hur klimatpåverkan kan minskas både direkt och indirekt\*.

Det finns flera verktyg för att kartlägga sina utsläpp både på individnivå såväl som för små och stora organisationer. Exempel är Svenska

miljöinstitutets applikation Klimatkontot för privatpersoner eller standarden Greenhouse Gas Protocol (GHG) som används internationellt av företag och organisationer.

*\* Direkta utsläpp avser de utsläpp som organisationen/individerna direkt ger upphov till och själv har kontroll över. Med indirekta utsläpp avses de utsläpp som sker från de leverantörer som levererar de varor och tjänster som köps in. De går att påverka genom att välja varor och tjänster som har mindre klimatpåverkan.*

#### **4.1.2 Sätta mål**

Det andra steget är att sätta egna mål och göra plan för hur och när aktiviteterna ska genomföras. Aktiviteterna bör bidra till att minska den egna negativa klimatpåverkan och att öka den positiva klimatpåverkan\*. Med tanke på hur kraftiga utsläppsminskningar som krävs för att nå målet är det bra att sträva efter att åstadkomma stora effekter så tidigt som möjligt. De fem fokusområden som lyfts fram i programmet anger inom vilka områden aktörer särskilt kan bidra genom att prioritera sina insatser.

*\*Att bidra till en positiv klimatpåverkan kan innebära aktiviteter som bidrar till att kapsla in växthusgaser eller att skapa förutsättningar för andra att kunna minska sin klimatpåverkan.*

#### **4.1.3 Göra**

Det tredje och allra viktigaste steget är att göra, att agera omgående. Det är handling som räknas. Vissa aktiviteter är relativt enkla och billiga att genomföra, som exempelvis har coronapandemin lärt oss använda digitala mötestekniker istället för att resa. Använd sunt förnuft tillsammans med konkreta data där det finns. Alla svar finns inte idag utan kunskaperna utvecklas över tid.

#### **4.1.4 Berätta**

Det fjärde steget handlar om att kommunicera sina målsättningar och aktiviteter med sina intressenter såsom medarbetare, kunder, leverantörer eller som privatperson – sin familj, vänner, kollegor och leverantörer av varor och tjänster.

#### **4.1.5 Följa upp**

Genom att följa upp arbetet, fira när det gått bra, och dela sina erfarenheter med andra så ökar möjligheterna till en snabbare klimatomställning.

### **4.2 Fem fokusområden**

Utifrån Eskilstunas klimatpåverkan och de lokala förutsättningar som finns så har fem fokusområden valts ut som särskilt viktiga att prioritera. Dessa områden är extra viktiga att samlas kring och kommer att genomsyra det fortsatta arbetet med att genomföra programmet. Programmets fokusområden kommer vara aktuella under en längre tid, medan åtgärder och aktiviteter kommer att behöva ha en högre förändringstakt eftersom

teknik, normer och styrning från myndigheter utvecklas snabbt inom klimatområdet.

#### **4.2.1 Transportera och resa hållbart**

Transporter är det största enskilda utsläppsområdet och omfattar inrikes resor samt utrikes flyg och sjöfart. I Eskilstuna finns relativt goda förutsättningar för hållbara transporter. Nästan 70% av Eskilstunas befolkning bor inom fem kilometers radie från något av våra stadscentrum och det finns goda möjligheter att gå, cykla, åka buss och tåg eller ladda sitt elfordon.

Inom den geografiska platsen har kommunkoncernen en särskild roll att skapa förutsättningar för ett transport- och energieffektivt samhälle och fossilfria\* resor. Det pekas tydligt ut i den kommunala översiktsplanen samt i trafik-, cykel- och kollektivtrafikplanen. Kommunen kan också se till att befintliga och kommande logistikområden ger företag förutsättningar att transportera varor hållbart. Men den viktigaste förändringen ligger i att tänka om kring hur vi förflyttar oss och varor mellan oss, både lokalt och globalt.

*\* Fossilfria resor betyder att transportmedlet inte drivs av fossila bränslen som olja, kol eller naturgas.*

#### **4.2.2 Använd och producera energi effektivt**

Behovet av el kommer att öka på grund av överflyttning från fossila bränslen till el och tack vare att Eskilstuna växer med fler Eskilstunabor och nya etableringar. Effekt- och kapacitetsbrist innebär att vi behöver energieffektivisera, producera mer el lokalt och att jämna ut belastningen på elnätet på olika sätt. En väl utbyggd fjärrvärme med låg klimatpåverkan och produktion av el i det lokala kraftvärmeverket ger goda förutsättningar för fortsatt låga utsläpp från uppvärmning och elproduktion. Även om både el och värme produceras lokalt redan nu behöver fler aktörer bli lokala elproducenter och fler använda fjärrvärme där det finns för att möta det ökade behovet av el.

#### **4.2.3 Bygga, renovera och anlägga med låg klimatpåverkan**

Eskilstuna växer och i översiktsplanen tas det höjd för att kunna bygga 15 000 nya bostäder fram till 2030. Det motsvarar ca 1500 nya bostäder i snitt per år. Utöver det sker företagsetableringar, behov av ökad infrastruktur och samhällsservice, samt renovering och underhåll av befintligt bestånd. Byggandet påverkar Eskilstunas förutsättningar under lång tid framöver. Energibehov, byggskedet, materialval, markanvändning och förutsättningar för en hållbar förvaltning över tid är några av de områden berörda aktörer har att hantera.

#### **4.2.4 Konsumera och producera medvetet**

Eskilstuna har en etablerad återbruksturism och har lyfts fram både nationellt och internationellt för framsteg inom cirkularitet och återbruk. En hållbar konsumtion och produktion ger inte bara fördelar för miljö och klimat, utan även för ökad konkurrenskraft, tillväxt, ökad sysselsättning,

förbättrad hälsa och minskad fattigdom både på lokal och global nivå. Människor behöver ha kunskap, kompetens och information för att uppnå den medvetenhet som behövs för att kunna agera på ett sätt som bidrar till att nå klimatmålen.

#### **4.2.5 Lagra och ta upp växthusgaser**

Även om vi ställer om för att minimera växthusgasutsläppen, kommer vi alltid generera växthusgaser, det är oundvikligt. Skillnaden är att växthusgaserna framåt måste hinna kapslas in för att inte påverka klimatet negativt. Det kan ske genom att maximera ekosystemens kolinlagring och genom att utveckla och använda tekniska lösningar. Sverige och Eskilstuna har goda förutsättningar för att klara lagra in växthusgaser tack vare de stora ytorna av skog och mark.

### **4.3 Samarbete, stöd och uppföljning**

En innovativ samverkansmodell och process ska utvecklas som inspirerar, ger ökad kunskap och ger incitament för ett klimatengagemang hos alla slags aktörer som är verksamma i Eskilstuna kommun. Parallellt ska behovet av stöd för klimatomställning identifieras och kompletteras tillsammans med relevanta aktörer där det är möjligt.

Kommunorganisationen ska utgöra en stödfunktion i ett gemensamt klimatarbete och ansvara för att samordna, kommunicera och följa upp de samlade resultaten.

Den officiella statistiken är grunden för uppföljningen av Klimatprogram Eskilstuna, men även resultat från andra verktyg, enkäter och annan information med vetenskaplig grund kan komma att användas för att ge en bra bild av hur arbetet fortskrider.

## Fördjupning av bakgrund och nuläge

### Från globala till lokala klimatmål

Klimatförändringarna är en av vår tids största utmaningar. Ett verkligt och obestridligt hot mot hela vår civilisation. Utsläppen av växthusgaser fortsätter att stiga och som följd riskerar vi att nå en genomsnittlig global uppvärmning som överstiger två grader, vilket skulle få allvarliga konsekvenser för ekosystem, havsförsurning, mänsklig säkerhet, matproduktion, vattentillgång, hälsa och ökad risk för naturkatastrofer.

I samband med att världens ledare fattade beslut om 17 integrerade och odelbara globala mål, Agenda 2030, fastställdes mål 13 som anger att omedelbara åtgärder ska vidtas för att bekämpa klimatförändringarna och dess konsekvenser.

Inom mål 13 anges bland annat att motståndskraften och anpassningsförmågan ska stärkas för att hantera klimatrelaterade katastrofer, att åtgärder mot klimatförändringar ska integreras i politik och planering samt att kunskapen och kapaciteten ska öka för att kunna hantera klimatförändringarna.

*”Effekterna är redan nu synliga och kommer att bli katastrofala såvida vi inte agerar nu. Genom utbildning, innovation och efterlevnad av våra klimatförpliktelser kan vi göra nödvändiga förändringar för att skydda planeten. Dessa förändringar ger också stora möjligheter att modernisera vår infrastruktur som kommer att skapa nya arbetstillfällen och främja välbefinnande över hela världen.”*

Det globala arbetet för att uppnå mål 13 och bekämpa klimatförändringarna konkretiseras ytterligare i Klimatkonventionen och Parisavtalet.

Klimatkonventionen är en global konvention med åtgärder för att stoppa klimatförändringarna. Konventionen anger att globala utsläpp ska halveras fram till 2030 och vara nära noll 2050. Rika länder behöver ta extra stort ansvar för att alla tillsammans ska klara målet. Dels för att man har bättre förutsättningar, dels för att rika länder står för största andelen utsläpp per person.

Till Klimatkonventionen hör Parisavtalet, ett globalt klimatavtal som trädde i kraft 2016. Parisavtalet slår fast att den globala temperaturökningen ska begränsas till väl under två grader, med strävan efter att begränsa den till 1,5 grader. Detta ska framförallt uppnås genom att minska utsläppen av växthusgaser. En annan del av avtalet handlar om att ge stöd till dem som drabbas av klimatförändringarnas effekter och öka möjligheterna till klimatanpassning.

### EU:s klimatmål 2045

EU ska bli världens första klimatneutrala region och vara klimatneutralt år 2050. En milstolpe på vägen dit är 2030 då man ska ha minskat klimatutsläppen med minst 55 procent jämfört med 1990. Under juli 2021 har EU-kommissionen lagt fram ett paket av förslag på hur målet ska nås, European Green Deal, som bland annat anger att bensin- och dieslbilar ska fasas ut, det ska bli dyrare att släppa ut koldioxid, och att byggnader ska bli energieffektiva vilket kommer påverka hela värdekedjan. EU-kommissionen diskuterar även nationella mål för ökad



kolinlagring. Syftet är att göra alla sektorer av EU:s ekonomi redo för att motverka och möta klimatutmaningarna på ett rättvist, kostnadseffektivt och konkurrenskraftigt sätt.

### **Sveriges Klimatmål 2045**

Sveriges klimatmål är att inte ha några växthusgasutsläpp i atmosfären 2045, för att därefter uppnå negativa utsläpp. Målet är mer ambitiöst än vad som formellt krävs av Sverige för att uppnå EU:s klimatmål. Samtidigt är det inte nog ambitiöst för att leva upp till 1,5-gradersmålet i Parisavtalet.

<https://www.sverigesmiljomal.se/etappmalen/utslapp-av-vaxthusgaser-till-ar-2030/>

### **Nationellt energimål**

Den svenska energipolitiken ska bygga på samma grundpelare som energisamarbetet i EU. Energipolitiken i Sverige ska därför skapa villkoren för en effektiv och hållbar energianvändning och en kostnadseffektiv svensk energiförsörjning med låg negativ påverkan på hälsa, miljö och klimat samt underlätta omställningen till ett ekologiskt hållbart samhälle. Målet år 2040 är 100 procent förnybar elproduktion.

### **Nationellt transportmål**

Utsläppen från inrikes transporter, förutom inrikesflyg, ska minska med minst 70 procent senast år 2030 jämfört med 2010. Klimatmålet för inrikestransporter konkretiserar den tidigare politiska prioriteringen om att den svenska fordonsflottan ska vara fossiloberoende till 2030.

### **Regionalt mål**

Länsstyrelsen i Södermanlands län har beslutat om en regional klimat- och energistrategi där målet är att vara ett klimatneutralt Södermanland 2045. Inom arbetet med strategin har en koldioxidbudget beräknats för Södermanlands län som visar att aktörer i länet behöver minska utsläppen av koldioxid med 16 procent per år.

### **Kommunalt samarbete Fyra Mälarstäder**

Fyra Mälarstäder är ett samarbete mellan kommunerna Enköping, Eskilstuna, Strängnäs och Västerås som tillsammans samlar drygt 340 000 invånare och 16 000 företag. Fyra Mälarstäder verkar för att begränsa klimatpåverkan bland annat genom att utveckla fysisk och digital infrastruktur.

### **Eskilstunas Klimatavtryck**

Växthusgaser finns naturligt i atmosfären och är en förutsättning för allt liv. Mänskliga aktiviteter har ökat utsläppen av växthusgaser i högre takt än vad det naturliga systemet förmår att hantera. Det kan handla om utsläpp av koldioxid från till exempel fossila bränslen, metan från jordbruk och avfall samt lustgas från avloppsrening. Det orsakar en global uppvärmning.

De olika växthusgaserna påverkar klimatet på olika sätt. Som exempel ger metan 298 gånger större klimatpåverkan än koldioxid, men ligger å andra sidan inte kvar så länge som koldioxid som kan ligga kvar i atmosfären i hundratals år om den inte binds in via växtlighet och hav.

Därför används begreppet koldioxidekvivalenter eller CO<sub>2</sub>e som är ett mått på utsläpp av växthusgaser som tar hänsyn till att olika gaser har olika förmåga att bidra till växthuseffekten och global uppvärmning. Att beräkna klimatpåverkan är komplext och det är idag inte möjligt att få fram exakt data inom alla områden lokal nivå.

För att få en bild av hur aktörer i Eskilstuna påverkar klimatet har två olika beräkningssätt använts. Territoriella och konsumtionsbaserade utsläpp.

<https://www.naturvardsverket.se/amnesomraden/klimatomstallningen/sveriges-klimatarbete/tre-satt-att-berakna-klimatpaverkande-utslapp/>

## Territoriella utsläpp

Det mått som oftast används för att redovisa klimatutsläpp är de så kallade territoriella utsläppen. Beräkningarna baseras på detaljerad statistik och motsvarar utsläpp inom ett geografiskt område, till exempel Sverige eller Eskilstuna. Detta innebär dock att måttet inte tar hänsyn till om utsläppen flyttar någon annanstans.

Statistik som beräknas utifrån de geografiska gränserna visar hur fysiska utsläpp utvecklas över tid. Territoriella utsläpp är del av Sveriges officiella statistik och bygger på internationellt överenskomna metoder och riktlinjer.

Statistiken används till att följa upp klimatmålen som satts upp inom FN, EU och nationellt för Sverige. Statistiken fördelas även geografiskt för att möjliggöra regional och lokal uppföljning av miljömål. Varje år publiceras statistiken för de territoriella utsläppen som används för uppföljning av klimatmålen. Utsläppsstatistiken publiceras först efter ett eller två år vilket gör att resultatuppföljningen får en viss fördröjning.

De *territoriella* utsläppen från Eskilstunas aktörer exklusive utrikes transporter uppgår till 289,311 ton CO<sub>2</sub>e 2019. Inkluderas teoretiskt framräknade tal för utrikes flyg och sjöfart uppgår utsläppen till knappa 500,000 ton CO<sub>2</sub>e år 2019. Transporterna står för den absolut största klimatpåverkan.

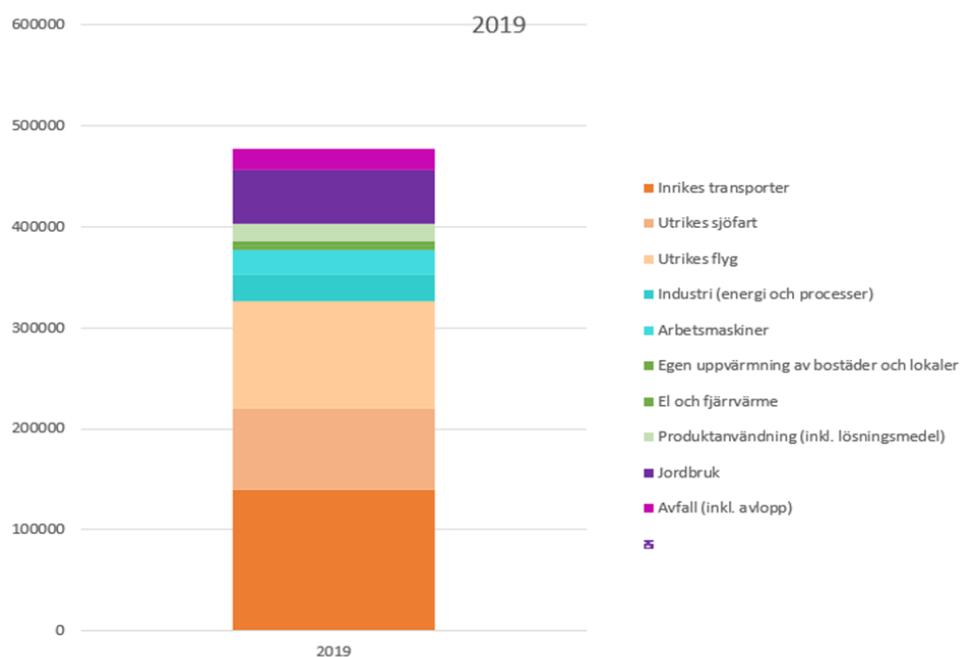


Bild 1. Grafen visar att transporterna (de orangea fälten) står för den absolut största klimatpåverkan.

## Konsumtionsbaserade utsläpp

Sverige handlar varor och tjänster internationellt, däribland livsmedel, olika råmaterial för industriell produktion och andra detaljhandelsprodukter. Användningen (konsumtionen) av dessa varor och tjänster behöver läggas till i beräkningen för att bilden av Sveriges klimatpåverkan ska bli fullständig och inkludera den klimatpåverkan som Sveriges konsumtion orsakar utomlands.

Till de konsumtionsbaserade utsläppen räknas en produkts alla utsläpp, som skett i alla tidigare led innan den konsumeras, oavsett var dessa utsläpp sker.

Det är även möjligt att i ett större perspektiv följa de konsumtionsbaserade utsläppen för exporterande företag som producerar sina varor och tjänster i Sverige. Även för dessa har bland annat insatsprodukter importerats, vilket gett utsläpp i andra länder i en tidigare del av kedjan.

Sveriges konsumtionsbaserade utsläpp av växthusgaser motsvarar cirka 8 ton per person och år. Om långväga flygresor inkluderas blir resultatet ca 9,7 ton CO<sub>2</sub>e/person i genomsnitt. Den privata konsumtionen uppgår i genomsnitt till ca 60 procent och den offentliga konsumtionen till ca 40 procent av de totala utsläppen.



Bild 2. Fördelning av konsumtionsbaserade växthusgasutsläpp

Ett verktyg för att beräkna konsumtionsbaserade utsläpp på lokal nivå [Konsumtionskompassen \(IVL\)](#) har nyligen lanserats. Verktuget baseras på hushållens inkomst och i verktuget inkluderas även långväga flygresor.

Enligt verktuget är de konsumtionsbaserade utsläppen från Eskilstunas hushåll i genomsnitt strax under 6 ton CO<sub>2</sub>e per person (5,96). Till det tillkommer utsläpp från offentlig sektor (ca 1 ton CO<sub>2</sub>e/person) och investeringar (ca 2,7 ton CO<sub>2</sub>e/person). Det finns små skillnader mellan olika postnummerområden i Eskilstuna (se karta nedan).

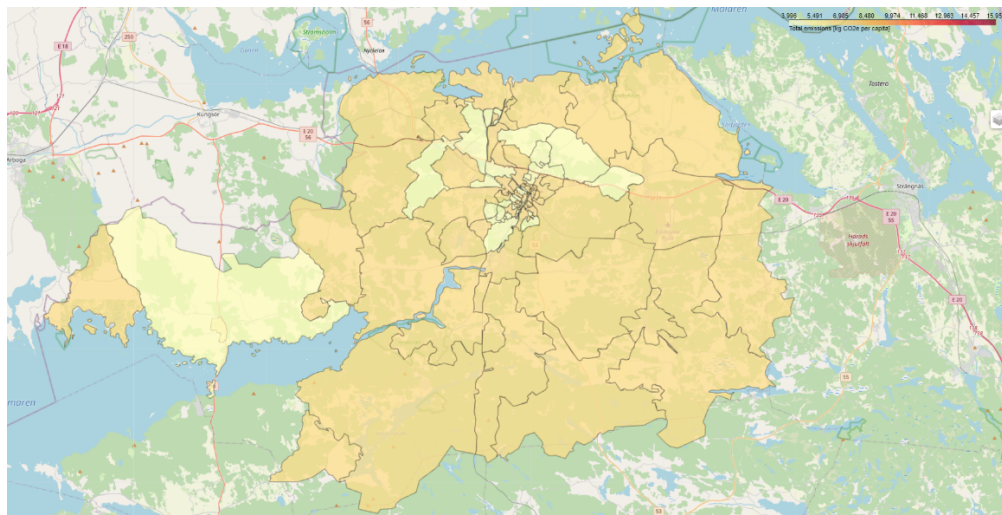


Bild 3. Karta över konsumtionsbaserade koldioxidutsläpp i Eskilstuna kommuns olika postnummerområden.

Källa: SEI Konsumtionskompassen

SEI's Consumption Compass and its data is protected under the Creative Commons license: CC BY-NC-ND 4.0. © Stockholm Environment Institute 2022.

Eskilstunaborna ligger ungefär på riksgenomsnittet vilket alltså innebär att de konsumtionsbaserade utsläppen teoretiskt uppgår till mellan 850,000 ton CO<sub>2</sub>e exklusive långväga flygresor och 1,038,000 inklusive långväga flygresor ton CO<sub>2</sub>e, jämfört med de territoriella utsläppen om knappa 300,000 ton CO<sub>2</sub>e. Detta baserat på att det bor 107 000 invånare i Eskilstuna (2020).

Det är alltså stor skillnad att utgå från territoriella utsläppsdata och konsumtionsbaserade. De territoriella utsläppen kan minska men de konsumtionsbaserade öka från samma plats om produktion och konsumtion flyttar utomlands. Ökade utsläpp från transporter är en del.

### Exponentiell utsläppsminskning

FN:s klimatpanel IPCC har upprättat en global koldioxidbudget som beskriver den begränsade totala mängd koldioxid som kan släppas ut till atmosfären för att klara ett visst temperaturmål. Den globala koldioxidbudgeten kan brytas ner och fördelas mellan nationer på ett rättvist sätt.

I Sverige har flera län och kommuner upprättat regionala och lokala koldioxidbudgetar som alla visar i princip samma sak. Takten på utsläppen måste minska i en betydligt högre takt än hittills.

Det är viktigt att notera att en koldioxidbudget omfattar 1) endast koldioxid och 2) territoriella utsläpp inkluderat utrikes flyg och sjöfart och 3) ger en bild över möjligt kvarvarande utsläpp från tillfället då mätningen görs.

Med utgångspunkt från lokala utsläppsdata framgår att Eskilstuna genererat över 6.6 miljoner ton koldioxid de senaste 20 åren. Inom ramen för Parisavtalet finns bara utrymme för ytterligare totalt utsläpp om ca 1,9 miljoner ton koldioxid kommande 80 år, fram till år 2100 för Eskilstuna.

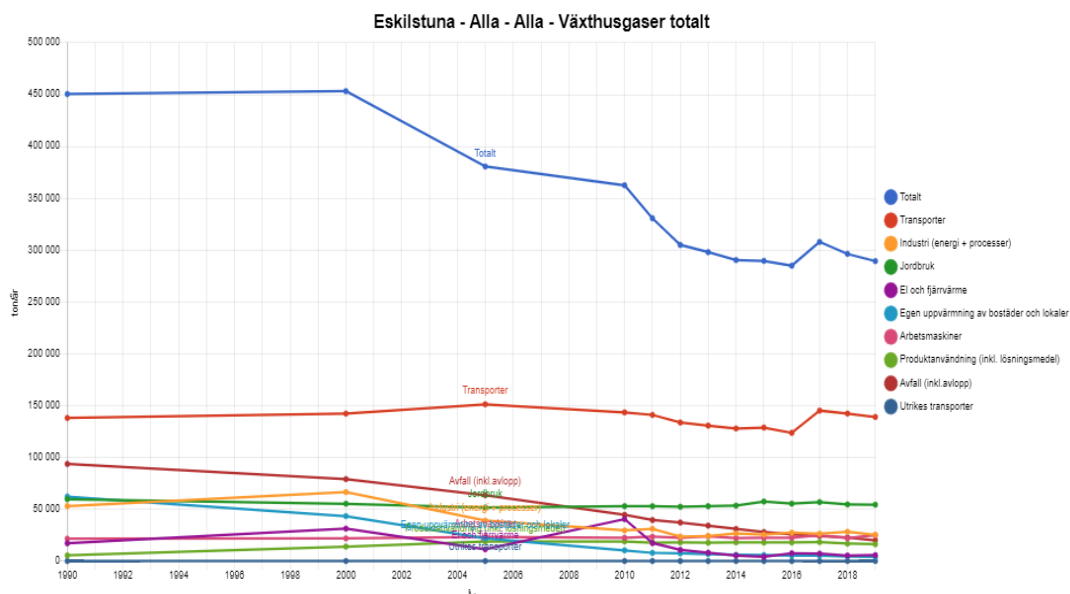


Bild 3. Uppgifter om Eskilstunas territoriella utsläpp finns att titta på i den nationella emissionsdatabasen. <https://nationellaemissionsdatabasen.smbi.se/>

De territoriella utsläppen från Eskilstuna kommun har minskat genom åren, men inte i tillräckligt snabb takt. Eftersom olika växthusgaser kan ligga kvar i atmosfären i hundratals år har lager av växthusgaser som inte hunnit brytas ner i samma takt som de släppts ut, fortsatt bidra till den globala uppvärmningen.

Därför krävs en exponentiell utsläppsminskning för att inte fylla på våra gamla utsläpp mer. Det innebär att målet inte kan nås om aktörer arbetar utifrån en linjär utsläppsminskningsskurva, utan kurvan behöver böjas vilket innebär att ju tidigare större övergångar till fossilfria lösningar kan ske ju lättare blir det att nå målet över tid.

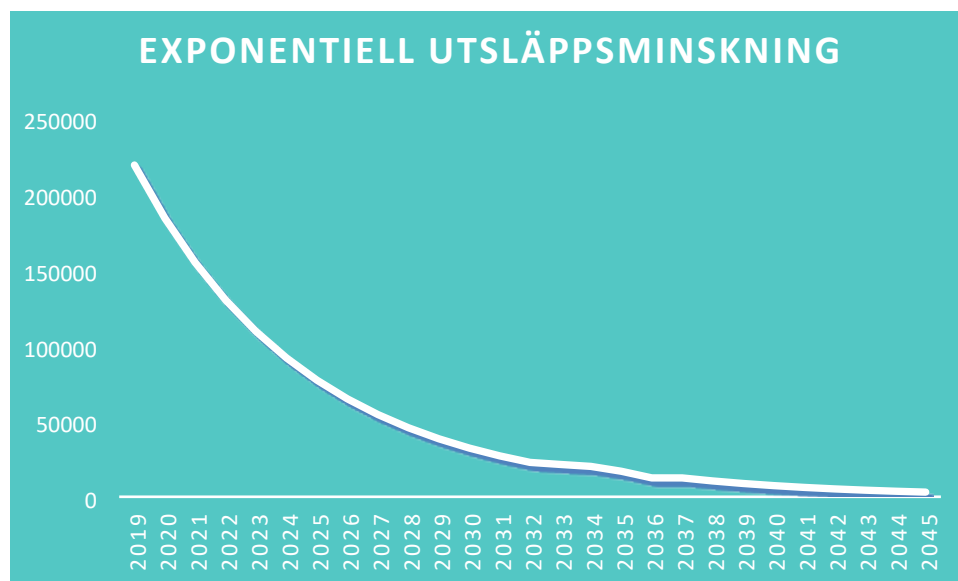


Bild 4. Exempel på en exponentiell utsläppsminskning.

Klimatprogrammets inriktning är att tills vidare följa Södermanlands läns koldioxidbudget där det framgår att utsläppen från år 2020 och framåt behöver minska med ca 16 procent årligen för att bidra till målsättningarna i Parisavtalet. <https://www.lansstyrelsen.se/download/18.35db062616a5352a22a257aa/1560841041648/De%201%20-%20Koldioxidbudget-2020-2040-S%C3%B6dermanlands%20%C3%A4n.pdf>

Södermanlands läns koldioxidbudget innebär att aktörer i Eskilstuna behöver gå från dagens utsläppsnivåer ner till uppskattningsvis 80 procent mindre årligt utsläpp mellan år 2020 och 2030. Minskar utsläppen i en lägre takt än så, uppstår det ett budgetunderskott som kräver ännu kraftigare åtgärder för att nå målet om ett klimatpositivt Eskilstuna år 2045.

Koldioxidbudgeten omfattar inte andra växthusgaser som metan och lustgas då de beter sig annorlunda i atmosfären och inte kan hanteras i samma budget, de har större klimatpåverkan per ton, men bryts ner snabbare.

De konsumtionsbaserade utsläppen som omfattar alla slags växthusgaser utgår från nationella data som anger att genomsnittssvensken ger upphov till i snitt åtta ton utsläpp av växthusgaser år 2020. Målsättningen för konsumtionsbaserade utsläpp är att nå ett globalt snitt om ca ett ton växthusgasutsläpp per person år 2045. Det innebär att samma kraftfulla minskningstakt krävs för konsumtionsbaserade utsläpp.

## Fördjupning av fokusområden

Under arbetet med att ta fram Eskilstuna Klimatprogram involverades kompetenser från kommunkoncern, region, näringsliv, föreningar och andra organisationer inom åtta olika temagrupper. Temagrupperna valdes utifrån vilka områden vi i Eskilstuna har våra största utsläpp och också största potential att göra förändring. Temagrupperna arbetade fram ett stort antal förslag till aktiviteter inom respektive område.

Ett politiskt beslutat program ska ha en lång livslängd. Vilka aktiviteter som är möjliga, och lämpliga, för att hantera klimatfrågan utvecklas väldigt fort. Därför innehåller Klimatprogram Eskilstuna endast korta beskrivningar av fokusområdena. I denna fördjupning har gruppernas arbete sammanfattats som punkter de fem fokusområdena nedan. Gruppernas konkreta exempel på aktiviteter har lagts in i en separat webbaserad aktivitetsbank som kan utvecklas i takt med nya kunskaper på områdena.

<https://app.climateview.global/public/board/78e508d6-45ae-4abc-95d6-48c18e7671ab>

## Transportera och resa hållbart

Transporter är det största enskilda utsläppsområdet och omfattar inrikes resor samt utrikes flyg och sjöfart. I Eskilstuna finns relativt goda förutsättningar för hållbara transporter. Nästan 70% av Eskilstunas befolkning bor inom fem kilometers radie från något av våra stadscentrum och det finns goda möjligheter att gå, cykla, åka buss och tåg eller ladda sitt elfordon.

Inom den geografiska platsen har kommunkoncernen en särskild roll att skapa förutsättningar för fossilfria resor vilket tydligt pekas ut i den kommunala översiktsplanen samt i trafik-, cykel- och kollektivtrafikplan. Kommunen kan också se till att befintliga och kommande logistikområden ger företag förutsättningar att transportera varor hållbart.

Men den viktigaste förändringen ligger i att tänka om kring hur vi förflyttar oss och varor mellan oss, både lokalt och globalt.

*Här är exempel på vad Eskilstunas aktörer kan samlas kring i det fortsatta arbetet, fler konkreta exempel går att hitta i aktivitetsbanken. Punkterna är sammanställda från de förslag som kom fram i de arbetsgrupper som var aktiva när programmet togs fram:*

### Effektiva resor och transporter

De resor och transporter som utförs behöver ske så effektivt som möjligt utifrån energi-, miljö- och ekonomiska perspektiv för att åstadkomma tillgänglighet, hållbarhet och konkurrensförmåga. Tänk transporteffektivitet, dela och samordna, åk kollektivt, använd ny teknik eller undvik att resa.

### Kör på 100% förnybart och fossilfritt

De som behöver ett fordon kan sikta på att så snart som möjligt gå över till att använda förnybara och fossilfria bränslen. Sikta gärna på lokalt producerade bränslen och sträva åt att använda andra drivmedel än biodiesel i personbilar där



möjligt. Biodiesel behövs till arbetsmaskiner och andra fordon som är svårare att ställa om.

### **Skapa bättre förutsättningar för ett transport- och energieffektivt samhälle och fossilfria resor och transporter**

Kommunen har planmonopol och har tillsammans med andra offentliga aktörer till exempel Region Sörmland och Trafikverket störst möjlighet att se till att fysisk planering samt grönstruktur och infrastruktur skapar goda förutsättningar för ett transport- och energieffektivt samhälle och fossilfria resor och transporter. Det kan handla om strategisk markanvändning, val av lokalisering eller att skapa snabba och gena stråk och närhet mellan vardagens målpunkter. Aktörer som har förutsättningar att verka för förbättrad laddinfrastruktur, bil- och cykelpooler och andra tekniska eller tjänstebaserade lösningar som bidrar till minskad klimatpåverkan och beteendeförändringar bör göra det. Undersök möjligheten att integrera elfordon för energilagring i byggnader.

### **Ställ klimatkrav på transporttjänster och godstransporter**

Företag, offentliga aktörer och andra organisationer kan göra stor skillnad genom att ställa klimatkrav vid inköp och upphandling av transporttjänster och godstransporter. Även privatpersoner kan bidra genom att efterfråga effektiva och fossilfria transportalternativ.

### **Samverka om varutransporter**

För att minska miljö och klimatpåverkan från varutransporter kan aktörer förbättra och minimera varutransporter genom samverkan kring lagerhållning, förbättrad fyllnadsgrad och liknande.

### **Använd arbetsplatsen som förebild och normbildare**

För att ställa om beteenden kring transporter och resande behövs stöd och inspiration till nya vanor och motivation är göra förändringen. Aktörer som råder över arbetsplatser eller andra mötesplatser har utmärkta förutsättningar att påverka attityder och stödja medarbetare och kunder, besökare, brukare eller elever att skapa nya vanor. Att minska antalet resor genom digitala lösningar är ett exempel.

### **Använd och producera energi effektivt**

Behovet av el kommer att öka på grund av överflyttning från fossila bränslen till el och tack vare att Eskilstuna växer med fler Eskilstunabor och nya etableringar. Effekt- och kapacitetsbrist innebär att vi behöver energieffektivisera, producera mer el lokalt och att jämna ut belastningen på elnätet på olika sätt. En väl utbyggd fjärrvärme med låg klimatpåverkan och produktion av el i det lokala kraftvärmeverket ger goda förutsättningar för fortsatt låga utsläpp från uppvärmning och elproduktion. Även om både el och värme produceras lokalt redan nu behöver fler aktörer bli lokala elproducenter och fler använda fjärrvärme där det finns för att möta det ökade behovet av el.

*Här är exempel på vad Eskilstunas aktörer kan samlas kring i det fortsatta arbetet, fler konkreta exempel går att hitta i aktivitetsbanken. Punkterna är sammanställda från de förslag som kom fram i de arbetsgrupper som var aktiva när programmet togs fram:*



### **Bli producent av förnybar energi**

Alla slags aktörer kan bidra till att producera förnybar energi där den används. Även om produktionen av el från sol ökat i Eskilstuna finns fortfarande många outnyttjade platser kvar som passar för solelsproduktion. Sol- och vindproduktion kan innebära målkonflikter om användningen av mark och vatten. I kommunens översiktsplan beskrivs utgångspunkter för vind- och solenergi och ställningstaganden för teknisk försörjning.

### **Öka takten inom energieffektiviseringen**

För att minska behovet av el behöver vi använda den el som finns så effektivt som möjligt. Aktörer kan bidra genom att energieffektivisera byggnader, använda smart energieffektiv fastighetsteknik och göra det lätt för användarna att minimera sin energianvändning.

### **Minska belastningen på nätet vid effekttoppar**

Alla slags aktörer kan bidra till att minska belastningen på elnätet vid effekttoppar. Storanvändare inom industrin har särskilt stor potential att göra skillnad på området men även andra organisationer, företag och privatpersoner kan göra stor skillnad.

### **Installera energilager och smarta elnät**

Att införa lagring av el och värme bidrar till att minska och jämna ut belastningen på elnätet vid effekttoppar och att fossila bränslen i el- och värmeproduktionen kan undvikas. Aktörer kan bidra genom att planera för att installera energilagringmöjligheter och smarta nät vid byggnation eller ombyggnation. Smarta elnät kan innebära att elanvändningen automatiskt anpassas efter tillgång, pris eller energislag.

### **Lokal fossilfri elproduktion vid nya etableringar**

Aktörer med rådighet i frågor kring nya företagsetableringar kan bidra genom att uppmuntra till, samverka kring och skapa förutsättningar för fossilfri elproduktion i samband med nyetableringar.

### **Skapa förutsättningar för förnybar elproduktion vid fysisk planering**

Genom att ta med energiperspektivet redan i planeringsskedet av nya bostads- och verksamhetsområden kan förutsättningar för förnybar elproduktion skapas. Det kan till exempel handla om planering för solceller eller lagring och distribution av energi.

### **Ta tillvara restvärme**

Aktörer kan bidra genom att söka möjligheter till lösningar och samverka för att tillvarata värme som blir över från industriella processer att övergå till exempelvis fjärrvärme.

### **Minska fjärrvärmens klimatpåverkan**

Fjärrvärmens från Eskilstuna Energi och Miljö (ESEM) värmer idag över 90 procent av hushållen i Eskilstuna och möjliggör för våra många av Eskilstunas företag att leva upp till sina klimatmål.

ESEMs kraftvärmeproduktion är biobaserad, avverkningsrester som annars hade gått till spillo eldas på ett noga kontrollerat sätt samtidigt som förnybar el produceras. Trots att utsläppen är biogena så finns ändå en potential och rådighet att förbättra produktionens klimatprestanda och minska utsläppen på ett kostnadseffektivt sätt. Detta hanteras i kommunkoncernens interna klimatarbete.

## **Bygga, renovera och anlägga med låg klimatpåverkan**

Eskilstuna växer och i översiktsplanen tas det höjd för att kunna bygga 15 000 nya bostäder fram till 2030. Det motsvarar ca 1500 nya bostäder i snitt per år. Utöver det sker företagsetableringar, behov av ökad infrastruktur och samhällsservice, samt renovering och underhåll av befintligt bestånd. Byggandet påverkar Eskilstunas förutsättningar under lång tid framöver. Energiförbrukning, byggskedet, materialval, markanvändning och förutsättningar för en hållbar förvaltning över tid är några av de områden aktörer har att hantera.

*Här är exempel på vad Eskilstunas aktörer kan samlas kring i det fortsatta arbetet, fler konkreta exempel går att hitta i aktivitetsbanken. Punkterna är sammanställda från de förslag som kom fram i de arbetsgrupper som var aktiva när programmet togs fram:*

### **Bygga och renovera klimatneutralt**

Cement, betong och asfalt i dess nuvarande form ger upphov till stor klimatpåverkan. Aktörer kan bidra genom att ha som mål att utveckla kunskap om hur byggnader kan byggas och byggas om med så låga växthusgasutsläpp från material och energi som möjligt genom hela dess livscykel. Att bygga mer i trä, återvinna, optimera byggd yta och klimatskal samt välja energisnåla tekniska system är några steg på vägen.

### **Förbättra kalkyler för klimatpåverkan och investeringar**

Underlag och klimatkalkyler för byggnader, byggprojekt och andra investeringar behöver tas fram och användas vid beslut om investeringar.

### **Initiera marknads- och leverantörsdialoger**

Aktörer kan bidra genom att aktivt öka och dela kunskap kring klimatpåverkan före, under och efter hela byggprocessen genom dialog, innovativa upphandlingsförfaranden och samverkan mellan beställare, arkitekter, konstruktörer och leverantörer med flera, för att tillsammans hitta lösningar att nå klimatmålen.

### **Ställ klimatkrav på bygg- och anläggningsmaterial**

Företag, offentliga aktörer och andra organisationer kan göra stor skillnad genom att ställa klimatkrav vid inköp och upphandling av bygg- och anläggningsmaterial. Även privatpersoner kan bidra genom att efterfråga byggmaterial med låg klimatpåverkan.

### **Skapa både marknad- och system för återbruk av byggmaterial**

Cirkulära affärsmodeller och lokala arbetstillfällen gynnas av att återanvänt bygg- och rivningsmaterial tillgängliggörs och används. Normer behöver förändras och kunskap spridas.

## **Konsumera och producera medvetet**

Eskilstuna har en etablerad återbruksturism och har lyfts fram både nationellt och internationellt för framsteg inom cirkularitet och återbruk. En hållbar konsumtion och produktion ger inte bara fördelar för miljö och klimat, utan även för ökad konkurrenskraft, tillväxt, ökad sysselsättning, förbättrad hälsa och minskad fattigdom både på lokal och global nivå. Människor behöver ha kunskap, kompetens och information för att uppnå den medvetenhet som behövs för att kunna agera på ett sätt som bidrar till att nå klimatmålen.

*Här är exempel på vad Eskilstunas aktörer kan samlas kring i det fortsatta arbetet, fler konkreta exempel går att hitta i aktivitetsbanken. Punkterna är sammanställda från de förslag som kom fram i de arbetsgrupper som var aktiva när programmet togs fram:*

### **Stärk handel och industri kring cirkulär ekonomi och återbruk**

Både handeln och industrin i Eskilstuna står inför utmaningar när konsumtionsvanor och levnadsvanor förändras. Aktörer kan bidra genom att öka sin egen och andras kunskap kring långsiktigt hållbara affärsmodeller för att framtidssäkra verksamheten. Producenter och handlare kan bidra med att gå över till en mer cirkulär ekonomi där produkter används längre, repareras och återbrukas. Som exempel kan ReTuna som framgångsrik testbädd skalas upp och utvecklas vidare både på plats och på andra platser av flera aktörer i samverkan.

### **Efterfråga och gynna cirkulära lösningar**

Osäker tillgång på råvaror samt utmaningar i den globala logistiken gör att cirkulära system kan öka resiliensen\* samtidigt som koldioxidutsläppen kan minska.

Privata och offentliga konsumenter kan efterfråga och gynna producenter vars produkter och tjänster formats utifrån hållbara affärsmodeller.

Aktörer kan också bidra med att öka möjligheten för både producenter och konsumenter att hyra, leasa, dela, låna och återbruka.

*\* förmågan att stå emot och klara av en förändring, samt återhämta sig och vidareutvecklas.*

### **Ta initiativ till och kommunicera innovationer och smarta lösningar**

För att nå klimatmålet kan aktörer bidra genom att aktivt initiera och/eller delta i lärande-, utvecklings- och testprojekt som syftar till att bidra till systemomställning.

Genom att kommunicera och dela gjorda erfarenheter kan aktörer bidra till att öka takten på utvecklingen.

### **Vässa den offentliga upphandlingen ur klimatsynpunkt**

Eskilstuna kommunkoncern och Region Sörmland är exempel på två av Eskilstunas stora arbetsgivare och offentliga konsumenter som tillsammans konsumerar varor och tjänster för flera miljarder kronor varje år. Offentliga aktörer kan bidra genom att samarbeta med varandra, arbeta med leverantörsdialoger och innovativa upphandlingsmetoder samt samordna sina kravformuleringar.

### **Minskad klimat- och miljöpåverkan från mat och måltider**

Kunskap om olika råvarors- och måltiders klimatpåverkan samt minskat matsvinn i hela livsmedelskedjan har stor betydelse för klimatet och för den biologiska mångfalden, både lokalt och globalt.

### **Utbilda och öka kunskapen inom organisationer och verksamheter**

Som individer behöver vi få bättre förutsättningar för att kunna agera klimatsmart. Utbildning är en grundläggande förutsättning och skolor och folkbildare har en särskild roll i detta omställningsarbete. Andra aktörer såsom arbetsgivare, eventarrangörer och föreningar kan också bidra genom att utbilda, informera och skapa förutsättningar för medarbetare, besökare eller medlemmar att agera på ett sätt som inte medför en negativ klimatpåverkan.

### **Minskad klimatpåverkan från finansiella tillgångar**

Både privata och offentliga aktörer kan se över hur deras finansiella tillgångar ägs och förvaltas ur klimatsynpunkt. Det kan handla om klimatkrav på, och val av inriktning på placeringar och förvaltare inom finanssektorn, eller investeringar via gröna lån eller gröna obligationer.

## **Lagra och ta upp växthusgaser**

Även om vi ställer om för att minimera växthusgasutsläppen, kommer vi alltid generera växthusgaser, det är oundvikligt. Skillnaden är att växthusgaserna framåt måste hinna kapslas in för att inte påverka klimatet negativt. Det kan ske genom att maximera ekosystemens kolinlagring och genom att utveckla och använda tekniska lösningar. Sverige och Eskilstuna har goda förutsättningar för att klara lagra in växthusgaser tack vare de stora ytorna av skog och mark.

*Här är exempel på vad Eskilstunas aktörer kan samlas kring i det fortsatta arbetet, fler konkreta exempel går att hitta i aktivitetsbanken. Punkterna är sammanställda från de förslag som kom fram i de arbetsgrupper som var aktiva när programmet togs fram:*

### **Utred möjlig lagring av växthusgaser genom mark och ekosystem**

Det finns nationella data kring markens och ekosystemens lagring av kol och utsläpp av växthusgaser. Lokalt i Eskilstuna kan berörda aktörer bidra till att upprätta en nulägesbeskrivning som i sin tur ger underlag för mark och skogsägare att upptäcka potentialer för att kunna utveckla sin verksamhet att bidra till klimatmålen på olika sätt.

### **Återvätning av dikade torvmarker**

Här kan markägare bidra genom att återvåta tidigare dikad torvmark för att minska utsläppen av växthusgaserna metan och lustgas. Inom detta område finns starkt statligt stöd via bidrag och andra resurser.

### **Förbättra odlingsmetoder**

Inom jordbruket kan odlingsmetoderna förbättras ur klimatsynpunkt, till exempel att hålla marken bevuxen under hela året, eller så stor del av året som möjligt, eller att odla mer effektivt per yta eller i staden

### **Öka mängden grönytor och träd**

I takt med att fler flyttar till Eskilstuna ökar andelen bebyggd och hårdgjord yta. Alla former av träd och grönska bidrar till att kapsla in växthusgaser. Därför är det särskilt viktigt att mängden grönytor och träd ökar. Detta kan alla slags aktörer bidra med.

### **Ansvarsfullt skogsbruk**

Skogens roll inom klimatfrågan är omdebatterad, framför allt när det gäller hur skogen ska brukas, om den ska brukas alls eller binder in mer kol där den står. Här finns en målkonflikt med det lika viktiga området biologisk mångfald som är viktigt att balansera med behovet av produkter som ersätter fossila bränslen. Därför är det viktigt att vi hushåller med skogens resurser och utnyttjar dem så klokt som möjligt. Likaså att utveckla bruksmetoder som minimerar målkonflikter och bidrar till att båda målen gynnas.

### **Produktion av biokol**

Biokol binder koldioxid för mycket lång tid framåt kan användas som kolsänka samtidigt som den förbättrar markens förmåga att producera livsmedel. Vid lokal produktion av biokol kan till exempel restavfall från jordbruket, trädgårdsavfall eller snabbväxande grödor som Salix användas,

### **Utred och inför BECCS\* och CCS\* för punktutsläpp**

Det finns flera punktutsläpp inom kommunens gränser där koldioxid skulle kunna fångas upp på teknisk väg. Ett exempel är Eskilstunas kraftvärmeverk. Teknikerna kring infångning av koldioxid är ny och de kommande åren blir avgörande för hur framgångsrik och användbar tekniken blir. Därför behöver vi följa utvecklingen och utreda möjligheterna för att investera i den här tekniken.

*\* Det finns en rad olika tekniker för att fånga in och lagra koldioxid från fabriker och kraftverk. Teknikerna har på engelska fått samlingsnamnet "Carbon Capture and Storage" (CCS). Om dessa tekniker används i kraftverk eller fabriker som eldar biobränslen kallas det för BECCS (Bio Energy Carbon Capture and Storage).*

## Det fortsatta klimatarbetet

Klimatprogrammet anger målen för ett gemensamt klimatomställningsarbete och visar inom vilka områden aktörer kan bidra och vad som behöver prioriteras. För att Klimatprogrammet ska fylla den funktion som avses krävs en omfattande insats för att aktörer ska vilja, och kunna, omsätta klimatprogrammet till konkreta handlingar. Ledordet i Eskilstunas vision, såväl som i klimatprogrammet, är tillsammans. Det är bara tillsammans som det är möjligt att nå klimatmålen och visionen om ett gott liv.

Klimatprogrammet anger att en innovativ och inspirerande process ska utvecklas tillsammans med att behovet av stöd för klimatomställning identifieras och resurssätts tillsammans med relevanta aktörer. Kommunen ska ha en koordinerande funktion och ta ansvar för att samordna, kommunicera och följa upp de samlade resultaten. Kommunikation och kunskapsspridning är strategiska aktiviteter och ett samordnat kommunikationsarbete är centralt för att lyckas nå klimatmålen och fortsatt positionera Eskilstuna och dess aktörer som förebild inom miljö- och klimatområdet.

Arbetet ska ge ökad kraft i det regionala och lokala klimat- och hållbarhetsarbete som Eskilstuna kommun bedriver och skapa bättre förmåga för kommunen att i samverkan med aktörer från näringslivet, offentlig- och idéburen- sektor, akademi och invånare, realisera åtgärder för klimatomställning snabbare än man annars kunnat.

## Samverkan för klimatet

Oktober 2021 antogs Eskilstuna kommun tillsammans med projektpartner Mälardalens Universitet, Studieförbundet och ReTuna (Eskilstuna Energi och Miljö) till innovationsprogrammet Viable Cities\* satsning och mission *Klimatneutrala städer 2030 med ett gott liv för alla inom planetens gränser*. Tjugotre svenska städer och fem myndigheter har hittills anslutit sig till detta samarbete för att snabba på klimatomställningen. Satsningen utvecklas även i samverkan med andra länder i EU för att på sikt involvera minst 100 städer i Europa.

Centralt i samarbetet är Klimatkontrakt 2030. Det är ett avtal mellan kommuner, myndigheter och Viable Cities där alla parter tar på sig att konkret bidra till att öka takten i klimatomställningen. Klimatkontraktet revideras årligen och signeras av respektive kommunstyrelseordförande och myndighetsdirektör.

*\* Viable Cities är ett av 17 strategiska innovationsprogram som får stöd i en gemensam satsning av Vinnova, Energimyndigheten och Formas.*

Inom ramen för satsningen får Eskilstuna kommun med partners stöd för klimatomställningsarbetet under tre år. Tre arbetspaket är formulerade utifrån de diskussioner som förts med representanter från företag, offentlig sektor och akademi under framtagandet av ett gemensamt klimatprogram.

Målsättningen med de tre arbetspaketen är att i samverkan hitta vägar för att realisera klimatprogrammet och tillsammans nå målet om ett Klimatpositivt Eskilstuna 2045.

Tolv organisationer\* står bakom ansökan och är intresserade av att bidra till det fortsatta arbetet genom att delta i aktiviteter och utbyta kunskap och praxis för att accelerera klimatomställningen.

*\*ATEA, Mälardalens Industrial Technology Center, Berglunds Åkeri, Länsbildningsförbundet, AGRO Sörmland, PEAB, Destination Eskilstuna, Mälärstaden Asset Management, Regio Fastighets AB, Mälärplast AB, Affärsplan Eskilstuna samt Energy Evolution Center.*

Vidare har hittills (2022-09-29) fyrtiosju företag och idéburna organisationer signerat en avsiktsförklaring där det framgår att de kommer bidra till att nå målet om ett klimatpositivt Eskilstuna 2045 och vill göra ett mer formellt åtagande när Eskilstunas Klimatprogram är antaget. Det finns alltså mycket goda förutsättningar för att utveckla ett långsiktigt hållbart samarbete för en accelererad klimatomställning och ett gott liv med många aktörer i Eskilstuna.

## **Mål och aktiviteter på kort sikt**

På kort sikt ska följande målsättningar och aktiviteter bidra till det långsiktiga målet om ett klimatpositivt Eskilstuna 2045 och Eskilstunas vision om ett gott liv 2030. Inom ramen för Viable Cities satsningen är tre mål satta för att skapa förutsättningar och engagemang i det fortsatta arbetet. Förutom projektpartners och stödpartners ses de som signerat avsiktsförklaringen om att bidra till ett Klimatpositivt Eskilstuna 2045 som potentiella samverkanspartners.

### **Samarbetet**

Mål: Etablera en samverkansmodell som mobiliserar och möjliggör en accelererad klimatomställning.

### **Åtagandet**

Mål: Göra det möjligt och attraktivt för alla samhällsaktörer att göra lokala åtaganden för klimatomställning.

### **Stödet**

Mål: Identifiera och utveckla stödsystem för att kunna erbjuda accelererad klimatomställning för olika aktörer inom fem identifierade fokusområden.

### **Samarbetet**

Arbetet ska utveckla nya former av organisering, styrning och ledning för att stödja beslutsprocesser och bidra med kunskapsstöd. För att accelerera klimatomställningen i den omfattning som krävs behöver kommunen utveckla förutsättningar för agila och innovativa system tillsammans med andra aktörer - ett agilt samarbete som kan anpassa sig efter förändrade förutsättningar i omgivningen, uppfatta och agera på nya möjligheter som uppstår. Genom att formulera ett arbetssätt, en nätverksform och anpassad kommunikation som möter olika aktörers behov och drivkrafter skapas framgångsrik och långsiktigt hållbar samverkan för klimatomställning där aktörer får utrymme att kanalisera och utveckla sitt klimatengagemang. Utgångspunkten är att i första hand undersöka möjligheten att utveckla befintliga forum.

### **Aktiviteter**

- Pröva, utveckla och implementera en innovativ process som genom ett agilt arbetssätt ger ökad kunskap och incitament för klimatinvesteringar och klimatengagemang.
- Etablera en samverkansplattform för innovativa, inspirerande möten och samarbeten som kopplar samman och kompletterar befintliga stödfunktioner.

### **Lokala klimatåtaganden**

Arbetet utgår ifrån att nyttja digitaliseringens möjligheter och att göra det så enkelt det går för så många som möjligt att anta klimatåtaganden som leder till faktisk utsläppsminskning och klimatomställning. Utgångspunkten är att se om, och i så fall hur, det kan vara möjligt att koppla åtagandena till det digitala klimatverktyget Panorama. Detta för att respektive åtagande skulle kunna ge underlag för både uppföljning av de samlade åtagandenas potential att nå klimatmålet samt för kommunikativa aktiviteter som gör det möjligt att lyfta fram aktörer och goda exempel för att inspirera fler att göra samma sak.

### **Aktiviteter**

- Utveckla ett digitalt verktyg som gör det lätt att anta åtaganden för klimatomställning som leder till ett klimatpositivt Eskilstuna 2045.
- Pröva möjligheten att koppla an de digitala klimatåtagandena med den övergripande uppföljningen av klimatarbetet. (f.n. klimatberäkningsverktyget Panorama)

### **Stöd för klimatomställning**

För att skapa förutsättningar för Eskilstunas aktörer att snabbare lyckas med sin klimatomställning krävs olika former av stöd. Därför finns det behov av att identifiera, synliggöra och möjligen komplettera det stöd som finns inom de fem identifierade fokusområdena i Klimatprogram Eskilstuna: *Transportera och resa hållbart. Använd och producera energi effektivt. Bygga, renovera och anlägga med låg klimatpåverkan. Konsumera och producera medvetet. Lagra och ta upp växthusgaser.*

Inom område Energi har klimatomställningsarbetet kommit långt och det finns väl upparbetade samarbeten mellan kommun, akademi, myndigheter, föreningar och företag. Dessa stödstrukturer möter till stor del upp behovet av utvecklings-, kunskaps- och finansiellt stöd hos både individer såväl som hos stora organisationer, och står därför som råmodell för övriga fokusområden.

Stödstrukturen skapar tillsammans med den innovativa processen och klimatåtagandet navet i samarbetet. Kombinationen ger grund för ett innovativt arbetssätt som kan skalas upp för att Eskilstunas aktörer tillsammans ska kunna åstadkomma Klimatevolution\*.

### **Aktiviteter**

- Kartlägga och identifiera lokala aktörers behov av stöd för att lyckas med sin klimatomställning



- Identifiera vilka aktörer som kan erbjuda motsvarande stöd samt fastställ var stödfunktioner saknas.
- Skapa eller utveckla stödfunktioner med Energy Evolution Centers samverkansmodell som utgångspunkt.

## Kommunens roll

Kommunorganisationen är av Eskilstunas alla aktörer, men har samtidigt en särställning i klimatomställningsarbetet.

Kommunorganisationen har via sitt planmonopol rådighet över hur klimatfrågan hanteras lokalt i beslut om användning av mark- och vattenområden samt hur den byggda miljön ska användas, utvecklas och bevaras. Kommunen har också rådighet över hur klimatfrågan hanteras inom det kommunala kärnuppdraget det vill säga samhällsservice såsom skola, vård och omsorg, krishantering, vatten, miljö- och hälsoskydd, avfallshantering med mera.

Det är Eskilstuna kommuns politiska ledning, kommunfullmäktige, som initierat klimatprogrammet och tar beslut om dess innehåll och mål.

Kommunen ska utgöra en stödfunktion i ett gemensamt klimatarbete och ansvarar för övergripande samordning, kommunikation och uppföljning av de samlade resultaten.

## Uppföljning

Att mäta, beräkna och följa upp klimatpåverkan på ett relevant och resurseffektivt sätt är en utmaning. Det finns många olika sätt att göra avgränsningar och arbetet med mätning och beräkning skulle kunna bli mycket omfattande och resurskrävande. Att hitta en nivå som ger det faktaunderlag som behövs för att fatta beslut om olika åtgärder kräver ofta samverkan och nätverk med andra för att inte bli alltför resurskrävande på lokal nivå.

I arbetet med klimatprogrammet har bland annat tillgänglig statistik från statliga myndigheter använts. SMHI, SCB, Naturvårdsverket och Energimyndigheten tillhandahåller regional och lokal statistik, denna statistik släpar dock ofta efter flera år tillbaka.

Utöver officiell statistik så har ett digitalt verktyg, Panorama (Climate OS), använts för att visualisera [Eskilstunas klimatavtryck](#) och där har även de förslag på aktiviteter som framkommit under arbetets gång samlats i en aktivitetsbank. Verktyget utvecklades inledningsvis med det oberoende och tvärvetenskapliga Klimatpolitiska rådet samt Naturvårdsverket och Energimyndigheten som också använder verktyget för att visa på [Sveriges klimatarbete](#). Eskilstuna har tillsammans med andra kommuner i framkant bidragit till användbarheten i verktyget ur ett kommunperspektiv. Denna samverkan och [delning av beräkningar](#) och enkla metoder för att hitta de viktigaste åtgärderna inom ett geografiskt område ger mindre kommuner och länder med sämre tillgång till statistik möjlighet att snabbt kan ta reda på sitt klimatavtryck. Förutsättningar

för, och val av, verktyg och metod för uppföljning kan av olika anledningar förändras över tid, men tills vidare används Panorama (Climate OS).

I Panorama (Climate OS) används begreppet *omställningselement* som visar vilka förflyttningar som krävs för att nå klimatmålen. Ett exempel på en förflyttning inom transporter är att byta ut fossildrivna bilar mot elbilar. I det fortsatta samverkansarbetet har Panoramaverktyget och dess omställningselement potential att fungera som arbetsverktyg att samlas kring. Eftersom de utvecklas löpande kommer elementen finnas tillgängliga digitalt för att kunna uppdateras och vara aktuella över tid.

Metoder och verktyg utvecklas snabbt och digitaliseringen skapar möjligheter att få fram lokala data inom hållbarhetsområdet. Ambitionen under projektet och även inom arbetet framåt är att använda metoder som bygger på forskning och som bäst svarar på om vi håller den takt som krävs för att nå klimatmålen på ett resurseffektivt sätt. Att dela med oss av metoder och kunskap är också ett bidrag till att minska de globala utsläppen.

Samverkan om statistik och beräkningar sker även inom Klimatkommunerna och Viable Cities. Under projektperioden har dessutom flera användbara gratisverktyg publicerats. Konsumtionens klimatpåverkan har till exempel brutits ner till postnummernivå i verktyget [Konsumtionskompassen](#) och ett verktyg för att se sin kommuns koldioxidbudget har publicerats i [Klimatkollen](#).

Den officiella statistiken är grunden för uppföljningen av Klimatprogram Eskilstuna, men även resultat från andra verktyg, enkäter och annan information med vetenskaplig grund kan komma att användas för att ge en bra bild av hur arbetet fortskrider.

## Länkar

Eskilstunas aktivitetsbank, Panorama (Climate OS)

<https://app.climateview.global/public/board/78e508d6-45ac-4abc-95d6-48c18e7671ab>

Sveriges klimatarbete, Panorama (Climate OS)

[www.klimatpolitiskaradet.se/panorama](http://www.klimatpolitiskaradet.se/panorama).

Transition elements

[www.transitionproject.org](http://www.transitionproject.org)

Konsumtionskompassen

<https://www.sei.org/projects-and-tools/tools/konsumtionskompassen/>

Klimatkollen

<https://klimatkollen.se/kommuner>

## Sammanställning av ändringar efter remiss

Både Eskilstuna Klimatprogram samt Kommunkoncernens plan för klimat skickades ut på remiss perioden 21-12-10 till 22-03-01 och förlängdes till 22-04-01.

Klimatprogrammet var tillgängligt för alla att ge sina synpunkter på och Kommunkoncernens plan för klimat gick på remiss till samtliga nämnder och bolag i kommunkoncernen.

Remissversionen av Eskilstuna Klimatprogram skickades till 72 externa aktörer, Kommunkoncernens nämnder och bolagsstyrelser samt politiska partier. Vidare uppmuntrades invånare och aktörer att ge sina synpunkter på remissversionen via både extern och intern webbsida, företagswebb och kommunens både centrala Facebook-konto såväl som näringslivskonto.

Trots att ett flertal aktörer bidragit till innehållet i Klimatprogrammet har långt ifrån alla valt att kommentera remissversionen. Totalt har tolv nämnder, åtta idéburna verksamheter, fyra offentliga aktörer, Eskilstunas fem kommunföretag, fyra lokala företag, sex medborgare, fem politiska partier och ett universitet gett någon form av respons på remissversionen av Klimatprogrammet.

Parallellt under remissperioden har ett flertal företagsbesök genomförts för att samtala om klimatomställning och de målsättningar som föreslås i Klimatprogram Eskilstuna. I början av april hade 38 företag och 7 andra organisationer signerat en avsiktsförklaring där det framgår att de kommer bidra till ett Klimatpositivt Eskilstuna 2045 och är intresserade av att göra ett mer formellt åtagande när Klimatprogrammet är beslutat.

### Sammanställning av vad som har ändrats i Programmet:

**Inledning:** Kommunorganisationens roll har förtydligats

**Bakgrund:** Skrivningar om kopplingen till andra mål inom Agenda 2030, jämställdhet och jämlikhet, barn- och barnrättsperspektivet samt biologisk mångfald har lagts till och stycken skrivits om.

**Mål:** Både det övergripande målet och delmålet har formulerats om utifrån inkomna synpunkter. Klimatpositiv 2045 kvarstår men förtydliganden har gjorts om att kompensande åtgärder kan användas. Ambitionen att Eskilstuna ska hålla sig inom de utsläpp och den utsläppsminskningstakt som krävs om Parisavtalet bryts ner till lokal nivå enligt den forskningsbaserade metodiken koldioxidbudget kvarstår också i förslaget. Ett flertal synpunkter har inkommit om att delmålet är svårt, nästintill omöjligt och att det finns en risk att det är orealistiskt. Utifrån

resonemanget att Eskilstuna vill ligga i framkant som Miljö och industristad och om Eskilstuna ska ta Parisavtalet och tvågraders-målet på allvar så är det den minskningstakt som behövs.

**Vägen till målet:** Ett politiskt beslutat program ska ha en lång livslängd och inte innehålla detaljer som inte håller över tid. För att undvika att programmets innehåll blir inaktuellt har beskrivningarna av fokusområdenas punkter flyttats till en bilaga. *Bilaga 2 Fördjupning av fokusområden.*

Stycket 4.3 *Förflyttningar från utsläppsektorer* och stycket 4.4 *Stöd för klimatomställning* lyfts in och utvecklas i en ny bilaga 3 *Det fortsatta klimatarbetet.*

**Uppföljning:** Texten har omformulerats och lagts under ny rubrik 4.3 *Samarbete, stöd och uppföljning.* Bland remissvaren finns några synpunkter med önskemål om att tydligare definiera vad som ska följas upp. Detta har inte lagts in i programmet utan har förtydligats i en bilaga 3 istället. Motiveringen är att verktyg, metoder och tillgänglig statistik och data förändras och förbättras snabbt och bästa tillgängliga metoder kommer behöva användas.

**Bilaga 1 Fördjupning av bakgrund och nuläge** har kompletterats med en text om konsumtionsbaserade utsläpp på lokal nivå med utgångspunkt från ett nytt verktyg, Konsumtionskompassen (IVL), som nyligen lanserats.

**Bilaga 2 Fördjupning av fokusområden** innehåller de beskrivningar av fokusområdena som tidigare låg i Klimatprogrammet. De sammanfattande punkterna har justerats efter de synpunkter som inkommit under remissen.

Inom transporter och resa hållbart har begreppet transport- och energieffektivt lagts till på ett flertal ställen i syfte att passa ihop med kommunens översiktsplan och kommande transport- och mobilitetsplan. En helt ny punkt med rubriken *Effektiva resor och transporter* har lagts till. Även förnybart och fossilfritt bränsle har lagts till, inte bara förnybart. Att det är kommunen som har planmonopol och tillsammans med andra offentliga aktörer till exempel Region Sörmland och Trafikverket störst inflytande över fysisk planering, grönstruktur och infrastruktur har förtydligats.

Under fokusområdet *Använd och producera energi effektivt* har en text om vindkraft lagts till under punkten Bli producent av förnybar energi. En helt ny punkt har lagts till med rubriken *Minska fjärrvärmens klimatpåverkan.* Flera synpunkter har kommit in kring fjärrvärmens, både att utsläppen behöver minska trots att de har biogent ursprung.

Under *Bygga, renovera och anlägga med låg klimatpåverkan* har ordet renovering lagts till på flera ställen, då synpunkter kommit in om att det var för stort fokus på att bygga nytt. Meningen om dialog, innovativa upphandlingsförfaranden och samverkan har skrivits om till utifrån

inkommen synpunkt att leverantörsdialoger var en viktig punkt som saknades. Stycket om återbruk av byggmaterial har formulerats om så att den håller över tid.

Under *Konsumera och producera medvetet* har en helt ny punkt Minskad klimat- och miljöpåverkan från mat och måltider lagts till efter att flera synpunkter inkommit om att en så viktig fråga inte hade en egen punkt. Även Minskad klimatpåverkan från finansiella tillgångar har lagts till som en punkt av samma skäl, ett område med stor klimatpåverkan som inte lyfts tillräckligt enligt remissvaren.

Under *Lagra och ta upp växthusgaser* har en punkt om biokol lagts till. Här har ett antal synpunkter kommit in som berör målkonflikter om mark och att skogen och biologisk mångfald behöver lyftas fram, vi har inte bedömt att något behöver ändras i texten. Mark- och vattenfrågor och hållbart skogsbruk hanteras genom Eskilstuna kommuns Översiktsplan och Grönplan.

**Bilaga 3** *Det fortsatta klimatarbetet* är även den ny då det i remissvaren framgår att man vill få en tydligare bild av det fortsatta arbetet och hur uppföljningen ska ske. I bilagan framgår hur arbetet fortgår med initialt stöd av Viable Cities satsning Klimatneutrala städer 2030. Bilagan beskriver bakgrund, kommunens roll, mål och aktiviteter för att etablera ett brett samarbete, åtaganden och stöd för klimatomställning. Här delas också ett resonemang kring uppföljningen av det gemensamma arbetet.