

Årsplan

Liberalerna Eskilstuna

2023

Eskilstuna – Möjligheternas stad

Eskilstuna är en fantastisk stad. Där friheten växer, där kan människor växa och drömma och ibland göra drömmarna till verklighet. Tack vare Liberalernas valfrihetsreformer på riksplan kan man idag välja skola och vårdcentral i Eskilstuna. Tack vare starka trygghetssystem finns det skydd som gör att du landar mjukt den dag något händer i livet.

I Eskilstuna får inte alla samma chans att lyckas. Alltför många barn lämnar grundskolan och gymnasiet utan behörighet att studera vidare och riskerar att hamna långt ifrån arbetsmarknaden. Det handlar mycket om att gå i en bra skola med duktiga lärare för att kunna nå sin fulla potential. En del vill bli arkitekter, andra vill bli byggarbetare. I Liberalernas Eskilstuna får alla plats i samhällsbygget.



I Liberalernas Eskilstuna ska alla ges möjlighet att kunna forma sina liv, få möjlighet till en trygg uppväxt och en trygg framtid. Fler barn behöver få se sina föräldrar gå till jobbet. Jobb ska därför gå före bidrag. Liberalerna förordar därför att alla som är arbetslösa ska göra allt de kan för att komma i arbete eller utbilda sig för att göra sig anställningsbar på arbetsmarknaden.



För Liberalerna finns det inget viktigare än en bra skola. Det är i skolan varje elev får med sig det bagage som behövs för att i framtiden kunna leva ett tryggt och självständigt liv. På samma sätt är integrationen helt avgörande för att människor som kommit till Eskilstuna ska kunna bygga upp sin tillvaro och stå på egna ben och inte leva i otrygghet

och utanförskap. Skolan och integrationen är nycklarna som behövs för att friheten ska tillfalla alla.

Otryggheten är frihetens största fiende och i Eskilstuna finns en stor otrygghet bland många eskilstunabor till följd av den gängkriminalitet som slagit klorna i staden. Vi i Liberalerna vill därför se tidiga insatser i form av en trygg skolgång, fältarbetande socialsekreterare med myndighetsutövning, drogförebyggande arbete på skolor, satsning på att fler ska våga vittna och en ökad samverkan med polis. Det förebyggande arbetet måste börja lågt ner i åldrarna då det idag vittnas om att barn i så låg ålder som 8-9 år rekryteras till kriminella gäng. Socialtjänsten och polisen måste därför arbeta närmare och mer aktivt på våra skolor och ha tät dialog med skolornas rektorer.

Skenande matpriser, elräkningar som når rekordnivåer och en inflation som ständigt ökar är den verklighet vi numera lever i. Samtidigt ökar Eskilstunas utgifter mer än vad skatteintäkterna gör vilket kapar behov av effektiviseringar, omprioriteringar och att hålla fokus på kommunens kärnverksamhet. När var och en känner att det lönar sig bättre att arbeta, studera, ta ansvar och ta risker i Eskilstuna så utvecklas vår stad och välståndet ökar. Klyftorna i Eskilstuna ska inte minska genom att människor hålls tillbaka utan genom att människor får fler chanser.

Liberaler är framtidsoptimister. Vi tror på individen och dess rätt att forma sitt liv. Vi blundar inte för dagens problem, men vi vet också att de går att lösa. Med liberal politik skapar vi en starkare stad där barnen går i bra skolor med duktiga lärare, där människor går till arbetet, där vi känner oss trygga på gator och torg och där våra äldre i behov av omsorg får mer att säga till om. Aldrig någonsin har Liberalerna behövts mer än nu i Eskilstuna. Sverige ska vara möjligheternas land och Eskilstuna ska vara möjligheternas stad.



Camilla Cederlöf
Gruppledare



Erika Rydja Sandvik
Vice Gruppledare

Innehållsförteckning

Innehåll

Eskilstuna – Möjligheternas stad	2
INNEHÅLLSFÖRTECKNING.....	4
En trygg förskola och skola	6
Trygget är frihet	7
En trygg och värdig äldreomsorg	7
OMVÄRLDSANALYS.....	9
Svensk politik	9
Svensk ekonomi	10
En orolig omvärld.....	10
Mälardalsregionen.....	11
Kommunens ekonomi.....	11
LIBERALERNAS EKONOMISKA PRIORITERINGAR	13
Investeringar	14
Kommunens överskott	14
KOMMUNÖVERGRIPANDE POLITISK INRIKTNING	15
Med fler i arbete stärks välfärden	15
Brottslighet	15
Mänskliga rättigheter	17
Kvalitet	17
Invanadring och integration	17
Näringsliv	18
Bostäder.....	19
Miljö och landsbygd.....	19
Revision.....	19
Personal	20
Uppdrag till kommunledningskontoret	21
Övergripande	21
Jobb och näringsliv	21
Utbildning	21
Trygghet och brottslighet	21
Utbildning	22
Klassresan börjar i klassrummet.....	22
Valfrihet och mångfald	23
Personal	23
Förskolan	24
Grundskolan.....	24
Gymnasieskolan.....	25
Särskolan.....	25
Uppdrag till barn- och utbildningsförvaltningen	26
ARBETSMARKNADS- OCH VUXENUTBILDNINGSNÄMNDEN	27
Uppdrag till Vuxen- och utbildningsförvaltningen.....	28
Stadsbyggnadsnämnden.....	29
Uppdrag till Stadsbyggnadsförvaltningen.....	30
VÅRD- OCH OMSORGSNÄMNDEN	31
Äldreomsorg	32

Omsorg om människor med funktionsnedsättning.....	34
Uppdrag till Vård- och omsorgsförvaltningen	35
KULTUR- OCH FRITIDSNÄMNDEN	36
Ett starkt kulturliv	36
Idrotts och föreningsliv.....	37
Uppdrag till Kultur- och fritidsförvaltningen	38
MILJÖ- OCH RÄDDNINGSTJÄNSTNÄMNDEN	39
Uppdrag till Miljö- och räddningstjänstnämnden	40
SOCIALNÄMNDEN	41
Sociala insatser för barn och unga.....	41
Missbrukarvård	42
Uppdrag till Socialförvaltningen	43
SERVICENÄMNDEN	44
Effektiv organisation	44
Uppdrag till serviceförvaltningen.....	44
TORSHÄLLA STADS NÄMND	45
DE KOMMUNALA BOLAGEN.....	46

En trygg förskola och skola

En bra skola är biljetten till framtiden för alla barn, oavsett vilka förutsättningar man har med sig hemifrån. Det ska vara attraktivt att arbeta på skolor i Eskilstuna och därför vill vi ge lärare och personal på förskolor och skolor bättre arbetsvillkor och en bättre lönesättning. Vi vet att alla barn är olika och därför måste skolan anpassas bättre och elever i behov av särskilt stöd och elever som nyligen kommit till Sverige. Rätt stöd i skolan är en rättvisefråga - inte en kostnadsfråga. Det ska finnas tid för lärare och personal att se varje elev. Vi måste även satsa på elevhälsan för att möta utmaningen med ungas psykiska hälsa.

Förskolan

- Mindre barngrupper i förskolan 20 milj. kronor
- Tillskott för ökad personaltäthet i förskolan 15 milj. kronor
- Lässatsning i förskolan 4 milj. kronor
- Vaccination förskolepersonal 0.4 milj. kronor

• **Investeringar**

- Utbyggnad Kjula förskola 45 milj. kronor

• **Grundskolan**

- Höjd skolpeng 32 milj. kronor
- Förstärkning tilläggsbelopp för barn i behov av särskilt stöd 7 milj. kronor
- Införande av ordningsbetyg
- Införande av betyg från årskurs fyra
- Inför central rättning av de nationella proven

• **Investeringar**

- Grundläggning tillfälliga lokaler Mesta skola 12 milj. kronor
- Upprustning skolmiljöer 50 milj. kronor
- Upprustning och införande av en integrerad grundsärskola 48 milj. kronor

• **Gymnasieskolan**

- Höjd skolpeng 17 milj. kronor

Trygget är frihet

Otryggheten är frihetens största fiende. Därför lanserar Liberalerna ett trygghetspaket med tidiga insatser i form av en trygg skolgång där det förebyggande arbetet är i fokus. Skola, socialtjänst och polis ska i nära samarbete arbeta aktivt med förebyggande arbete, lågt ner i åldrarna, för att ge de unga eleverna verktyg för att kunna stå emot de kriminella gängen när de vill rekrytera unga. Vi behöver även fler fältarbetande socialsekreterare med myndighetsutövning, drogförebyggande arbete på skolor, satsning på att fler ska våga vittna och en ökad samverkan med polis. Vidare behövs otrygga platser göras trygga genom ökad och bättre belysning. Brottsligheten är en maktfaktor i våra utsatta områden och den makten måste kommunen och invånarna ta tillbaka.

- | | |
|---|------------------|
| • Fler fältarbetande socialsekreterare | 3 milj. kronor |
| • Ökad belysning på otrygga platser utomhus | 20 milj. kronor |
| • Arbete mot hedersrelaterat våld och förtryck | 1,5 milj. kronor |
| • Trygghetsvakter | 4 milj. kronor |
| • Utökad kameraövervakning på brottsutsatta platser | |
| • Drogförebyggande arbete på skolor | |
| • Fördjupad samverkan med polis | |
| • Förebyggande arbete mot gängrekrytering | |

En trygg och värdig äldreomsorg

Alla förtjänar en fin ålderdom där man får bo på en plats som man själv valt och tillsammans med den man älskar. Eskilstunas äldre medborgare ska ges möjlighet att äta nylagad mat och ha en fin utemiljö vid det omsorgsboende de bor på. I vårt Eskilstuna ska man våga bli gammal utan att det ska innebära en försämrad livskvalité.

- | | |
|--|-----------------|
| • Färska matlådor i hemtjänsten | 6 milj. kronor |
| • Förstärkning av bemanningen inom äldreomsorgen | 15 milj. kronor |
| • Anhörigcentrum LSS, inriktning barnfamiljer | 2 milj. kronor |
| • Övrig LSS-förstärkning | 4 milj. kronor |
| • Upprustning utemiljöer på kommunens vård- och omsorgsboenden | 15 milj.kronor |

A nighttime photograph of a cityscape reflected in a body of water. The sky is a deep blue with some clouds. The city lights are warm and yellow, reflecting on the water. A prominent church with two towers is visible on the right side of the city.

Eskilstuna

Möjligheternas stad

Omvärldsanalys

Vi står inför enorma utmaningar vad det gäller ekonomin och människors frihet. Rysslands invasion av Ukraina har gett oss ett krig i närområdet vilket påverkar hela världen. Vi är på väg in i en lågkonjunktur, vi har en skenande inflation och priser ökar på såväl mat som vår el. Allt detta påverkar vårt samhälle och näringsliv vilket innebär ett stort ekonomiskt och mänskligt lidande. Även den liberala samhällsmodellen utmanas. Vi ser det i resten av Europa där populisterna och extremisterna försöker rasera de liberala värderingar som västvärlden bygger på. Många länder blir mer och mer konservativa, HBTQ-personers mänskliga rättigheter hotas, med Polen och Ungern som tydliga europeiska exempel. Kunskapsskolan behöver mer reformer för att ge alla barn samma chans i livet. En liberal reformagenda är nödvändig för att Sverige inte ska slitas isär.



Svensk politik

Efter valet i september 2022 skedde ett maktskifte där en ny borgerlig regering tillträder och som består av Liberalerna, Moderaterna och Kristdemokraterna. Liberalerna har fått fem viktiga ministerposter i den nya regeringen och det avtal som tagits fram mellan samarbetspartierna finns många viktiga liberala reformer. Sverige kommer nu få en regering som kommer arbeta aktivt med att komma till bukt med de kriminella gängerna, satsa på skolan, se till att det lönar sig att arbeta, fortsätta arbetet med att Sverige ska bli medlem i Nato och hitta lösningar på den stora energikrisen vi har just nu.

Här i Sverige och Eskilstuna står vi inför stora utmaningar. Arbetslösheten stiger, näringsidkare har sett livsverk falla och svensk sjukvård är hårt prövad. Globaliseringen medför att svenska företag verkar i en miljö med allt tydligare global konkurrens. Den åldrande befolkningen och höga ambitioner för välfärden innebär att vi hela tiden måste sträva efter att nå målet om full sysselsättning, bland annat genom att fler människor kan arbeta upp i åldrarna. Vi har idag en oroande situation i många städer där skjutningar på öppen gata har blivit vardag och nya dödsoffer skördas.



Svensk ekonomi

Sveriges ekonomi är i gungning och vi är på väg in i en lågkonjunktur som kommer påverka såväl privatpersoners ekonomi som näringsidkare när köpkraften minskar. Arbetsmarknaden kännetecknas av en stor utmaning där en allt större andel arbetslösa står allt längre från arbetsmarknaden med följd att skatteintäkterna inte ökar i samma takt som utgifterna. Färre ska

försörja fler. Prognoser pekar på att tillväxten per capita framöver blir lägre än i jämförbara länder.

Det svenska näringslivet är i grunden konkurrenskraftigt men de senaste åren har flera politiska beslut orsakat skattehöjningar på jobb och tillväxt. När vi nu tagit oss ut ur en pandemi möts vi av en orolig omvärld och skenande priser. Följden kan bli att företagare går omkull när köpkraft minskar till följd av att hushållens ekonomi är försvagad.

På medellång sikt utgör bostadsprisernas utveckling och hushållens skuldsättning en risk. Bostadspriserna och hushållens skuldsättning har ökat kraftigt sedan mitten av 1990-talet och är nu på mycket höga nivåer. Med det prisfall som nu sker på bostadsmarknaden och ökade räntor skapar negativa konsekvenser för konsumtion, tillväxt och sysselsättning som följd. Under pandemin ökade bostadspriserna men sedan våren 2022 har marknaden stannat av och det blir allt svårare att sälja bostäder och många gånger säljs bostäder idag långt under utgångspriset.



En orolig omvärld

Omvärlden hamnade i en global lågkonjunktur till följd av pandemin. Arbetslösheten ökade, företag gick omkull, sjukvård belastades hårt och fabriker fick stoppa sin produktion. Stora reformer har krävts och ett tag såg vi ut att vara på väg in i en mild högkonjunktur. Kriget i Ukraina har skapat skenande priser på bland annat mat, drivmedel och byggmateriel vilket i sin tur har drivit oss in i en

lågkonjunktur istället för den milda högkonjunktur som tidigare förutspåts. Minskad handel riskerar att skada ett litet exportberoendeland som Sverige. Inte minst Eskilstuna och dess industri.

Mälardalsregionen

Mälardalsregionen är en fungerande arbetsmarknadsregion med Stockholm som nav. Många eskilstunabor pendlar dagligen inom regionen och våra företag är beroende av varandra som kunder och leverantörer. För att skapa tillväxt i regionen måste vi och våra grannkommuner vårda och stärka våra relationer med huvudstaden. Vi måste gemensamt verka för en bättre infrastruktur för kommunikationer, utbildning och näringsliv. Den senaste tidens havri gällande Mälartåg är något som Liberalerna följer noga. Att tågen går och i tid är en förutsättning för att människor ska kunna pendla och få vardagen att gå ihop.

Samarbetet inom 4 Mälarstäder och Region Sörmlands Regionala utvecklingsnämnd ger möjligheter för oss att samarbeta med kommuner i vårt närområde runt viktiga frågor om infrastruktur och kompetensutveckling.



Kommunens ekonomi

Eskilstunas ekonomiska förutsättningar bestäms av flera olika faktorer, bland annat av statliga medel, befolkningens utveckling och skatteunderlaget. Dessa påverkas i sin tur av olika regionala, nationella och internationella faktorer.

Vi ser en bekymmersam ekonomisk utveckling de kommande åren och det beror till stor del på en kraftigt ökad ålder hos våra invånare. Eskilstuna kommun står inför en demografisk utmaning där färre måste försörja fler. Detta glapp mellan intäkter och kostnader innebär stora utmaningar, effektiviseringar och innovativa lösningar i kommunens verksamheter framöver. Även om vi fått tillskott av statliga medel så kommer det inte täcka utgifterna de kommande åren. Fokus för Liberalerna kommer ligga i att trygga kommunens kärnuppdrag som är skola, vård, omsorg och trygghet.

Med hög arbetslöshet satsar vi samtidigt på att få fler i arbete genom yrkesutbildningar med inriktning mot den arbetsmarknad där behoven av arbetskraft är som störst. Eskilstuna måste bli en attraktiv kommun att bo i så att fler väljer att bo och arbeta här och som blivande universitetsstad ser vi att vi går mot en ljusare framtid.

I flera år har tuffa nedskärningar skett inom kommunens verksamheter med konsekvenser som arbetsmiljöproblem och sjukskrivningar. Detta kommer i förlängningen att påverka kvalitén för de tjänster som kommunen levererar. Snabbt genomförda förändringar i det kommunala systemet skapar stress och ökat tryck på kommunens ekonomi vilket lyfter behovet av att staten måste öka sitt stöd till kommunerna. För att ge Sveriges kommuner en större långsiktighet är det dessutom nödvändigt att växla riktade stadsbidrag mot mer generella statsbidrag.

Eskilstuna kommun står inför stora investeringar vad det gäller välfärden då vi inom en sju års period ser en dubbling av antalet invånare som passerat 80 år. Driften av Munktelbadet har lagts upp på en privat aktör under 2022, något som Liberalerna ser positivt på. Stiga sports Arena har byggts såväl som en ny tågdepå. Det planeras byggas nya skolor,

vård- och omsorgsboenden samtidigt som hela stadsdelar i miljonprogrammen ska rustas upp och byggas samman.

Kommande investeringar handlar om miljardbelopp för kommunkoncernen och investeringarna påverkar kommunens driftbudget. En ansvarsfull finansiering av investeringar skulle vara att kommunen själv finansierar delar av investeringen med egna medel i stället för att ta lån så att vi inte är för högt belånade när vi närmar oss 2030. Med stigande inflation och räntor på lån är detta viktigare än någonsin.

Liberalernas ekonomiska prioriteringar

Liberalernas ambition är att kommunens ekonomi ska vara stark och uthållig för att värna viktiga välfärdsverksamheter. Det är av yttersta vikt att kommunens verksamheter iakttar budgetdisciplin och att budgetramarna ligger fast för de olika nämnderna. Det är enligt Liberalernas mening inte ansvarsfullt att föreslå stora permanenta utgiftsökningar som inte kan finansieras långsiktigt. Kommunens ekonomi måste visa ett gott resultat för att kunna finansiera de stora investeringar som vi har framför oss. Genom att befolkningen växer och blir demografiskt utmanande i Eskilstuna så krävs ett överskott i kommunens kassa. Detta är nödvändigt för att kommunen inte tvingas till allt för stora lån och för att kunna möta välfärdsinvesteringar de kommande åren.



Kostnaderna för den kommunala verksamheten ligger i flera fall fortfarande högre i Eskilstuna än i jämförbara kommuner. Liberalerna i Eskilstuna har därför valt att prioritera trygghet, skola, vård och omsorg när vi gör våra satsningar i den kommunala verksamheten.

Vi föreslår att kommunens åtaganden i form av projekt, samarbeten, beredningar, utskott och annat utvecklingsarbete som inte direkt är kopplat till kärnverksamheten ses över och minskas. Utvecklingspengar under kommunstyrelsen ska inte användas till ordinarie verksamhet i nämnderna. Vi anser att nämnderna ska hantera detta inom ram.

Liberalerna anser att Eskilstuna även i fortsättningen ska ge bidrag till studieverksamhet, men vi anser inte att det är nödvändigt att ge mest pengar per innevånare i hela landet.

Eskilstuna kommun har varit dåliga på att söka medel från EU:s struktur-, regional-, och socialfond och i stället finansierat projekt helt själva. Detta vill vi ändra på och vill se en förändring i rutinerna kring att söka medel från EU:s strukturfonder och att fondmedel söks i högre utsträckning än idag.



Liberalerna i Eskilstuna anser att det är viktigt att ha långsiktigt stabila finanser. I vår budget landar överskottsmålet för 2023 på 2,0 procent vilket är ett schablonmål som organisationen Sveriges Kommuner och Regioner använder för att mäta god ekonomisk hushållning för kommunsektorn som helhet.

2.930	27.000	2.180	4.500	0.000	ثروة غوران لوطي
2.160	1.225	5.350	5.690	0.450	ثروة لوطي
5.340	0	0.000	0.410	564.494	ثروة لوطي لوتيا
0.450	30.393	2.440	2.750	92.464	ثروة لوطي لوتيا
2.600	5.000	1.600	1.830	56.512	ثروة لوطي لوتيا
1.600	73.778	2.300	2.310	128.544	ثروة لوطي لوتيا
		0.000	3.100	874.820	ثروة لوطي لوتيا
				0	ثروة لوطي لوتيا
				2.950	ثروة لوطي لوتيا
				1.450	ثروة لوطي لوتيا
				0.951	ثروة لوطي لوتيا

Investeringar

Sammantaget har kommunen ett behov av stora investeringar den kommande perioden. Därför är det viktigt att kommunen inte tar sig an alltför vidlyftiga investeringar. På sikt krävs dock en lägre investeringstakt för att detta ska vara långsiktigt hållbart.

Behovet av anpassade boendeformer för bland annat de äldre ökar och kräver nyinvesteringar för att tillfredsställa behovet av god vård och omsorg och att människor kan leva ett tryggt liv. Under de kommande 7 åren kommer Eskilstuna kommun ha närmare en dubbling av antalet invånare som är över 80 år. Detta motsvarar investeringar inom äldreomsorgen på närmare en halv miljard. Vi måste därför satsa på goda och långsiktiga investeringar inom välfärden samtidigt som nya arbetssätt behövs tas fram för att möta framtidens behov.

Det är av yttersta vikt att till varje beslut om investeringar kopplade till ansvaret för de driftskostnader som investeringen medför. Liberalerna anser att detta leder till en bättre kostnadsbild samt visar på ett ansvarstagande för kommunens ekonomi. Vi ska dessutom eftersträva att fler aktörer är med och finansierar de nödvändiga investeringarna och tillhörande driftskostnader.

De investeringsramar för nämnderna som beslutats av kommunfullmäktige ska hållas. Nödvändiga förändringar i investeringsbudget under löpande budgetår ska beslutas av kommunstyrelsen innan åtgärder vidtas.

Kommunens överskott

Liberalernas ingång i finanspolitiken är att Eskilstuna ska kunna klara av framtida kriser och så som den kommande lågkonjunkturen och ökade inflationen. Detta ska ske genom att det finansiella sparandet ska vara tillräckligt för nödvändiga strukturreformer i framtiden, utan att trycket på välfärden ökas. Finanspolitik behöver nämligen vara både väl avvägd och långsiktigt hållbar. Konsekvensen av att inte ha ett högt överskott blir att framtida generationer skuldsätts och att vi riskerar att inte ha de marginaler som krävs nästa gång ekonomin hamnar i kris.

Kommunens ekonomi måste visa ett gott resultat för att kunna finansiera de stora investeringar som vi har framför oss. Genom att befolkningen växer i Eskilstuna så krävs investeringar i infrastruktur, förskolor, skolor och äldreboenden. Ett överskott i kommunens kassa är nödvändigt för att inte tvingas till allt för stora lån.

Kommunövergripande politisk inriktning

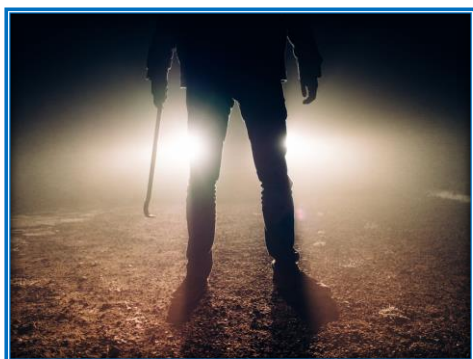
Med fler i arbete stärks välfärden

Jobben är en stor utmaning i Eskilstuna. I september 2022 hade Eskilstuna en arbetslöshet på närmare 12% vilket var Sveriges femte högsta arbetslöshet. Av Eskilstunas utrikesfödda är arbetslösheten närmare 27%. Många har inte gått i skola i sitt hemland och ett stort antal är analfabeter vilket gör att de automatiskt hamnar långt ifrån arbetsmarknaden. Samtidigt är det viktigt att komma ihåg att gruppen utrikes födda är mycket spretig. Där finns de som levt länge i Sverige och är väl etablerade på arbetsmarknaden. Men det innebär också att det finns grupper där arbetslösheten är ännu högre än dessa siffror. Detta riskerar till livslångt utanförskap och fortsatt ofrihet för de som inte får chansen att försörja sig själva. Det är därför viktigt att vi ökar chansen tidigt för att komma i arbete och bli självförsörjande.

Eskilstuna och Sverige har tagit emot många nyanlända som snart kommer ut ur etableringsfasen och in på arbetsmarknaden. För att stärka inläringen av svenska språket vill Liberalerna att studenterna blandar utbildning på SFI med arbetsplatsförd språkträning. Kommunen behöver här skyndsamt starta upp ett arbete med att, i sina egna verksamheter och tillsammans med näringslivet, hjälpa till att ta fram praktikplatser där eleverna samtidigt kan språkträna.

Liberalerna vill satsa på att införa olika former av serviceassistenter i Eskilstuna kommun. Dessa jobb är riktiga jobb, med avtalsenlig ingångslön. De är också till skillnad från de så kallade traineejobben permanenta tillsvidareanställningar efter den sedvanliga provanställningstiden. Det ska vara jobb man kan ta även om man inte gått ut gymnasiet eller om man ännu inte lärt sig svenska flytande. Det kan till exempel handla om att hjälpa till i förskolan att duka fram inför måltider, rengöra och diska efteråt och plocka undan.

Dessa uppgifter görs i hög grad av utbildade förskollärare, något som vi inte tycker är bra då våra förskollärare ska fokusera på sitt kärnuppdrag; pedagogiken.



Brottslighet

Eskilstunas invånare och näringsliv upplever idag en stor otrygghet. Butiksägare i centrum vittnar om att deras personal inte kan arbeta ensamma för deras egen säkerhet. Krogägare vittnar om att deras gäster går runt med skottsäkra västar. Droghandel sker öppet på gator och krogar, väktare tillkallas för att avhysa drogpåverkade kunder. Det är en mörk bild Eskilstunas lokala företagare vittnar om.

Genom samverkan med olika myndigheter och näringslivets aktörer ska vi se till att det är svårt att vara kriminell i Eskilstuna. Unga som riskerar att hamna i kriminalitet ska fångas upp tidigt av skolans kuratorer, fritidsledare och fältarbetande socialsekreterare. Liberalerna satsar därför både på förebyggande åtgärder och åtgärder här och nu. Det förebyggande arbetet behöver även börjas lågt ner i åldrarna för att ge barn rätt verktyg att kunna välja bort de kriminella gängerna och inte bli rekryterade. Det handlar även om att hjälpa barnen att hitta bra förebilder att se upp till, till exempel inom idrotten, så att de kriminella inte blir den förebild de ser upp till. Vi föreslår fler lärare och socialpedagoger ute på skolorna samt mobila trygghetsteam bestående av socialsekreterare, väktare och fritidsledare. Det handlar både om att vara tuff mot brotten och brottslighetens orsaker.

Vi måste arbeta förebyggande för att stoppa rekryteringen av minderåriga till de kriminella gäng. Att socialtjänsten tillsammans med polis genomför allvarssamtal med unga förstegångsbrottslingar har visat sig vara effektivt. Att tidigt förklara konsekvenserna som blir av att inte sluta med kriminella handlingar och hjälpa dem på rätt spår för att ge de unga en bättre förutsättning för en bättre framtid.

Kommunen ska verka för att områdespolis inrättas i fler områden samt att arbetet utvecklas och fördjupas. Antalet kommunala ordningsvakter och väktare ska utökas. Vi ska samarbeta med polisen och fastighetsägare för att få kameror uppsatta i större utsträckning vid brottsutsatta platser.

Politiskt våld är oacceptabelt. Den våldsbejakande extremismen ska bekämpas aktivt av kommunen. Planen emot våldsbejakande extremism som tagits fram på Liberalernas initiativ måste kompletteras med tydliga mål och konkreta åtgärder.

Hedersrelaterat våld och förtryck i kommunen ska kartläggas. Det hedersrelaterade våldet och förtrycket fräntar så många människor deras mest basala rättigheter som att bestämma över sitt eget liv och sin egen kropp. Vi liberaler är glada över att kommunen har lyssnat på vårt förslag och infört utbildning för berörd personal i hedersrelaterat våld- och förtryck och även börjat samarbeta med andra aktörer för att attackera problemet. I anses dock att det är av största vikt att kommunen genomför en kartläggning i hur det hedersrelaterade våldet ser ut i Eskilstuna och hur det tar sig i uttryck för att växla upp arbetet. Planen för mäns våld mot kvinnor måste skrivas om så att hedersrelaterat våld och förtryck får en egen plan. Detta då det är två skilda typer av våldsutövning och således inte bör ligga i samma handlingsplan, något som vi Liberaler har påtalat länge.

Mänskliga rättigheter

Eskilstuna kommuns verksamhet ska präglas av respekt för den enskilda människan. Likabehandling ska råda och alla former av diskriminering, främlingsfientlighet eller kränkande särbehandling ska bekämpas. Kommunen ska aktivt arbeta för jämställdhet mellan kvinnor och män. Barnperspektivet ska finnas med i alla ärenden som rör barn och ska förstärkas ytterligare exempelvis genom att barnpiloter och barnsekreterare införs. Vidare ska kommunen, i alla beslut, åtaganden och byggnationer, ta tillvara de äldres och funktionsnedsattas behov.



För att säkerställa att alla behandlas lika oavsett sexuell läggning har Liberalerna framgångsrikt drivit frågan om att HBTQI-certifiera bland annat ungdomsmottagningen. Nu vill vi att arbetet trappas upp så att alla verksamheter och förvaltningar inom kommunen blir HBTQI-certifierade verksamheter.

Kvalitet

Liberalerna i Eskilstuna vill ha ett styrsystem som är enkelt och lättbegripligt. Målen ska därför vara få, tydliga, mätbara och relevanta. Det är viktigt att den kommunala organisationen är effektiv och producerar de tjänster som kommunens invånare efterfrågar. Tjänsterna ska vara av hög kvalitet och uppfylla eskilstunabornas förväntningar väl och inte konkurrera med privata aktörer. Verksamheten måste kunna visa att den är effektiv, att de resurser som tilldelats används klokt och att målen uppnås.

All kommunal verksamhet måste följa de lagar som gäller, hålla sin budget samt bedriva sin verksamhet på ett ekologiskt, ekonomiskt och socialt långsiktigt hållbart sätt. Kommunens servicedeklarationer ska utvecklas till garantier och ett sanktionssystem ska utarbetas. Den som inte fått den service som utlovas ska få kompensation.



Invanadring och integration

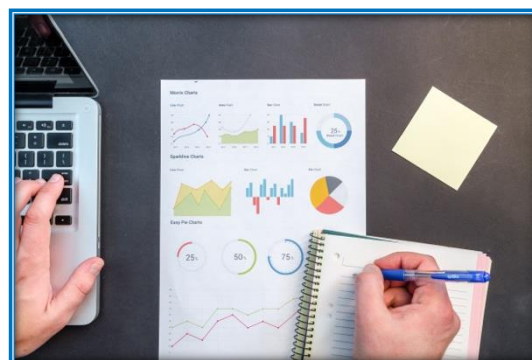
Liberalerna anser att det är en medmänsklig skyldighet för Sverige och Eskilstuna att hjälpa till att ta emot människor som tvingats fly från sina hemländer och ge dem en fristad tills de rotat sig här eller kan flytta tillbaka. Det är viktigt för alla parter att mottagandet fungerar väl. Vårt mål är att alla som bor i Eskilstuna kommun ska känna sig delaktiga i, och ansvariga för, vårt gemensamma samhälle.

Nyanlända ska få språkundervisning kombinerat med arbete. Kraven på deltagande ska vara höga och sanktionerna tydliga. De lagar och regler som gäller i Sverige ska göras klara under kommunens samhällsinformation.

Situationen för hitresta EU-medborgare som ägnar sig åt tiggeri och gatuförsäljning måste förbättras. Kommunen ska samarbeta med Stadsmissionen, Svenska kyrkan och frivilligorganisationer för att lösa detta problem. Ett exempel är hjälporganisationen Hjärta till hjärta som har ett långsiktigt biståndsprojekt i mellersta Rumänien för att på sikt hjälpa lyfta människor som bor i området ur fattigdom och utanförskap, i stället för att de ska vara i Sverige och tigga. Socialtjänsten måste ingripa när barn är inblandade och i akuta situationer. Lagar och regler ska följas och samtidigt tillämpas på ett sätt som respekterar den enskilda människans värdighet. Tiggeri ska inte förbjudas eller beläggas med tillståndsplikt då det riskerar att förvärra situationen för redan svårt utsatta människor.

Näringsliv

Efter coronapandemin har vi nu gått in i en lågkonjunktur till följd av kriget i Ukraina och stora utmaningar väntar för våra företagare. Vi är beroende av ett växande och välmående näringsliv för att få fler och bättre betalda jobb i Eskilstuna. Vi måste därför aktivt arbeta för att locka till oss riskvilliga investerare och fortsätta utveckla Eskilstuna logistikpark.



Eskilstunas centrumkärna behöver mer handel och verksamheter. Varje öppen butik och restaurang är en lampa som lyser och skapar trygghet. Vi har sakta fått bevittna hur butiker stängt igen och centrumkärnans butikslokaler gapar tomma. För att främja näringslivet och besöksnäringen i centrum vill Liberalerna att Eskilstuna kommun inför fri parkering med P-skiva som komplement till de korttidsparkeringar som idag upplåts på vissa gator i centrum. Kommunen har för närvarande ett lokalt handelsunderskott, ett tecken på att vi ännu inte är en regional huvudort. Handeln bidrar med arbetstillfällen för ungdomar och människor med kort utbildning. Handelsriktlinjerna ska fokusera på hur vi kan få handeln att öka totalt sett.

Entreprenörer ska på olika sätt få möjlighet att driva verksamhet som idag är kommunal. Vi föreslår utmaningsrätt och tjänstegarantier för att förbättra och utveckla Eskilstunas företagsklimat. Vi vill öppna för företagande i välfärden och underlätta för fler företag inom de gröna näringarna. Kommunen ska ge snabb och effektiv service till Eskilstunas företag – gamla som nya.

Bostäder

I dag byggs det som aldrig förr i Eskilstuna. Kommunen ska därför fortsatt verka för en stor mångfald av entreprenörer, såväl stora som mindre företag, som får bygga i Eskilstuna. Att blanda upp olika boendeformer, som det till exempel görs i stadsdelen Norr, är en positiv utveckling som bör implementeras i fler områden i Eskilstuna.



Det kommunala bostadsbolaget ska kunna sälja delar av sitt bestånd för att finansiera byggnation av nya hyresrätter. Inom ramen för gällande lagar och regler ska kommunen se över hur hyressättningen kan differentieras för att bättre spegla marknadens värdering av läge och standard. Byggnation av trygghetsbostäder för äldre ska prioriteras. Särskilda boende för äldreomsorgen och LSS-verksamheten behövs byggas för att möta den åldrande befolkningen.

Miljö och landsbygd

Liberalerna slår vakt om en levande miljö i hela kommunen utifrån våra tankar om ett stort personligt ansvar, frivillig samverkan och marknadsekonomiska principer. De gröna näringarna på landsbygden måste få goda villkor att växa. Den som bidrar till miljön genom källsortering ska inte straffas med högre taxor. Re:tuna måste bli ekonomiskt bärkraftigt och fortsätta utveckla sin framgångsrika verksamhet som är ett föredöme både lokalt, nationellt och internationellt.



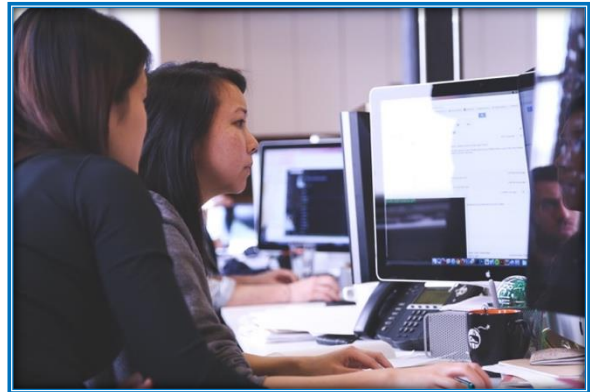
Vi satsar på en hållbar tillväxt på landsbygden. Företagande ska inte vara svårare på landsbygden än inne i staden. I takt med att äldre tekniklösningar som ADSL släcks ned utanför stadskärnorna har kommunen ett ansvar att driva på för att moderna lösningar som fiber kommer på plats och att överbryggandet går smidigt. Detta har blivit extra tydligt när många arbetat och studerat hemifrån under pandemin och fått göra det med undermålig internetuppkoppling

Revision

Revisionen är en viktig del av kommunen. Dess uppgift är att granska hur de politiska besluten genomförs av nämnder och styrelser. Det förutsätter ett nära samarbete med ledningen samtidigt som det är viktigt att revisorerna har friheten att oberoende granska kommunens verksamhet. Större granskningar görs genom att uppdra till externa företag.

Personal

För att nå en framgångsrik rekrytering och få behålla kompetenta medarbetare måste kommunen vara beredd att betala bra löner och skapa bra arbetsvillkor. Liberalerna anser att vi måste föra en aktiv lönepolitik och särskilt se över lönesättningen inom de yrkesgrupper där vi har svårt att rekrytera och behålla personal.



Lönespridningen måste öka för att ge större karriärmöjligheter och stimulera till bättre prestationer. Det ska löna sig att utvecklas i sitt yrke och lönespridningen måste därför bli större och med fler karriärmöjligheter. En del av detta ska åstadkommas genom en aktiv differentiering vid lönerrevision. Det ställs krav på kunskap och kompetensutveckling hos våra anställda för att fortsatt kunna bedriva en bra verksamhet. Kommunen bör bejaka statliga satsningar på bland annat vidareutbildning och ta del av riktade pengar. Kompetenshöjande utbildning och ytterligare ansvarsområden som leder till förbättrat resultat ska märkas vid lönesättningen.

Liberalerna vill även att karriärtjänster införs inom kvinnodominerade yrken. Lönerna för kvinnor inom kvinnodominerade yrken i offentlig sektor är betydligt lägre än för mansdominerade yrken i privat sektor. Löneskillnaderna mellan män och kvinnor är en del av den struktur där det som är traditionellt manligt värderas högre än det som är traditionellt kvinnligt. Liberalerna anser att en rättvis lön är också en frihetsfråga.

Ledarskapet är centralt för att verksamheten ska utvecklas. Vi vill se tydliga ansvarsområden och duktiga ledare som är trygga i sin yrkesroll. Verksamheten ska kännetecknas av chefer med tydligt delegerat ansvar och befogenheter för sitt ansvarsområde. Alla ska få möjlighet att vidareutvecklas genom bland annat ledarskapsutbildningar. Tydlig politisk ledning är av yttersta vikt.

Uppdrag till kommunledningskontoret

Övergripande

- En genomgång av externa projekt och engagemang ska genomföras med syftet att reducera omfattning och kostnad.
- En genomgång av kommunens politiska överbyggnad och dess respektive stöd i organisationen görs med syfte att reducera omfattning och kostnad.
- En extern aktör tas in för att genomlysna den kommunala byråkratin och föreslå effektiviseringar.
- Se över lönesättningen för svårrekryterade yrkesgrupper.
- Utred vilka områden av kommunens verksamhet som är lämpliga för kundvals- och pengsystem.
- Öka nivån på exploateringen för att öka intäkterna
- Utreda och genomföra besparingar inom administration.

Jobb och näringsliv

- Ta övergripande ansvar för skapandet av enkla jobb.
- Ett system med villkorade insatser från näringslivet till samma nivå som sökta medel från kommunstyrelsen till olika projekt ska utredas
- Gör om riktlinjerna för handelsetableringar.
- Ta fram konkreta åtgärder för att underlätta för utlandsfödda att snabbt komma i egen försörjning
- Utformningen av ett system för utmaningsrätt inom kommunal verksamhet ska utredas.
- Vidareutveckla servicedeklarationerna till garantier och utarbeta ett sanktionssystem.

Utbildning

- Höja skolpengen

Trygghet och brottslighet

- Genomför en kartläggning av hedersrelaterat våld och förtryck i kommunen.
- Komplettera planen emot våldsbejakande extremism med konkreta mål och åtgärder.

Utbildning

Klassresan börjar i klassrummet

Liberalerna vill att en skola ska ha höga förväntningar på eleverna. Vi anser att skolan måste rustas från grunden för att nå till den nivå som Eskilstuna behöver. Dels för att bli en attraktiv kommun att bo och verka i, dels för att få ut ungdomar i arbete eller nå grundläggande behörighet för vidareutbildning. Ett tydligt kunskapsfokus är A och O i en positiv skolutveckling genom alla skolformer.



Det ska råda ordning och reda i våra skolor för att eleverna ska kunna få arbetsro och uppnå bättre resultat. Sen ankomst och olovlig frånvaro är ett viktigt skäl till att eleverna inte uppnår målen. De elever som skolkar är de som är i störst behov av att närvara vid undervisning. Skolket måste aktivt motarbetas genom att meddela föräldrarna direkt. Samarbetet med socialnämnden för att minska elevers ogiltiga frånvaro ska stärkas. Olovlig frånvaro ska även fortsättningsvis skrivas in i betygen. Undervisning kräver tid. Liberalerna vill därför fortsätta förlänga skolåret så att andelen lärarledd undervisning ökar.

Alla elever ska få den hjälp och det stöd som behövs för att lyckas i skolan. Skolan ska vara den plats där varje elev skapar grunden för en trygg framtid. För att detta ska vara möjligt måste kriterierna för tilläggsbeloppet utökas så att även Neuropsykiatriska diagnoser ingår. Liberalerna är mycket oroad över de nedskärningar och åtstramningar som gjorts på denna grupp och kommunens egna utredningar som är gjorda visar tydligt att kriterierna behövs ses över. Elever i Eskilstuna kommun ska ges möjlighet att bli sitt bästa jag och därför ska inte rätt stöd i skolan vara en kostnadsfråga utan en rättvisefråga.

Kommunen behöver även se över hur arbetet med de särbegåvade eleverna kan bli bättre. Det behövs verktyg för att personal på förskolor och skolor lättare kan identifiera elever med särskild begåvning och sedan anpassa skolgången så att de eleverna får undervisning anpassad för dem.

Valfrihet och mångfald

Barn och unga behöver en skola där det finns en mångfald av pedagogiska inriktningar, profiler och specialiseringar att välja mellan. Det stimulerar kvalitet och ökar valfriheten. Skolorna ska ges stor frihet att bestämma över sig själva. Rektorer ska få det handlingsutrymme de behöver för sin skola. Målen och ramverket ska vara tydliga och gemensamma för alla skolor, friskolor och kommunala och ska följas upp regelbundet så att åtgärder vid behov kan vidtas.

Stödet till landsbygdsskolor är viktigt både för tillgången till skola i hela kommunen och för en levande landsbygd. Stödet ska utformas så att skolan inte tappar hela beloppet vid ett visst antal elever.

Friskolor bidrar till mångfalden i undervisning och gör också att kommunen får in nya idéer och metoder. Kontrollen av friskolor ska förbättras och vinster ska inte få tas ut om inte skolan bedriver undervisning som gör att eleverna blir godkända. Liberalerna anser att friskolor som bedriver undervisning som inte är jämlik mellan kön eller har religiös inriktning ska inte få bedriva verksamhet med skolplikt och med skattemedel.



Personal

Liberalerna anser att bra lärare ska ha bra betalt. Lärare ska kunna utvecklas och göra karriär utan att behöva lämna undervisningen – och det ska märkas i lönekuvertet.

Eskilstuna ska fullt ut delta i förstelärarsatsningen och även inrätta andra karriärtjänster. Vi har länge velat se förste förskollärare och ser nu att det införs i kommunen.

Läraryrket ska göras mer attraktivt genom att dess status höjs. Lärarnas arbetssituation ska förbättras så att mer tid kan läggas i klassrummet. Därför vill Liberalerna minska lärarnas administration genom att anställa lärarassistenter, specialpedagoger och speciallärare. Även personaltätheten behövs ökas på våra skolor. Enligt rapporter känner sig 20% av högstadies- och gymnasieeleverna otrygga i sina klassrum vilket är oacceptabelt. Skolan ska vara en trygg plats där man lär sig för livet.

Studie- och yrkesvägledare fyller en viktig roll, framför allt för elever som invandrat till Sverige och har svaga kunskaper om hur arbetsmarknad och högre studier fungerar i Sverige. Varje elev ska säkerställas möjligheten att träffa en SYV:are redan i grundskolan.

Tillgången till vikarier behöver ses över. I synnerhet skolor och förskolor utanför tätorten upplever stora problem att få in vikarier på kortare sjukdomsvikariat. För att minska sjukfrånvaron och därmed vikariekostnaderna bör personalen på förskolorna erbjudas influensavaccin kostnadsfritt.

Förskolan

Liberalerna motsätter sig de nedskärningar som kommer ske inom förskolan och som riskerar att öka barngruppernas storlek och få minskad personaltäthet som konsekvens. Liberalerna tillskjuter därför pengar för att möta de nedskärningar som är på väg att genomföras.



Kommunen behöver även aktivt arbeta för att få fler legitimerade förskollärare i våra verksamheter. Idag ligger Eskilstuna 30% under rikssnittet på antalet anställda legitimerade förskollärare. Förskollärarnas och barnskötarnas respektive arbetsuppgifter ska vara tydliga. Ett tak ska sättas på barngruppernas storlek för att minska de största barngrupperna och att riktlinjer för barngruppernas storlek följs.

Liberalerna motsatte sig avskaffandet av pedagogisk omsorg (dagbarnvårdare) i kommunal regi. Det måste finnas god tillgång till pedagogisk omsorg för att säkerställa små barns olika behov och föräldrarnas valfrihet. Reglerna för antagning till förskolan ska vara utformade att man inte tappar sin plats i kön eller behöver göra en ny ansökan för att man tackar nej till ett andra- eller tredjehandsval.



Grundskolan

Kommunens mål för grundskolan ska sättas på ett sådant sätt att både elever med svaga resultat och elever med starka resultat sporras till att förbättra sina resultat. Skolan ska anpassas till den enskilde elevens förmåga och ingen får bli bortglömd eller hållas tillbaka i sin utveckling. Rektor ska få större ansvar att själv avgöra vad som passar dennes skola bäst – mindre klasser eller fler. Målet för

skolan är att se alla elever i tid och kunna förstärka med den hjälp som krävs för att nå målen.

Utän kunskaper i det svenska språket blir det en stor utmaning att inhämta kunskaper i något annat ämne. Även matematikundervisningen behöver stärkas. Elever med svårigheter måste få mer hjälp. Ingen ska lämna lågstadiet utan att kunna läsa, skriva och räkna.

Särskilt fokus måste sättas på att de nyanlända elever som kommer till Sverige sent under grundskoletiden får möjlighet att nå grundskolans mål. Att slussa eleverna vidare till gymnasiet med otillräckliga kunskaper är ett stort svek.

Liberalerna anser att betyg måste ges tidigare än idag, redan från årskurs fyra, så att alla elever med stödbehov uppmärksammas i tid. Varje elevs kunskapsutveckling ska följas upp

kontinuerligt. Tidig betygsättning ökar kraven på både lärare och elever och ger ett underlag för nödvändiga förbättringar i Eskilstunas skolor.

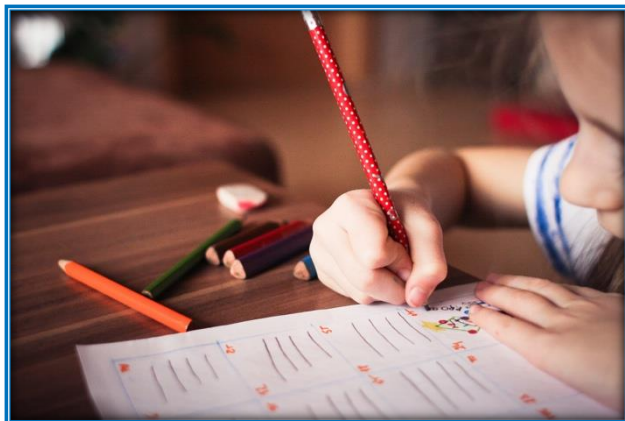
Gymnasieskolan

Liberalerna vill att gymnasieskolan ska bli mer specialiserad. Vi behöver höja den akademiska kvaliteten på våra teoretiska utbildningar och utveckla gymnasieprogram som ger våra unga studenter möjlighet att direkt gå i arbete på de växande företag vi har i Eskilstuna. Vi ska i framtiden kunna erbjuda våra elever samtliga högskoleförberedande nationella program.



Alla gymnasieskolor skall ha en blandning av teoretiska och praktiska program Även om matematik och naturvetenskap är viktigt måste även den klassiska bildningens roll i skolan försvaras.

Vi måste motivera fler att vilja studera vidare. Liberalerna anser att vi behöver fler yrkesförberedande utbildningar som leder till arbete och att dessa ska prioriteras högre. Lärlingsutbildningen ska vidareutvecklas. För att motivera skoltrötta elever att fullfölja sina studier vill vi använda oss av möjligheten att kombinera sommarskola med sommarjobb.



Särskolan

För eleverna i särskolan är det extra viktigt att få stimulans och utvecklas efter sin förmåga, känna arbetsglädje och trygghet. Även för särskolan gäller att huvuduppgiften är att förmedla kunskap efter de förutsättningar eleverna har. Särskolan ska värnas, utvecklas och få de resurser den behöver för att utvecklas och behålla den specialpedagogiska kompetensen. Då grundsärskolan har ett

ökat elevunderlag behöver skolans lokaler utökas. Liberalerna vill därför att man ser över situationen och bygger ut för ännu en integrerad grundsärskola i Eskilstuna kommun.

Särskolans resultat ska redovisas och följas upp på samma sätt som andra skolformer. Vad gäller rapportering av kränkningar och liknande ska särskolan redovisa detta separat

Idag erbjuder gymnasiesärskolan färre program att välja på än i exempelvis Västerås. Möjligheten att erbjuda fler program bör ses över. Liberalerna ställer sig positiva till särskoleutredningen och planerna på ett särskolelyft. Vi vill även att träningskolans förutsättningar och rätt till sina lokaler måste säkerställas.

Uppdrag till barn- och utbildningsförvaltningen

Övergripande

- Att strategiskt höja lönerna för lärare och förskollärare.
- Utveckla tilläggsbeloppet så att det ger stöd till barn med särskilda behov och att barn med neuropsykiatriska funktionsnedsättningar ska kunna få samma rätt till stöd genom tilläggsbelopp.
- Se över behovet av särskilt stöd i tidigare ålder.
- Stärka personal i arbetet med särskilt begåvade elever
- Fortsätt förlängningen av skolåret.
- Förstärk elevhälsan med fler skolsköterskor och kuratorer.
- Tydliggöra och permanenta förstelärartjänsterna.
- Arbeta drogforebyggande i kommunens skolor.
- Säkerställa att särskolan har tillräckligt med lokaler och att de är anpassade för eleverna

Förskolan

- Inrätta assistenttjänster i förskolan
- Inför ett tak för barngruppernas storlek i förskolan
- Ha en särskild lässatsning i förskolan för att uppmuntra barns läsande och utveckla språket. Samtliga förskolor ska på ett systematiskt sätt jobba med barns läsande.
- Se över vikariepoolen
- Erbjud personalen i förskolan influensavaccin kostnadsfritt för att minska sjukfrånvaron

Grundskolan

- Utveckla mentorsprojekt inom grundskolan
- Inför aktivt skolval
- Inför fler anpassade undervisningsgrupper för de elever som behöver extra stöd under sin skolgång
- Inför central rättning av de nationella proven för att frigöra mer tid för lärarna att fokusera på sina elever.
- Uppmuntra till införandet av betyg från årskurs fyra

Gymnasieskolan

- Söka statsbidragen för lärarassistenter i gymnasiet.
- Utveckla mentorsprojekt inom gymnasieskolan
- Våldspreventivt arbete ska finnas på samtliga gymnasieskolor för att förändra värderingar.

Arbetsmarknads- och vuxenutbildningsnämnden

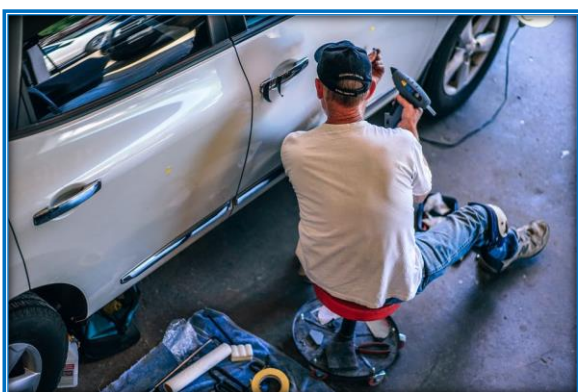
Den kanske viktigaste delen av att ha makten över sitt eget liv är att kunna försörja sig själv. Det tuffa läget på arbetsmarknaden i Eskilstuna i kombination med fortsatt skyhöga kostnader för försörjningsstöd är ett problem såväl kommunalekonomiskt som mänskligt. Människor behöver känna sig behövda. Liberalerna vill föra en politik som innebär att fler arbeten skapas.



För många som står långt från ordinarie arbetsmarknad behövs fördjupade och förstärkta satsningar på kommunens arbetsmarknadsavdelning. Den som har tappat självförtroendet kan återfå den tron på den egna förmågan genom att få anpassade arbetsuppgifter och få vara den av den sociala gemenskap som detta innebär.

Vuxenutbildningen är en viktig del av utbildningssystemet. Den ska vara en andra chans för den som inte fullföljt sina studier i grund- och gymnasieskolan, inte har behörighet för högre studier eller behöver omskola sig.

Goda kunskaper i det svenska språket är nyckeln till integration och deltagande i samhället. SFI-undervisningen ska i så stor utsträckning som möjligt vara individanpassad för att ge en snabb och effektiv inlärning eftersom nivåskillnaderna mellan eleverna är stora. Liberalerna är drivande i frågan om att SFI-undervisning även ska erbjudas till flyktingar från Ukraina, något som inte erbjuds idag. Vi anser även att det behövs mer klassrumsundervisning och mindre självstudier. Att kombinera yrkespraktik eller yrkesutbildning med studier i svenska har visat sig vara en verkningsfull väg till arbete och försörjning och bör därför utvecklas ytterligare. Det ska vara möjligt för elever att arbeta eller praktisera samtidigt som de läser på SFI eller svenska som andraspråk utan att det tar bort tid från skolundervisningen.



Tröskeln för ungdomar att ta sig in på arbetsmarknaden är alldeles för hög. Våra unga har för liten erfarenhet från yrkeslivet och har inte getts möjlighet att skapa sig ett nätverk. Detta vill vi bemöta genom att införa fler lärlingsutbildningar, lärlingsjobb och ungdomsavtal som ger ungdomar en fot in på arbetsmarknaden. Möjligheten till vuxenlärlingar och yrkesvux ska utnyttjas maximalt. Vi vill också se över en möjlighet att ställa krav på praktik- och lärlingsplatser i upphandling för att

kunna öka antalet elever på yrkesprogrammen.

Många av de som idag har försörjningsstöd är fullt arbetsföra och skulle med rätt åtgärder kunna arbeta heltid eller deltid. Liberalerna avser därför att ytterligare förstärka arbetslinjen

för att få människor tillbaka i arbete. Det krävs mer effektiv handläggning, bättre kontroller samt mer aktiva arbetsmarknadspolitiska åtgärder. Samarbetet med såväl arbetsförmedlingen som olika privata aktörer måste stärkas ytterligare.

Ingen ska passivt gå på bidrag. För den som får tillfälligt försörjningsstöd av kommunen är aktivitet och påbyggnad av kompetens prioriterat. Kommunen ska ställa rimliga krav på motprestation för att den som är arbetsför ska få ut försörjningsstöd. Den sökande ska träffa så få handläggare som möjligt och samverka måste ske med berörda aktörer som exempelvis Arbetsförmedlingen och Försäkringskassan om så behövs.

Uppdrag till Vuxen- och utbildningsförvaltningen

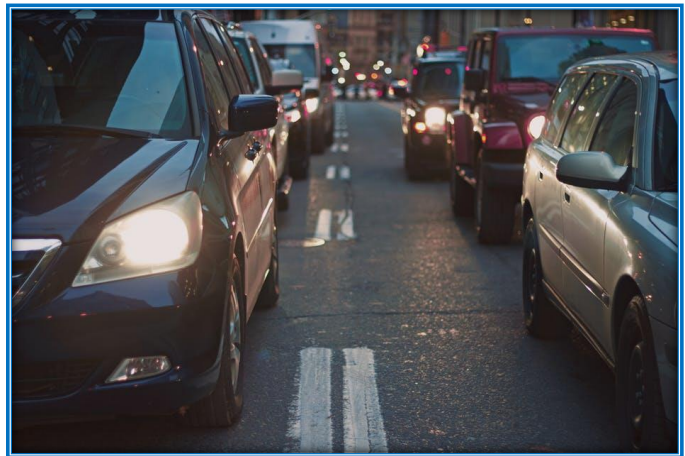
- Möjliggör för SFI-elever att varva sin praktik med teoretisk undervisning
- Erbjud SFI-undervisning till flyktingar från Ukraina
- SFI-utbildningen bör ha ett företagspar (SFF)
- Införa en nolltolerans mot barnvräkningar
- Utveckla och erbjud ytterligare yrkesutbildning i samarbete med Eskilstunas näringsliv
- Fortsätta expandera yrkesutbildningen
- Genomföra satsningar på ökad verksamhet inom arbetsmarknadsavdelningen

Stadsbyggnadsnämnden

Kommunens fysiska planering ska skapa möjligheter för enskilda människors kreativitet och initiativ. Det krävs mycket goda skäl för att med regleringar begränsa människors frihet, särskilt då det gäller deras egen egendom. Sådana skäl ska vara tungt vägande allmänintressen, som exempelvis att skydda viktiga miljövärden.

Staden ska vara grön och tillgänglig. Utbyggnaden av cykelbanor ska fortsätta och gångtrafiken behöver lyftas fram. Vi ska fortsätta arbetet med att göra Eskilstuna till en stad där såväl cykel som bil får ta plats. En förstudie om det nya resecentrum ska initieras och frågan om parkeringshus och utomhusparkering ska tas med i den förstudien. Kommunen behöver skyndsamt införa fler parkeringsplatser med laddstolpar för att möta det ökande antalet laddningsbara fordon i Eskilstuna.

Trafiksituationen i innerstaden vid rusningstid är oacceptabel. Vi måste öka trafikkapaciteten genom centrum och det genom att till exempel flytta på vissa övergångsställen som ligger vid rondeller samt se över att ha fler trafikfiler vid högersvängar för att minska bilköer. För att staden ska vara tillgänglig vintertid måste snöröjningen förbättras och insatserna utvärderas varje år.



För att fler människor ska kunna få plats att bo i centrala Eskilstuna bör vi börja bygga högre hus utan att vi inkräktar på parker och grönområden eller tar bort alltför många parkeringar. Det bör utredas om det går att bygga fler våningar på redan befintliga hus i centrum för att ytterligare förtäta stadskärnan. Vid byggnationer bör det, så ofta det går, finnas butikslokaler i gatuplanet för att säkerställa ett levande gaturum.

En bättre genomtänkt stadsplanering och belysning minskar brottsligheten. Klotter ska saneras omgående och Liberalerna säger nej till kommunala klotterplank.

Kulturlandskapet utvecklas och förändras kontinuerligt och bör få fortsätta göra så. Istället för att passivt bevara kulturlandskapet förespråkar vi att det utvecklas. Restriktionerna när det gäller byggande på landsbygden och omvandling av fritidshus till permanentboende bör lättas. Regler som handlar om estetik och hårda begränsningar av boyta ska tas bort.

Ån som slingar sig genom Eskilstunas centrum är dåligt utnyttjad. Det finns mycket att utveckla både på vattnet och längs dess stränder. Vi föreslår att en båtbygga skall anläggas i stadsparken och att kommunen erbjuder entreprenörer att bedriva verksamheter som lockar invånare, besökare och turister att vistas där. Kommunen bör även ge möjligheten till entreprenörer att bygga och bedriva kafé och restaurang på Strömsholmen.

Uppdrag till Stadsbyggnadsförvaltningen

Stadsmiljö och miljö

- Ta fram planer för att utveckla ett mer levande å-stråk.
- Öka säkerheten runt ån genom belysning, staket och andra åtgärder.

Byggande

- Snabba upp processen för att bygga ut Mesta skola.
- Projektera och bygga fler hundrastgårdar.

Kollektivtrafik

- Påbörja planeringen av ny knutpunkt för busstrafiken.

Parkering

- Inför parkering med p-skiva i centrum under sommarmånaderna.
- Utredda förutsättningarna för att införa parkering med p-skiva i centrum året runt.
- Säkerställ att det finns tillräckligt med parkeringsplatser i centrum när många centrala parkeringsytor upplåts till byggnation

Trafik

- Planera för en ny ringled inklusive planskild korsning mellan väg och tåg vid Stålforsbron.
- Planera och genomföra åtgärder för ökad framkomlighet i trafiken.
- Öppna upp Drottninggatan för all trafik.
- Se över flytt av övergångsställen i vissa rondeller
- Möjliggöra för fler extra trafikfiler i för högersvängar vid gator där bilköer ofta uppstår

Vård- och omsorgsnämnden

Liberalerna vill lyfta det glömda Sverige. Vi ser det som en av våra huvuduppgifter att värna vården och omsorgen för äldre. Våra äldre ska bemötas med respekt och värdighet. Alla ska ha rätt till ett värdigt vardagsliv, rätt till en välfungerande hemtjänst och rätt att fortsätta bo tillsammans med sin livskamrat. I vårt Eskilstuna ska du våga bli gammal.



Vård och omsorgsnämnden har stora utmaningar framför sig de kommande åren. Stora satsningar behövs för att möta nuvarande och kommande behov utifrån ett ökat antal äldre och ett ökat antal personer med funktionsnedsättningar. Under de kommande 3 åren spås en ökning på 36% av invånare i åldern 80+. Inom en 7 års period har den siffran ökat till 49%. Det handlar om enorma kostnadsökningar och investeringar som kommer behövas och därför måste vi satsa på goda och långsiktiga investeringar inom välfärden samtidigt som nya arbetssätt behövs tas fram för att möta framtidens behov.

Liberalerna vill öppna för alternativ till kommunala verksamheter inom omsorgen. Valfrihet sätter fokus på kvaliteten, eftersom de som utför omsorgen är medvetna om att den äldre eller dennes anhöriga kan vända sig till någon annan om de inte är nöjda. Fler arbetsgivare ger även personalen större valfrihet och större möjligheter att påverka sina löner och arbetsförhållanden. Ingen ska behöva förlora makten att bestämma över sitt eget liv bara för att den blir äldre eller blir i behov av hjälp och stöd för att klara sin vardag.

Anhöriga bär idag en stor del av ansvaret för vård och omsorg om äldre och människor med funktionsnedsättning. De gör en ovärderlig insats. Liberalerna anser att den anhörige själv ska få ökade möjligheter att själva avgöra vilka former av avlastande stöd som han eller hon behöver. Den valfriheten kan förverkligas genom en kommunal "anhörigpeng".

Satsningar inom välfärdsteknik är viktiga för utvecklingen av vård och omsorgen i Eskilstuna. Ny teknik ger den äldre och funktionshindrade ökade möjligheter att utforma sitt eget liv.

Äldreomsorg

Äldre i Eskilstuna som är i behov av omsorg har i dag inga möjligheter att påverka var de ska få den hjälpen. Att kunna välja vilket äldreboende man vill bo på ska vara en självklarhet. Liberalerna vill införa lagen om valfrihetssystem i Eskilstuna. Ökad valfrihet, möjligheter att påverka sin situation och omsorg, som är anpassad till individen efterfrågas inom framtidens vård och omsorg. I dag finns inte den valfriheten i Eskilstuna.



Fler och fler äldre bor kvar i det egna hemmet med utökade insatser i stället för att flytta till särskilt boende. Trots statligt stöd har få platser på trygghetsboende skapats vilket har lett till att de äldre endast kan välja att bo kvar i gamla bostäder till dess att de anses vara kvalificerade för vård- och omsorgsboende. Det skapar inte den trygghet som äldre behöver ha på sin ålderdom. Vi vill därför att kommunen mer aktivt driver frågan om byggnation av fler trygghetsboenden och uppmuntrar så väl privata aktörer som det kommunala bostadsbolaget, KFAST, att bygga fler trygghetsboenden. De boenden som byggs kan även med fördel byggas utanför city så att de som väljer att flytta från sitt hem till ett trygghetsboende även kan bo kvar i det bostadsområde den är van att bo i.

Friheten att välja boendeform måste bli större. Liberalerna i Eskilstuna vill återinföra önskeboendet - rätten till att själv få välja vart man vill bo när man blir gammal utan att riskera att hamna sist i bostadskön. Att få möjlighet att bo kvar i det område i kommunen som man har valt att bosätta sig i under sitt liv är viktig. De som är äldre kan själva, tillsammans med anhöriga, bestämma över sina liv bättre än politiker eller byråkrater.

Att kunna leva livet ut tillsammans med den du älskar och levt ditt liv med är en mänsklig rättighet. Vi anser därför att parboendegarantin ska värnas och att det i all nybyggnation av omsorgsboenden finns lägenheter anpassade för två personer.



För att stärka äldres självbestämmande vill Liberalerna ge äldre rätt att själva välja i hemtjänsten. Därför vill vi införa valfrihet i hemtjänsten enligt lagen om valfrihetssystem (LOV). Självklart ska den som själv inte kan välja få det stöd de behöver för att få hjälp av god kvalitet.

Det ska vara en självklarhet att våra äldre ska få äta varm, nylagad och näringsrik mat.

Liberalerna fortsätter driva frågan att våra äldre även fortsättningsvis ska få nylagad mat och att få den levererad till bostaden. Det finns ett stort mervärde i att få färsk mat levererad dagligen i stället för att få kalla och vakuumpackade matlådor levererad vid något tillfälle per vecka. Inte minst i att maten är mer näringsrik och smakar godare, men även för att matleveransen många gånger är den enda sociala kontakten som sker på hela dagen. En god kosthållning är en förutsättning för en bra hälsa. De som önskar få maten levererad mer sällan skall självklart kunna välja det alternativet.

Många äldre i Eskilstuna saknar aktiviteter och glädje i vardagen. Det finns en stor grupp av våra äldre som känner sig isolerade och saknar sociala aktiviteter. Liberalerna vill därför införa anpassade sociala aktiviteter för våra äldre för att öka deras livskvalité. Att umgås med andra människor på lika villkor motverkar psykisk ohälsa och ensamhet hos våra äldre. Ingen ska behöva sitta ensam och se livets sista år passera. Livskvalitén måste värnas.

Det är vanligt att äldre personer glömmer sitt andra språk, därför måste denna grupp erbjudas service och aktiviteter på det egna modersmålet allt eftersom behoven uppstår.

Liberalerna vill införa ett språktest för de som anställs inom vård, omsorg och LSS för att säkerställa att vårdtagarna får rätt hjälp och minska språkliga missförstånd. Det är tydligt påvisat att just bristen på kunskap av svenska språket är en riskfaktor så väl som en trygghetsfaktor. Många äldre har i olika enkätundersökningar svarat att de känner en otrygghet i att inte kunna bli förstådd eller förstå den som arbetar och ska hjälpa dem. Språket är av största vikt då insatserna inom till exempel äldreomsorgen och LSS många gånger är komplexa. Ofta finns medicin och/eller medicinsk utrustning som ska hanteras och viktig dokumentation ska göras och goda språkkunskaper är en säkerhetsfråga för både vårdtagare och arbetsgivare.

Liberalerna vill införa en värdighetsgaranti. Den ska slå fast tydliga rättigheter för äldre och vilka krav som ska ställas på äldreomsorgens kvalitet. Det ska inte råda någon tvekan om att alla får den vård och omsorg de är i behov av. Om kommunen inte uppfyller värdighetsgarantin ska den äldre få ersättning för detta.

Liberalerna vill inrätta en plan emot våld mot äldre. Det ska också bli lättare att anmäla missförhållanden och möjligheten att göra en anonym "lex Sarah"-anmälan införs.

Liberalerna vill att det ska göras en obligatorisk bakgrundskontroll innan anställning påbörjas för de som ska arbeta inom vård, omsorg och LSS. Våra äldre och funktionsnedsatta är en av våra mest skyddsvärda personer och vi måste göra allt vi kan för att skydda dem då de inte alltid har möjligheten att skydda sig själva.

Omsorg om människor med funktionsnedsättning

Människor med funktionsnedsättning ska känna trygghet och ha möjlighet att, precis som alla andra, leva aktivt och ha tillgång till kommunens hela utbud. En förutsättning för det är fortsatt tillgänglighetsanpassning av kommunikationer, offentliga byggnader och utemiljöer.

Liberalerna vill fortsätta med insatsen Stöd vid anställning och att den fortsatt ska gälla alla arbetsgivare. Att känna en tillhörighet och ha en meningsfull sysselsättning är viktig för alla kommunens innevånare. Alla vill känna sig behövda. Den sysselsättning som erbjuds måste vara meningsfull och allra helst vara, eller likna, ett arbete på ordinarie arbetsmarknad. Kommunen bör som arbetsgivare se över och skärpa sina åtgärder för att öka funktionsnedsattas deltagande på den ordinarie arbetsmarknaden.



I Eskilstuna råder det bostadsbrist för personer med funktionsnedsättning. Fler lägenheter behöver byggas och fler befintliga lägenheter behöver tillgänglighets anpassas. För dem som beviljats särskilt boende enligt LSS har kommunen en absolut skyldighet att leva upp till fattade beslut. En generösare tolkning av LSS är en absolut självklarhet för en liberal politik. Det kommunala bostadstillägget bör även göras tillgängligt för den som lever i egen lägenhet med personlig assistans. Idag kan endast den som bor på ett särskilt boende söka bostadstillägget vilket vi i liberalerna anser är fel och reglerna för detta bör ändras.

Liberalerna vill utveckla fler mötesplatser för personer med funktionsnedsättning, som en del i hälsofrämjande arbetet. Mötesplatsen ska stimulera till aktiviteter och sociala kontakter på befintliga arenor i samhället. Målet är att personer med funktionsnedsättning ska få ökade möjligheter att delta i samhällets gemenskap och fritidsaktiviteter. Liberalerna kommer därför fortsätta driva frågan om att införa "Kompiskortet" genom att kräva att befintliga PLUS-kortet utökas så att det gäller för fler diagnoser och från 12 års ålder. Detta för att fler barn och unga ska ha möjlighet att delta i fritidsaktiviteter med en kompis eller annan stödperson.

Många personer med funktionsnedsättning är beroende av hjälpmedel och teknisk utrustning. Idag erbjuds ingen utbildning för anhöriga i dessa hjälpmedel vilket vi i Liberalerna vill ändra på. En utbildning ska erbjudas alla anhöriga och delegationer skall skrivas. Även hjälp och stöd anhöriga för personer med funktionsnedsättning ska erbjudas via Anhörigcentrum för att ge den hjälp och stöd som anhöriga behöver för att lättare orka med vardagen de lever i.

Uppdrag till Vård- och omsorgsförvaltningen

Övergripande

- Nyttja frivilligorganisationer för att skapa en bättre livskvalité för vårdtagarna under nämndens ansvarsområde
- Inför obligatorisk bakgrundskontroll vid anställning inom vård, omsorg och LSS.
- Inför språkrav vid anställning inom vård- och omsorg samt LSS
- Förstärk och utveckla anhörigstödet. Anhörigvårdare är en stor och viktig grupp i samhället.
- Arbeta strategiskt för långsiktig personal- och kompetensförsörjning inom vården. Sjukskrivningarna måste minska drastiskt.
- Gör det kommunala bostadstillägget tillgängligt även för de som har biståndsbeslut men bor i egen lägenhet med personlig assistans

Äldreomsorg och hemtjänst

- Behåll färsk matlådor inom hemtjänsten
- Återinför önskeboendet
- Skapa aktiviteter i äldreomsorgen som ökar livskvalitén för alla vårdtagare, genom exempelvis inom- och utomhusaktiviteter
- Inför ett valfrihetssystem inom hemtjänsten i kommunen
- Inför ett valfrihetssystem inom vård- och omsorgsboenden i kommunen
- Medverka vid framtagande av nya trygghetsboenden i Eskilstuna
- Planera alla vård- och omsorgsboenden med flexibel planlösning för att möjliggöra parboende.
- Säkerställ att alla nybyggnationer av omsorgsboenden har lägenheter anpassade för två.
- Inför flexiblare biståndsbeslut för när och var insatser ska utföras. En promenad ska till exempel kunna ersättas av en fikastund vid dåligt väder.

LSS och funktionsnedsättning

- Stärka resurserna inom LSS-området
- Samverka med region Sörmland för att erbjuda utbildning till anhöriga och personliga assistenter till unga med funktionsnedsättning i hur viktiga hjälpmedel hanteras säkert
- Gör satsningar inom Anhörigcentrum LSS med inriktning mot barnfamiljer.
- Införa Kompiskortet för barn och unga alternativt utveckla det befintliga PLUS-kortet
- Utveckla nya mötesplatser för funktionshindrade i kommunen för ökad delaktighet i samhället.

Kultur- och fritidsnämnden

Ett starkt kulturliv

Liberalerna anser att det behövs ett starkt kulturliv som fritt kan spegla, granska och ifrågasätta vår samtid. Kultur och ideellt engagemang är oerhört viktigt för hälsa och sammanhållning i samhället. Inte minst för barn och ungdomar betyder en levande kultur i olika former mycket för bildning och personlig utveckling. Ett rikt kulturliv bidrar till att locka människor och företag till Eskilstuna, både tillfälligt och permanent.

Vi strävar efter bildning och kultur av hög kvalitet. Skattepengar ska inte gå till vare sig kulturyttringar som klarar sig på marknadens villkor eller kultur av lågt konstnärligt värde. Det är inte en kommunal uppgift att själv skapa kultur av hög kvalitet.

Uppgiften är att skapa en spelplan och en incitamentsstruktur som möjliggör att kultur av hög kvalitet produceras och distribueras till medborgarna. Den strukturen kan inbegripa ett årligt pris för konstnärer motsvarande det musikpris som redan finns. Likaså



bör konstnärerna ha möjlighet att söka finansiering för kortare projekt, enskilt eller i grupp. Därför vill Liberalerna att kommunen skapar en form av bidrag i tillägg till det nuvarande systemet med bland annat föreningsbidrag.

Liberalerna vill att yrkesutövande konstnärer ska kunna verka i Eskilstuna med omnejd. Vi förordar därför att kommunen utreder en ateljéverkstad i linje med konstnärers uttalade önskan. Där ska enskilda konstnärer kunna hyra in sig på kortare eller längre tid.

Vi liberaler vill ha levande stadsdelsbibliotek. Bibliotek är viktiga för läsning och bildning och kan inte ersättas med mer allmänna mötesplatser där utbildade bibliotekarier saknas. Biblioteket ska öka utlåningen såväl fysiskt som digitalt. Möjligheten till läsläsning på bibliotek och fritidsgårdar ska öka. Eftersom kommunen har svårt att rekrytera och behålla bibliotekarier, menar vi att det är rimligt att se över arbetsvillkor och lön för våra biblioteksanställda.

Vi vill utöka musikskolans verksamhet med andra former av scenkonst till en kulturskola. Kommunen har ett ansvar att säkerställa att verksamheten på Balsta Musikslott är långsiktig hållbar.

Vi vill uppmuntra näringslivet att delta mer aktivt i kulturlivet genom sponsring av konstverk, föreställningar eller evenemang. Restauranger och caféer i anslutning till kultur- och fritidsanläggningar ska drivas av privata entreprenörer.

Eskilstuna ska fortsätta att vara fristad för förföljda författare. Det är en insats för yttrandefriheten i världen, samtidigt som det berikar Eskilstunas konst- och kulturliv. På så vis får kommunens invånare möjlighet till kontakt med, för många, okända litterära och journalistiska miljöer samtidigt som vi ger skribenterna möjlighet att fortsätta sin verksamhet.

Idrotts och föreningsliv

I sina kontakter med föreningslivet bör kommunen söka långsiktiga samarbeten reglerade med avtal. Föreningar och övriga delar av det civila samhället ska genom bidragssystemet uppmuntras att ta över skötsel och drift av anläggningar och andra uppgifter. Föreningar som erhåller föreningsstöd av Eskilstuna kommun ska se till att ledare för barn- och ungdomsverksamheter ska lämna utdrag ur belastningsregistret.



Liberalerna anser att det är viktigt att idrotts- och fritidsanläggningar är flexibla så att vi inte bygger oss fast i ett användningsområde. Vid varje nybyggnation och ombyggnation ska de äldre och funktionsnedsattas behov tas hänsyn till så att idrott och fritidsanläggningar blir inkluderande för alla.

Det är viktigt att ungdomar ges möjlighet att prova på olika idrotter för att sedan förhoppningsvis ansluta sig till en idrottsklubb. Idrotten är en jätteviktig del i skapandet av bra förebilder och i och med den stora utmaning vi har i Eskilstuna gällande kriminaliteten och rekryteringen lågt ner i åldrarna blir detta ännu viktigare. Vi vill därför införa en "idrottspeng" i Eskilstuna kommun. Det innebär att de föreningar vars tränare/lag ledare/aktiva spelare som tar ledigt från sitt jobb för att vara ute på skolor och introducera sin idrott för eleverna ska kompenseras för det inkomstbortfall som denne drabbas av.

Föreningar ska stimuleras till att själva äga sina anläggningar i större utsträckning. I de fall kommunen äger anläggningen ska föreningar ges incitament att underhålla och driva anläggningen själva. Liberalerna stöder förvaltningens uppfattning om att anläggningar med många föreningar, det vill säga anläggningar som Munktellarenan, i stället får hyra plats utifrån faktiska tidsbehov. Därigenom kan fler föreningar få tillgång till lokalerna, så att de nyttjas mer effektivt till gagn för fler medborgare.

Fortsatta energibesparingsåtgärder i anläggningarna är nödvändiga. Effekten av åtgärderna ska generera kostnadsminskning för energianvändning med minst tio procent. Kommunen ska stödja och uppmuntra föreningar som ansöker om energisparbidrag eller gör energirevision av sina anläggningar.

Det är av största vikt att alla Eskilstunas skolbarn deltar i den livräddande simträning som skolan erbjuder. Simundervisning ska även i större utsträckning kunna individanpassas så att barn med funktionsnedsättningar lättare kan delta och ges möjlighet att lära sig simma.

Uppdrag till Kultur- och fritidsförvaltningen

Övergripande

- Se över el- och värmeförbrukningen i samtliga kultur- och idrottsanläggningar.

Kultur

- Utredda skapandet av en ateljéverkstad för konstnärer i kommunen.
- Skapa finansieringslösningar som enskilda konstnärer kan söka.
- Skapa ett system med en kulturpeng för barn och unga i grundskolan.

Fritid

- Utred behovet av antalet fritidsgårdar i kommunen.

Idrott

- Inför idrottspeng till föreningar som är aktiva på skolor
- Utred lokalförsörjningen för idrotten och presentera lösningar på lokalproblemen.
- Samarbeta med skolorna för att få fler barn att engagera sig inom idrotten.

Miljö- och räddningstjänstnämnden

Verksamheten inom miljö- och räddningstjänsten är slimmad i flera omgångar samtidigt som kommunens invånarantal växer. Med fler invånare ökar inkomna larm för räddningstjänsten. Det blir allt svårare att klara dubbellarm, vilket kan få förödande konsekvenser. Det finns en risk att det inte finns resurser till både räddning och släckning samtidigt. Följden blir att det blir mer omfattande skador, eftersom räddningen prioriteras. Det handlar i främsta rummet om trafikolyckor, automatlarm och sjukvårdslarm (till exempel hjärtstopp).

Räddningstjänsten har en hög beredskap i Eskilstuna. Dessvärre är bemanningen betydligt lägre än genomsnittet i landet och vi får svårt att klara exempelvis större bränder, epidemier eller liknande.

Vi anser att det är viktigt att säkerställa konfliktfria uttryckningar på minsta möjliga tid och vill därför att Räddningstjänsten alltid är delaktig i beslut som påverkar framkomligheten i trafiken i kommunen. Räddningstjänsten har idag problem med ledtiderna och att i klass 1-larmen hinna fram inom 10 minuter.



Vill att Eskilstuna kommun certifierar sig som en vattensäker kommun. Genom en certifiering visar vi tydligt att vi vill öka vattensäkerheten och höja tryggheten för allmänheten och kommuninvånarna. Att ha kunskap i vattensäkerhet och att kunna simma är den billigaste livförsäkringen en människa kan ha.

Brandstationen i Ärla behöver renoveras och bland annat anpassas för den kvinnliga personalen alternativt att omlokaliseras till flygplatsen/logistikparken. Planerna på att bygga ytterligare en brandstation i Eskilstuna är något Liberalerna välkomnar.

Liberalerna vill att VMA-systemet, även kallat Hesa Fredrik, ska utökas. Idag har kommunen endast VMA-systemet i Eskilstuna tätort, således når inte larmet ut till omkringliggande områden med bebyggelse utanför Eskilstunas tätort. Liberalerna anser att Eskilstuna kommun tillsammans med berörda aktörer påbörja arbetet med att utöka VMA-systemet till fler delar av kommunen som en del av svensk krisberedskap och befolkningsskydd. Det finns ett ökat behov att inom civilförsvaret planera för situationer med inriktning på kris och krig.

För de tillfällen då det är kris eller problem med dricksvattnet måste det finnas en nödvattenplan. En sådan har inte Eskilstuna kommun vilket vi liberaler vill att det införs, skyndsamt. Vid större vattenläckor eller om vattnet blir förorenat och det inte räcker att koka det måste Eskilstuna kommun förse invånarna med dricksvatten. Med en nödvattenplan finns beredskap för den typen av händelser och den säkerställer även att kommunen har vattentankar om invånarna får hämta vatten ifrån. Det ska även finnas en planering över hur reservvattentankarna ska placeras geografiskt så att vatten räcker till alla som bor i aktuellt

område.

Restauranger och andra nöjesetablissemang i centrum som uppfyller kraven bör efter få utöka sitt öppethållande till 03.00

Idag är det tillåtet med alkoholförtäring i den östra delen av Stadsparken med undantag av lekparken som finns där. Alkoholförtäringen får ske måndag–torsdag mellan 17.00–22.00 i juli månad. Liberalerna vill att det ska vara tillåtet alla veckans dagar och att det fortsättningsvis ska gälla mellan 17.00–22.00. Vi vill även att det ska vara tidsbegränsat och gälla under maj till september. Vi vill även att området utökas så att det även gäller Strömsholmen och Rothoffsparken.

Många äldre känner sig otrygga då det inte vet hur de ska agera om deras partner drabbas av plötsliga andningsproblem eller hjärtstopp. För att öka tryggheten ska därför äldre erbjudas anpassad utbildning i hjärt- och lungräddning.

Uppdrag till Miljö- och räddningstjänstnämnden

- Fakturera förvaltningar den tid som ligger utanför det lagstadgade uppdraget
- Initiera kontakter med berörda parter för att förbättra insatstiden vid hjärtstopp
- Erbjudna äldre anpassad utbildning i hjärt- och lungräddning
- Certifiera Eskilstuna som en vattensäker kommun
- Inrätta en nödvattenplan
- Utöka platserna för där VMA-systemet hörs i Eskilstuna
- Låt restauranger och krogar ha öppet till 03.00
- Utöka antalet platser och dagar i veckan där det är tillåtet att förtära alkohol i våra centrumnära parker

Socialnämnden

Det medmänskliga ansvaret i Eskilstuna ska vara starkt. De viktigaste förpliktelserna har vi mot de människor som har det svårast. Människor som söker hjälp och stöd hos kommunen ska få det på ett rättssäkert och jämlikt sätt och integriteten ska respekteras. Samma sak gäller vid den myndighetsutövning som socialtjänsten har ansvar för. I spåren av pandemin har fler familjer fått försämrad ekonomi och levnadsvillkor.



Liberalerna vill ha ett närmare samarbete mellan kommunens sociala insatser, arbetsförmedlingen och bostadsföretag för att arbeta för en nollvision gällande avhysning av barnfamiljer. Inga barn ska vara hemlösa i vårt Eskilstuna. Ett brett socialt arbete har också ett viktigt brottsförebyggande syfte. Socialtjänsten har en möjlighet att upptäcka barn och unga som riskerar att fara illa och som är på väg åt ett destruktivt håll, mot missbruk eller brottslighet. Tidiga och tydliga insatser kan ge dem en ny chans i livet och bespara samhället i övrigt både lidande och kostnader.

Det är viktigt att samverka mellan kommunens verksamheter, regionen och andra myndigheter eller aktörer inom det sociala området fungerar väl. Var och en måste ta sitt ansvar för att vårdkedjan ska fungera fullt ut.

Ideella verksamheter såsom exempelvis Stadsmissionen och kvinnojouren är viktiga komplement i det sociala arbetet som gör stora insatser för människor i svåra situationer. Vi vill vara en god samarbetspartner till frivilligorganisationerna. Därför vill vi skapa ett mer organiserat samarbete med dem.

Sociala insatser för barn och unga

Hemmaplansalternativ och familjehemsplacering ska användas i så stor utsträckning som möjlig av såväl respekt för den enskilda människan som av kostnadsskäl. Samtidigt kan upphandlad vård vara bättre än den på hemmaplan. Därför är det viktigt att ta hänsyn till den enskilda människans behov och förutsättningar.

Familjehemmets situation behöver stärkas genom satsningar på intensivstöd och förstärkta familjehem. Obligatorisk utbildning och möjlighet för familjehem att träffa andra familjehem genom nätverksmöten ska erbjudas. Familjehemmen bör utbildas i till exempel hedersförtryck och en noggrannare matchning bör göras innan barnet placeras.

För att höja kvaliteten och öka effektiviteten måste effekterna av de insatser som görs kunna mätas och utvärderas, oavsett om de sker inom kommunens verksamhet eller vid extern vård. Barn och ungdomar som vi placerar ska ha regelbunden kontakt med socialtjänsten i den utsträckning som de behöver.

Liberalerna anser att det är viktigt med ett förebyggande arbete och att socialarbetare finns där ungdomarna finns och rör sig. Framför allt bör de finnas ute på fältet på kvällar och helger när risken för konflikter och brott är som störst.



Unga som begår brott för första gången ska inom 48 timmar kallas till ett allvarssamtal tillsammans med socialtjänsten och polisen för att tydliggöra allvaret i det brott som begåtts och förklara vad konsekvenserna av detta blir.

Missbrukarvård

Liberalernas mål för missbrukarvården är att den ska vara individanpassad och inte anpassad till institutioner. Den enskilda människans behov av vård och eftervård ska noga utredas och följas upp. Vården ska vara lättillgänglig, ha god kvalitet och skapa en möjlighet till ett friskt och värdigt liv. Det ska vara enkelt att söka sig till missbruksvården.

För att förhindra drogmissbruk krävs förebyggande insatser. Här är en god samverkan med föräldrar, skola och polis nödvändigt för att minska risken att hamna i drogmissbruk. Inom missbrukarvården är det viktigt att samarbetet ständigt förbättras i hela vårdkedjan genom en förstärkning av hemmaplansalternativ i kombination med kvalitetssäkrade institutioner och externa behandlingshem.



En god uppföljning och fortsatt stöd är viktig för att nå långsiktigt goda resultat. Eftervården måste vidareutvecklas och förstärkas. Vi vill därför att en analys av den befintliga eftervården och en jämförelse med andra kommuner genomförs. Upphandling av missbrukarvård ska ske i konkurrens. Även här är ideell verksamhet ett viktigt komplement i det sociala arbetet.

Att ha ett boende som skapar en grundtrygghet är viktigt för alla. Den som har ett missbruk har många gånger svårt att få det behovet tillfredsställt. Kommunen har genom särskilda satsningar skapat bra boendeformer för en del grupper men det saknas fortfarande för dem med samsjuklighet.

Uppdrag till Socialförvaltningen

- Utveckla formella nätverk för familjehem
- Utred möjligheten för fler platser åt kvinnor som lever i en missbrukstillvaro
- Införa en nolltolerans mot barnvräkningar
- Återinföra en fältgrupp för att arbeta uppsökande med fokus på ungdomar med riskbeteende.
- Inför allvarssamtal med unga när de begår sitt första brott.
- Skapa ett organiserat samarbete med verksamheter såsom Frivilligcentralen, Stadsmissionen och kvinnojouren och säkra en långsiktig finansiering.

Servicenämnden

Effektiv organisation

Servicekommittén är en utförar- och produktionskommitté som primärt bistår andra nämnder vid upphandlingar, tillhandahålla och utföra tjänster.

Kommittén ska med god kvalitet bistå nämnderna och löpande prioritera serviceuppdrag som leder till kostnadsbesparingar och effektiviseringar för kommunen, utan att det ska påverka kvalitén inom måltidsorganisationen.



Uppdrag till Serviceförvaltningen

- Prioritera serviceuppdrag som leder till kostnadsbesparingar och effektiviseringar för kommunen
- Utreda och genomföra besparingar inom kommunikation.
- Identifiera och föreslå kostnadsreducerande prioriteringar i sina serviceuppdrag som bedöms generera kostnadsbesparingar och hemtagning hos kommunen eller enskild förvaltning
- Nå ekonomisk balans 2023

Torshälla stads nämnd

Torshälla ska vara attraktivt att bo i, att flytta till och besöka. Invånarna ska ha tillgång till bra skolor, god miljö med varierande gröna områden, bra kommunikationer och attraktivt boende. Företagare ska ha tillgång till mark att bygga på och lämpliga lokaler att flytta till. Alla ska bli bra bemötta och få snabb handläggning i kommunen exempelvis när det gäller bygglov, vatten- och avloppsfrågor eller miljöprovningar.

Åns olika flöden genom Torshälla ger orten mycket av dess karaktär. Vi behöver med varsam hand värna och utveckla möjligheterna till ett mer aktivt liv kring Torshällas vattenmiljöer. Det kan ske genom att öppna upp för promenadstråk, fria ytor och båttrafik som synliggör vår gamla livsnerv.

Båthamnen i Torshälla är ett exempel som har potential att utvecklas än mer till ett välbesökt område. Att skapa liv och rörelse vid hamnen behöver inte enbart vara ett kommunalt åtagande utan även andra aktörer är välkomna.

Torshällas kulturprofil och historia är en stark grund för utveckling av besöksnäringen. Tillsammans med åns alla vattenspeglar och närheten till Mälaren ger det goda möjligheter att skapa en attraktiv stad som lockar många turister. Det ska vara estetiskt tilltalande att besöka Torshälla. Liberalerna anser att det är av stor vikt att bevara Holmbergsparkens karaktär och inte bygga hus i direkt anslutning till parken enligt planering som finns.

Samverkan mellan kommunen, föreningslivet och näringslivet måste stärkas för att öka besöksnäringen i Torshälla.

Liberalerna föreslår att Torshälla stadsnämnd ska avvecklas och att respektive ansvarsområde går över till berörd nämnd.

De kommunala bolagen

- Eskilstuna Kommunföretag AB är moderbolag i en koncern bestående av:
- Eskilstuna Kommunfastigheter AB
- Eskilstuna Energi och Miljö AB
- Destination Eskilstuna AB
- Eskilstuna Logistik och Etablering AB

Bolagen har att såsom en sammanhållen och inbördes beroende verksamhet främja den enskilde kommunmedlemmens intressen. Bolagens verksamhet ska bedrivas på affärsmässiga grunder, med begränsat risktagande och skälig avkastning på insatta medel på kort och lång sikt inom ramen för gällande lagar, förordningar samt styrdokument och direktiv beslutade av kommunfullmäktige.



Bolagen ska följa kommunens policy avseende medarbetarnas könsfördelning och etnicitet och på annat sätt verka för att kommunens prioriterade område gällande integration verkställs. Bolaget får inte bedriva verksamhet som inte är förenligt med bolagsordningen.

Bolagen ska ha som mål att uppnå soliditetsmål om minst 12 % för att uppnå betryggande framtida resultat. Bolagen ska upprätta enhetliga, årliga budgetar samt affärsplaner. Moderbolaget ska även upprätta en affärsplan på aggregerad nivå.

Liberalerna i Eskilstuna har den principiella uppfattningen att de kommunala bolagen inte ska konkurrera med det privata näringslivet. Verksamheter som helt eller delvis gör detta bör avyttras eller avvecklas. Avyttringen ska ske på affärsmässig grund. Vid avyttring ska särskild hänsyn tas till att uppbyggnad av privata monopol inte sker. Kommunen har dock ett ansvar att tillhandahålla bostäder, energiförsörjning, vatten- och avlopp samt renhållning åt kommunens medborgare.

I de bolag som bedriver verksamhet inom områden som är av stor samhällsnytta och som inte konkurrerar med det privata näringslivet, såsom exempelvis infrastruktur, och som inte kan bedrivas på kommersiell grund bör driftformen ses över och kommunal förvaltning övervägas.

Ägarens krav riktas mot Eskilstuna Kommunföretag AB i sin helhet. Bolaget ska i sin tur fördela dessa inom för bolagen övergripande verksamheter och utifrån soliditetsmål, riskbedömningar, eftersträvad självfinansieringsgrad samt andra marknadsmässiga eller andra relevanta bedömningar inom den totala verksamheten.

Mer detaljerade instruktioner, mål och uppdrag för de kommunala bolagen finns i Liberalernas ägardirektiv.



FÖRUTSÄTTNINGAR

	Utfall 2021	Prognos 2022	Budget 2023	Budget 2024	Budget 2025
Utdebitering	22.02	22.02	22.02	22.02	22.02
Folkmängd 1/11 året innan	107,061	107,490	108,112	109,045	110,031
Inflationspåslag	2.0%	1.5%	2.8%	2.4%	2.4%
Internränta	2.0%	2.0%	2.0%	2.0%	2.0%

Kommunalskatt och generella bidrag (mnkr)

	Utfall 2021	Prognos 2022	Budget 2023	Budget 2024	Budget 2025
Kommunalskatt	4 753.0	4 997.3	5 318.8	5 552.7	5 801.7
Inkomstutjämning	1 425.8	1 537.3	1 657.8	1 751.7	1 857.4
Kostnadsutjämning	221.8	245.9	265.7	268.0	270.5
Regleringsbidrag/-avgift	318.3	296.7	164.5	160.7	121.3
Strukturbidrag	0.0	0.0	0.0	0.0	0.0
LSS-utjämning	5.5	- 0.9	- 0.3	- 0.3	- 0.3
Införandebidrag	0.0	0.0	0.0	0.0	0.0
Slutreglering tidigare år	140.0	150.0	0.0	0.0	0.0
Generella bidrag från staten	13.8	19.0	8.7	0.0	0.0
Kommunal fastighetsavgift	198.6	208.2	216.7	216.7	216.7
Summa	7 076.8	7 453.5	7 631.9	7 949.5	8 267.3
<i>Utveckling i %</i>		5.3%	2.4%	4.2%	4.0%

Finansnetto (mnkr)

	Utfall 2021	Prognos 2022	Budget 2023	Budget 2024	Budget 2025
Finansiella intäkter	89.6	88.1	93.7	104.9	116.1
Finansiella kostnader	-84.0	-75.7	-137.5	-177.8	-210.1
Ordinarie utdelning kommunala bolag	140.5	140.5	154.3	154.3	154.3
Planerad extrautdelning kommunala bolag	51.3	56.9	262.7	1.0	1.0
Summa	197.4	209.8	373.2	82.4	61.3

RESULTATRÄKNING (mnkr)

	Utfall 2021	Prognos 2022	Budget 2023	Budget 2024	Budget 2025
Verksamhetens driftnetto	-6,558.4	-7,047.7	-7,502.3	-7,626.6	-7,611.4
Avskrivningar	-326.3	-327.3	-350.2	-381.9	-416.7
VERKSAMHETENS NETTOKOSTNAD	-6,884.7	-7,375.0	-7,852.5	-8,008.5	-8,028.1
Skatteintäkter och generella statsbidrag	7,076.8	7,453.5	7,631.9	7,949.5	8,267.3
Finansnetto	197.4	209.8	373.2	82.4	61.3
Årets resultat	389.5	288.3	152.6	23.4	300.5
Reavinster	-73.2	-77.0			
Årets resultat - justerat balanskravsresultat	316.3	211.3	152.6	23.4	300.5
Årets resultat i procent	4.5%	2.8%	2.0%	0.3%	3.6%
Resultatmål, procent av skatteintäkter och generella statsbidrag	2.5%	2.0%	2.5%	2.5%	2.5%

Driftbudget, (mnkr)

Nämnder	Budget 2023
Kommunstyrelsen	429.2
Arbetsmarknads- och vuxenutbildningsnämnden	489.1
Förskolenämnden	694.6
Grundskolenämnden	1 477.1
Gymnasienämnden	427.8
Kommunrevisionen	3.8
Kultur- och fritidsnämnden	329.1
Miljö- och räddningstjänstnämnden	99.7
Servicenämnden	0.0
Socialnämnden	599.0
Stadsbyggnadsnämnden	400.6
Torshälla stads nämnd	46.5
Valnämnden	2.2
Vård- och omsorgsnämnden	2 176.1
Överförmyndarnämnden	13.8
	7 188.6

ÖVRIGA KOMMUNGEMENSAMMA KOSTNADER UNDER KOMMUNSTYRELSEN

	Budget 2023
Fastighetsenheten (klk)	2.3
Mark- och fastighet (klk)	- 143.2
Friskolor (ks-gem)	502.2
Skaderegleringsutgifter	14.7
Pensionsutbetalningar (netto)	147.0
Miljöavgifter på personbilar och flyg	- 2.0
Riktade statsbidrag	55.0
Kommungemensam skolpeng	- 38.3
Internränta	- 115.0
Tjänsteköp från koncernbolagen	8.0
Finansiell leasing	3.9
Po-pålägg	0.0
Budgetregleringsposter:	
Ks allmänna	3.0
Allmänna kollektivtrafiken	16.0
Reserv - oförutsett	40.0
Demografi skola	20.0
Demografi äldreboende	49.5
Kapitalkostnader - nya investeringar och helårseffekt tidigare år	20.0
Arena och bad	16.1
Arbetskör, vård- och omsorg och förskola	2.0
Digitalisering i syfte att sänka kostnadsnivå och stärka kvalitet	15.8
Trygghetsfrämjande och brottsförebyggande	21.8
Jobbcentrum	22.6
Trygghetssatsningar finansierade av statsbidrag	6.3
Finansiering av extratjänster avn	0.0
Anläggningslyft	0.0
Trygga skolmiljöer	0.0
Omställningskostnader	0.0
Tilläggsbelopp	0.0
Lönereserv	20.0
Övriga besp., effektiviseringar, intäktsökningar	- 10.0
Ekologisk utveckling och ortsutveckling	- 7.5
Livscykelanalys möbler, reparation och återanvändning	- 1.5
Kommunikation och kommunikationskonsulter	- 5.0
Språklyft (språktest och -utbildning)	0.0
Öronmärkning fler trygghetsvakter	0.0
Trygghetsteam	0.0
Prio 8	0.0
Prio 9	0.0
Summa verksamhetens driftnetto	7 852.3

NÄMNDER

	2023	2024	2025
Kommunstyrelsen	429.2	449.7	457.1
Ingående ram	461.5	461.5	461.5
<u>Ramförändringar i årsplan</u>	23.7	11.2	18.6
Effektiviseringskrav, grund	-6.1	-12.2	-18.3
Kompensation löneökningar	2.9	6.0	9.1
Kompensation inflation exkl. löneökningar	14.0	21.4	28.8
Mälardalens universitet	-0.8	-0.8	-0.8
Kompensation höjt PO-pålägg pensioner	18.9	0.0	0.0
Effektivare administration, effekthemtagning	-4.6	-8.6	-8.6
Utrullning MS365	-4.3	-4.3	-4.3
Klimatåtgärder kopplat till klimatplanen	3.0	3.0	3.0
Centrumutveckling	-3.0	-3.0	-3.0
Drift av kongress och kulturhus	0.0	6.0	9.0
Borttag av resultatkrav och omfördelning OH på SEF BAS	0.2	0.2	0.2
Borttag av resultatkrav och flytt av OH på SEF	-0.4	-0.4	-0.4
Stöd till bredbandsutbyggnad på landsbygden	2.0	2.0	2.0
Administration arbetskor	-0.2	-0.2	-0.2
Ökade system- och licenskostnader	2.1	2.1	2.1
<u>Politiska förändringar i årsplan</u>	-56.0	-23.0	-23.0
Effektiviseringskrav, politisk förändring, mnkr	-2.0	-2.0	-2.0
Arbete mot hedersrelaterat våld och förtryck	1.5	1.5	1.5
Ökat intäktskrav exploatering	-10.0	-10.0	-10.0
Avyttring fastigheter	-33.0	0.0	0.0
EEC	-3.5	-3.5	-3.5
Ytterligare effektivisering och övrig besparing	-9.0	-9.0	-9.0
	0	0.0	0.0
	0	0.0	0.0
	0	0.0	0.0
prio 9 ks	0.0	0.0	0.0

Arbetsmarknads- och vuxenutbildningsnämnden	489.1	484.9	497.1
Ingående ram	458.7	458.7	458.7
<u>Ramförändringar i årsplan</u>	27.7	23.5	35.7
Effektiviseringskrav, grund	-3.8	-7.6	-11.4
Kompensation löneökningar	7.5	15.5	23.5
Kompensation inflation exkl. löneökningar	10.0	18.0	26.0
Kompensation höjt PO-pålägg pensioner	14.6	0.0	0.0
Höjning, av tillfällig sänkning PO-pålägg ungdomar	0.6	0.6	0.6
FUT, Förstärkning under uppbyggnad	-0.7	-0.7	-0.7
Projekt rätt ersättningsystem	-1.5	-1.5	-1.5
Generellt statsbidrag, prövning av gymnasial utbildning	-0.1	-0.1	-0.1
Generellt statsbidrag, tillfälligt stöd med anledning av kriget i Ukraina	1.8	0.0	0.0
Borttag av resultatkrav och flytt av OH på SEF	-0.7	-0.7	-0.7
<u>Politiska förändringar i årsplan</u>	2.7	2.7	2.7
Effektiviseringskrav, politisk förändring, mnkr	-1.3	-1.3	-1.3
Förstärkning av SFI	4.0	4.0	4.0
prio 2 Avn	0.0	0.0	0.0
prio 3 avn	0.0	0.0	0.0
prio 4 Avn	0.0	0.0	0.0
prio 5 Avn	0.0	0.0	0.0
prio 6 Avn	0.0	0.0	0.0
prio 7 Avn	0.0	0.0	0.0
prio 8 Avn	0.0	0.0	0.0
prio 9 Avn	0.0	0.0	0.0

Förskolenämnden	694.6	662.0	671.4
Anslagsfinansierad ram	21.7	21.3	21.5
Ingående ram	20.1	20.1	20.1
<u>Ramförändringar i årsplan</u>	1.3	0.9	1.1
Effektiviseringskrav, grund	-0.3	-0.6	-0.9
Kompensation löneökningar	0.4	0.8	1.2
Kompensation inflation exkl. löneökningar	0.2	0.3	0.4
Kompensation höjt PO-pålägg pensioner	0.6	0.0	0.0
Generellt statsbidrag, utbildning	0.4	0.4	0.4
<u>Politiska förändringar i årsplan</u>	0.3	0.3	0.3
Effektiviseringskrav, politisk förändring, mnkr	-0.1	-0.1	-0.1
Vaccinering förskolepersonal	0.4	0.4	0.4
prio 2 Fsn	0.0	0.0	0.0
prio 3 Fsn	0.0	0.0	0.0
prio 4 Fsn	0.0	0.0	0.0
prio 5 Fsn	0.0	0.0	0.0
prio 6 Fsn	0.0	0.0	0.0
prio 7 Fsn	0.0	0.0	0.0
prio 8 Fsn	0.0	0.0	0.0
prio 9 Fsn	0.0	0.0	0.0
Förskola (skolpeng)	672.9	640.7	649.9
Ingående ram	646.1	646.1	646.1
<u>Ramförändringar i årsplan</u>	-2.8	-35.0	-25.8
Effektiviseringskrav, grund	-6.5	-13.0	-19.5
Demografi - utbildning	-27.9	-27.9	-27.9
Kompensation löneökningar	11.9	24.6	37.3
Kompensation inflation exkl. löneökningar	5.1	8.1	11.1
Kompensation höjt PO-pålägg pensioner	29.5	0.0	0.0
Höjning, av tillfällig sänkning PO-pålägg ungdomar	2.2	2.2	2.2
Korrigerig av förstärkning förskolan till följd av minskat statsbidrag	-17.1	-29.0	-29.0
<u>Politiska förändringar i årsplan</u>	29.6	29.6	29.6
Förändrat effektiviseringskrav, politisk förändring, mnkr	0.0	0.0	0.0
Mindre barngrupper i förskolan	15.2	15.2	15.2
Tillskott för att säkra personaltätheten i förskolan	11.4	11.4	11.4
Lässatsning	3.0	3.0	3.0

Grundskolenämnden	1477.1	1448.1	1473.0
Anslagsfinansierad ram	160.4	157.4	157.8
Ingående ram	144.7	144.7	144.7
<u>Ramförändringar i årsplan</u>	9.4	6.4	6.8
Effektiviseringskrav, grund	-2.2	-4.4	-6.6
Kompensation löneökningar	2.6	5.4	8.2
Kompensation inflation exkl. löneökningar	1.1	0.9	0.7
Kompensation höjt PO-pålägg pensioner	2.4	0.0	0.0
Matematiksatsning Mälardalens universitet	-1.0	-2.0	-2.0
Generellt statsbidrag, utbildning	0.1	0.1	0.1
Borttag av resultatkrav och flytt av OH på SEF	-0.6	-0.6	-0.6
Tilläggsbelopp	7.0	7.0	7.0
<u>Politiska förändringar i årsplan</u>	6.3	6.3	6.3
Effektiviseringskrav, politisk förändring, mnkr	-0.7	-0.7	-0.7
Tilläggsbelopp	7.0	7.0	7.0
prio 2 Grn	0.0	0.0	0.0
prio 3 Grn	0.0	0.0	0.0
prio 4 Grn	0.0	0.0	0.0
prio 5 Grn	0.0	0.0	0.0
prio 6 Grn	0.0	0.0	0.0
prio 7 Grn	0.0	0.0	0.0
prio 8 Grn	0.0	0.0	0.0
prio 9 Grn	0.0	0.0	0.0
Grundskola (skolpeng)	1196.7	1173.4	1196.3
Ingående ram	1085.7	1085.7	1085.7
<u>Ramförändringar i årsplan</u>	86.4	63.1	86.0
Effektiviseringskrav, grund	-7.6	-15.2	-22.8
Demografi - utbildning	7.1	7.1	7.1
Kompensation löneökningar	21.2	43.7	66.2
Kompensation inflation exkl. löneökningar	15.2	23.2	31.2
Kompensation höjt PO-pålägg pensioner	46.2	0.0	0.0
Kompensation hyror m.a.a höjd ägarkostnad	-0.3	-0.3	-0.3
Höjning, av tillfällig sänkning PO-pålägg ungdomar	1.9	1.9	1.9
Generellt statsbidrag, utbildning	2.7	2.7	2.7
<u>Politiska förändringar i årsplan</u>	24.6	24.6	24.6
Förändrat effektiviseringskrav, politisk förändring, mnkr	0.0	0.0	0.0
Höjd skolpeng	24.6	24.6	24.6
	0	0.0	0.0
	0	0.0	0.0

Grundsärskola (skolpeng)	120.0	117.3	118.9
Ingående ram	84.4	84.4	84.4
<u>Ramförändringar i årsplan</u>	32.6	29.9	31.5
Effektiviseringskrav, grund	-0.8	-1.6	-2.4
Demografi - utbildning	26.3	26.3	26.3
Kompensation löneökningar	1.9	3.9	5.9
Kompensation inflation exkl. löneökningar	0.6	1.0	1.4
Kompensation höjt PO-pålägg pensioner	4.3	0.0	0.0
Höjning, av tillfällig sänkning PO-pålägg ungdomar	0.3	0.3	0.3
<u>Politiska förändringar i årsplan</u>	3.0	3.0	3.0
Förändrat effektiviseringskrav, politisk förändring, mnkr	0.0	0.0	0.0
Höjd skolpeng	3.0	3.0	3.0
Gymnasienämnden	427.8	418.6	424.3
Anslagsfinansierad ram	37.5	36.1	36.4
Ingående ram	37.1	37.1	37.1
<u>Ramförändringar i årsplan</u>	2.1	0.7	1.0
Effektiviseringskrav, grund	-0.6	-1.2	-1.8
Kompensation löneökningar	0.8	1.6	2.4
Kompensation inflation exkl. löneökningar	0.2	0.3	0.4
Kompensation höjt PO-pålägg pensioner	1.3	0.0	0.0
IOP ungdomsjouren Fria	0.4	0.0	0.0
<u>Politiska förändringar i årsplan</u>	-1.7	-1.7	-1.7
Effektiviseringskrav, politisk förändring, mnkr	-0.2	-0.2	-0.2
Sammanslagning med grundskolenämnden	-1.5	-1.5	-1.5
prio 2 Gmn	0.0	0.0	0.0
prio 3 Gmn	0.0	0.0	0.0
prio 4 Gmn	0.0	0.0	0.0
prio 5 Gmn	0.0	0.0	0.0
prio 6 Gmn	0.0	0.0	0.0
prio 7 Gmn	0.0	0.0	0.0
prio 8 Gmn	0.0	0.0	0.0
prio 9 Gmn	0.0	0.0	0.0

Gymnasiet (skolpeng)		352.1	345.2	350.2
Ingående ram		332.7	332.7	332.7
<u>Ramförändringar i årsplan</u>		7.7	0.8	5.8
Effektiviseringskrav, grund		-3.3	-6.6	-9.9
Demografi - utbildning		-12.9	-12.9	-12.9
Kompensation löneökningar		5.4	11.2	17.0
Kompensation inflation exkl. löneökningar		4.9	7.4	9.9
Kompensation höjt PO-pålägg pensioner		11.9	0.0	0.0
Höjning, av tillfällig sänkning PO-pålägg ungdomar		0.1	0.1	0.1
Generellt statsbidrag, utbildning		1.6	1.6	1.6
<u>Politiska förändringar i årsplan</u>		11.7	11.7	11.7
Förändrat effektiviseringskrav, politisk förändring, mnkr		0.0	0.0	0.0
Höjd skolpeng		11.7	11.7	11.7
	0	0.0	0.0	0.0
prio 3 gymnasiet		0.0	0.0	0.0
Gymnasiesärskola (skolpeng)		38.2	37.3	37.7
Ingående ram		35.7	35.7	35.7
<u>Ramförändringar i årsplan</u>		0.5	-0.4	0.0
Effektiviseringskrav, grund		-0.4	-0.8	-1.2
Demografi - utbildning		-1.4	-1.4	-1.4
Kompensation löneökningar		0.7	1.4	2.1
Kompensation inflation exkl. löneökningar		0.3	0.4	0.5
Kompensation höjt PO-pålägg pensioner		1.3	0.0	0.0
<u>Politiska förändringar i årsplan</u>		2.0	2.0	2.0
Förändrat effektiviseringskrav, politisk förändring, mnkr		0.0	0.0	0.0
Höjd skolpeng		2.0	2.0	2.0
Kommunrevisionen		3.8	3.8	3.8
Ingående ram		3.0	3.0	3.0
<u>Ramförändringar i årsplan</u>		0.8	0.8	0.8
Utökad ram		0.8	0.8	0.8
<u>Politiska förändringar i årsplan</u>		0.0	0.0	0.0
prio 1 Komrev		0.0	0.0	0.0

Kultur- och fritidsnämnden	329.1	327.5	332.3
Ingående ram	316.5	316.5	316.5
<u>Ramförändringar i årsplan</u>	17.1	15.5	20.3
Effektiviseringskrav, grund	-3.0	-6.0	-9.0
Kompensation löneökningar	3.6	7.4	11.2
Kompensation inflation exkl. löneökningar	7.1	11.1	15.1
Kompensation kapitalkostnader	2.6	2.6	2.6
Kompensation höjt PO-pålägg pensioner	6.4	0.0	0.0
Kompensation hyror m.a.a höjd ägarkostnad	0.3	0.3	0.3
Höjning, av tillfällig sänkning PO-pålägg ungdomar	0.3	0.3	0.3
Flytt av arrangemangsbidrag	0.1	0.1	0.1
Borttag av resultatkrav och flytt av OH på SEF	-0.3	-0.3	-0.3
<u>Politiska förändringar i årsplan</u>	-4.5	-4.5	-4.5
Effektiviseringskrav, politisk förändring, mnkr	-1.0	-1.0	-1.0
Studieförbund	-3.0	-3.0	-3.0
Övr besp, effektiviseringar och intäktsök.	-5.5	-5.5	-5.5
Idrottspeng	5.0	5.0	5.0
prio 4 Kfn	0.0	0.0	0.0
prio 5 Kfn	0.0	0.0	0.0
prio 6 Kfn	0.0	0.0	0.0
prio 7 Kfn	0.0	0.0	0.0
prio 8 Kfn	0.0	0.0	0.0
prio 9 Kfn	0.0	0.0	0.0
Miljö- och räddningstjänstnämnden	99.7	97.9	100.0
Ingående ram	93.8	93.8	93.8
<u>Ramförändringar i årsplan</u>	6.0	4.2	6.3
Effektiviseringskrav, grund	-0.2	-0.4	-0.6
Kompensation löneökningar	2.0	4.1	6.2
Kompensation inflation exkl. löneökningar	0.4	0.6	0.8
Kompensation höjt PO-pålägg pensioner	3.9	0.0	0.0
Borttag av resultatkrav och flytt av OH på SEF	-0.1	-0.1	-0.1
<u>Politiska förändringar i årsplan</u>	-0.1	-0.1	-0.1
Effektiviseringskrav, politisk förändring, mnkr	-0.1	-0.1	-0.1
prio 1 Mrn	0.0	0.0	0.0
prio 2 Mrn	0.0	0.0	0.0
prio 3 Mrn	0.0	0.0	0.0
prio 4 Mrn	0.0	0.0	0.0
prio 5 Mrn	0.0	0.0	0.0
prio 6 Mrn	0.0	0.0	0.0
prio 7 Mrn	0.0	0.0	0.0

prio 8 Mrn	0.0	0.0	0.0
prio 9 Mrn	0.0	0.0	0.0
Servicenämnden	0.0	0.0	0.0
Ingående ram	0.0	0.0	0.0
<u>Ramförändringar i årsplan</u>	0.0	0.0	0.0
<u>Politiska förändringar i årsplan</u>	0.0	0.0	0.0
prio 1 Servicenämnd	0.0	0.0	0.0
Socialnämnden	599.0	547.0	553.1
Ingående ram	594.0	594.0	594.0
<u>Ramförändringar i årsplan</u>	-2.0	-54.0	-47.9
Effektiviseringskrav, grund	-8.9	-17.8	-26.7
Kompensation löneökningar	9.2	19.0	28.8
Kompensation inflation exkl. löneökningar	7.6	12.8	18.0
Kompensation höjt PO-pålägg pensioner	18.1	0.0	0.0
Obalanser	-30.0	-65.0	-65.0
Höjning, av tillfällig sänkning PO-pålägg ungdomar	0.3	0.3	0.3
Generella statsbidrag, föräldrarskapsstödsprogram	2.1	2.1	2.1
Skyddat boende kopplat till våld i nära relationer, hedersrelaterat våld och förtryck samt avhopparverksamhet	0.0	-5.0	-5.0
Borttag av resultatkrav och flytt av OH på SEF	-0.4	-0.4	-0.4
<u>Politiska förändringar i årsplan</u>	7.0	7.0	7.0
Effektiviseringskrav, politisk förändring, mnkr	0.0	0.0	0.0
Öronmärkning fältande socialsekreterare	3.0	3.0	3.0
Trygghetsvakater	4.0	4.0	4.0
prio 3 Sn	0.0	0.0	0.0
prio 4 Sn	0.0	0.0	0.0
prio 5 Sn	0.0	0.0	0.0
prio 6 Sn	0.0	0.0	0.0
prio 7 Sn	0.0	0.0	0.0
prio 8 Sn	0.0	0.0	0.0
prio 9 Sn	0.0	0.0	0.0

Stadsbyggnadsnämnden	400.6	399.8	404.2
Ingående ram	389.8	389.8	389.8
<u>Ramförändringar i årsplan</u>	15.4	14.6	19.0
Effektiviseringskrav, grund	-4.7	-9.4	-14.1
Kompensation löneökningar	2.8	5.8	8.8
Kompensation inflation exkl. löneökningar	9.7	15.8	21.9
Kompensation kapitalkostnader	4.9	4.9	4.9
Kompensation höjt PO-pålägg pensioner	5.2	0.0	0.0
Höjning, av tillfällig sänkning PO-pålägg ungdomar	0.1	0.1	0.1
Utredning kopplat till hantering av skyfall/översvämningar	-2.0	-2.0	-2.0
Borttag av resultatkrav och flytt av OH på SEF	-0.6	-0.6	-0.6
<u>Politiska förändringar i årsplan</u>	-4.6	-4.6	-4.6
Effektiviseringskrav, politisk förändring, mnkr	-1.6	-1.6	-1.6
Övriga besparingar och effektiviseringar	-4.0	-4.0	-4.0
P-skiva centrum	1.0	1.0	1.0
	0	0.0	0.0
	0	0.0	0.0
prio 5 Sbn	0.0	0.0	0.0
prio 6 Sbn	0.0	0.0	0.0
prio 7 Sbn	0.0	0.0	0.0
prio 8 Sbn	0.0	0.0	0.0
prio 9 Sbn	0.0	0.0	0.0
Torshälla stads nämnd	46.5	46.8	45.1
Ingående ram	48.0	48.0	48.0
<u>Ramförändringar i årsplan</u>	3.7	4.0	2.3
Effektiviseringskrav, grund	-0.6	-1.2	-1.8
Kompensation inflation exkl. löneökningar	2.1	3.1	4.1
Kompensation kapitalkostnader	1.5	1.5	1.5
Utveckling Torshälla hamn	0.9	0.8	-1.3
Flytt av arrangemangsbidrag	-0.1	-0.1	-0.1
Borttag av resultatkrav och flytt av OH på SEF	-0.1	-0.1	-0.1
<u>Politiska förändringar i årsplan</u>	-5.2	-5.2	-5.2
Effektiviseringskrav, politisk förändring, mnkr	-0.2	-0.2	-0.2
Avskaffad nämnd och nämndadmin	-5.0	-5.0	-5.0
prio 2 Tsn	0.0	0.0	0.0
prio 3 Tsn	0.0	0.0	0.0
prio 4 Tsn	0.0	0.0	0.0
prio 5 Tsn	0.0	0.0	0.0
prio 6 Tsn	0.0	0.0	0.0
prio 7 Tsn	0.0	0.0	0.0

prio 8 Tsn	0.0	0.0	0.0
prio 9 Tsn	0.0	0.0	0.0

Valnämnden	2.2	5.9	2.6
Ingående ram	5.5	5.5	5.5
<u>Ramförändringar i årsplan</u>	-3.3	0.4	-2.9
Effektiviseringskrav, grund	0.0	0.0	0.0
Kompensation löneökningar	0.1	0.2	0.3
Kompensation inflation exkl. löneökningar	0.1	0.2	0.3
Utökad ram valår	-3.5	0.0	-3.5
<u>Politiska förändringar i årsplan</u>	0.0	0.0	0.0
prio 1 Valnämnd	0.0	0.0	0.0
Vård- och omsorgsnämnden	2176.1	2170.6	2228.1
Ingående ram	1999.1	1999.1	1999.1
<u>Ramförändringar i årsplan</u>	150.0	144.5	202.0
Effektiviseringskrav, grund	-30.0	-60.0	-90.0
Demografi - personer med funktionsnedsättning	16.5	33.0	49.5
Demografi - ordinärt boende	17.7	36.5	56.2
Kompensation löneökningar	39.8	82.1	124.4
Kompensation inflation exkl. löneökningar	14.0	23.0	32.0
Kompensation höjt PO-pålägg pensioner	82.8	0.0	0.0
Höjning, av tillfällig sänkning PO-pålägg ungdomar	1.4	1.4	1.4
Generellt statsbidrag, fast omsorgskontakt i hemtjänsten	3.4	3.4	3.4
Generellt statsbidrag, stimulansbidrag och åtgärder inom äldreområdet	0.0	28.2	28.2
Generellt statsbidrag, utökad bemanning av sjuksköterskor på särskilda boenden	7.5	0.0	0.0
Projekt sänkt sjukfrånvaro	-1.5	-1.5	-1.5
Borttag av resultatkrav och flytt av OH på SEF	-1.6	-1.6	-1.6
<u>Politiska förändringar i årsplan</u>	27.0	27.0	27.0
Effektiviseringskrav, politisk förändring, mnkr	0.0	0.0	0.0
Färska matlådor i hemtjänsten	6.0	6.0	6.0
Anhörigcentrum LSS, inriktning barnfamiljer	2.0	2.0	2.0
Övrig LSS-förstärkning	4.0	4.0	4.0
Förstärkt av bemanningen inom äldreomsorgen	15.0	15.0	15.0
	0.0	0.0	0.0
	0.0	0.0	0.0
	0.0	0.0	0.0
prio 8 Von	0.0	0.0	0.0
prio 9 Von	0.0	0.0	0.0

Överförmyndarnämnden	13.8	13.5	13.8
Ingående ram	13.0	13.0	13.0
<u>Ramförändringar i årsplan</u>	0.8	0.5	0.8
Effektiviseringskrav, grund	0.0	0.0	0.0
Kompensation löneökningar	0.4	0.8	1.2
Kompensation inflation exkl. löneökningar	-0.2	-0.3	-0.4
Kompensation höjt PO-pålägg pensioner	0.6	0.0	0.0
<u>Politiska förändringar i årsplan</u>	0.0	0.0	0.0
prio 1 Öfn	0.0	0.0	0.0
 KOMMUNGEMENSAMMA KOSTNADER			
Ingående ram	0.0	0.0	0.0
Fastighetsenheten (klk)	2.3	2.3	2.3
Ingående ram	2.3	2.3	2.3
<u>Ramförändringar i årsplan</u>	0.0	0.0	0.0
 Mark- och fastighet (klk)	-143.2	-93.2	-68.2
Ingående ram	-68.2	-68.2	-68.2
<u>Ramförändringar i årsplan</u>	-75.0	-25.0	0.0
Höjning av exploateringsresultat	-75.0	-25.0	0.0
<u>Politiska förändringar i årsplan</u>	0.0	0.0	0.0
Mark- och fastighet (klk)	0.0	0.0	0.0
prio 1 Mark och fastighet	0.0	0.0	0.0
 Friskolor (ks-gem)	502.2	489.8	499.0
 Förskola (skolpeng)	159.7	152.4	154.7
Ingående ram	153.6	153.6	153.6
<u>Ramförändringar i årsplan</u>	-3.3	-10.6	-8.3
Effektiviseringskrav, grund	-1.4	-3.0	-4.6
Demografi - utbildning	0.3	0.3	0.3
Kompensation löneökningar	2.9	5.9	9.0
Kompensation inflation exkl. löneökningar	1.2	1.9	2.7
Kompensation höjt PO-pålägg pensioner	6.5	0.0	0.0
Interkommunal intäkt	-2.0	-2.0	-2.0
Interkommunal kostnad	2.0	2.0	2.0
Momsersättning fristående skolor	-9.0	-9.0	-9.0
Korrigerig av förstärkning förskolan till följd av minskat statsbidrag	-3.8	-6.7	-6.7
<u>Politiska förändringar i årsplan</u>	9.4	9.4	9.4
Förändrat effektiviseringskrav, politisk förändring, mnkr	0.0	0.0	0.0
Mindre barngrupper i förskolan	4.8	4.8	4.8

Tillskott för att säkra personaltätheten i förskolan		3.6	3.6	3.6
Lässatsning		1.0	1.0	1.0
Grundskola (skolpeng)		242.5	238.0	243.3
Ingående ram		244.7	244.7	244.7
<u>Ramförändringar i årsplan</u>		-9.6	-14.1	-8.8
Effektiviseringskrav, grund		-1.6	-3.3	-5.0
Demografi - utbildning		2.1	2.1	2.1
Kompensation löneökningar		4.9	10.1	15.2
Kompensation inflation exkl. löneökningar		3.5	5.3	7.2
Kompensation höjt PO-pålägg pensioner		9.8	0.0	0.0
Generellt statsbidrag, utbildning		0.6	0.6	0.6
Interkommunal intäkt		-22.0	-22.0	-22.0
Interkommunal kostnad		8.0	8.0	8.0
Momsersättning fristående skolor		-14.9	-14.9	-14.9
<u>Politiska förändringar i årsplan</u>		7.4	7.4	7.4
Förändrat effektiviseringskrav, politisk förändring, mnkr		0.0	0.0	0.0
Höjd skolpeng		7.4	7.4	7.4
	0	0.0	0.0	0.0
	0	0.0	0.0	0.0
Gymnasiet (skolpeng)		100.0	99.4	101.0
Ingående ram		104.5	104.5	104.5
<u>Ramförändringar i årsplan</u>		-9.8	-10.4	-8.8
Effektiviseringskrav, grund		-0.6	-1.6	-2.6
Demografi - utbildning		8.7	8.7	8.7
Kompensation löneökningar		1.7	3.5	5.3
Kompensation inflation exkl. löneökningar		1.5	2.3	3.1
Kompensation höjt PO-pålägg pensioner		2.2	0.0	0.0
Generellt statsbidrag, utbildning		0.4	0.4	0.4
Interkommunal intäkt		-50.0	-50.0	-50.0
Interkommunal kostnad		33.0	33.0	33.0
Momsersättning fristående skolor		-6.7	-6.7	-6.7
<u>Politiska förändringar i årsplan</u>		5.3	5.3	5.3
Förändrat effektiviseringskrav, politisk förändring, mnkr		0.0	0.0	0.0
Höjd skolpeng		5.3	5.3	5.3
	0	0.0	0.0	0.0
prio 3 gymnasiet		0.0	0.0	0.0
Skaderegleringsutgifter		14.7	14.7	14.7
Ingående ram		12.3	12.3	12.3
<u>Ramförändringar i årsplan</u>		2.4	2.4	2.4
Ökade kostnader för försäkring och säkerhet		2.4	2.4	2.4

Pensionsutbetalningar (netto)	147.0	453.5	207.5
Ingående ram	105.0	105.0	105.0
<u>Ramförändringar i årsplan</u>	42.0	348.5	102.5
Kompensation höjt PO-pålägg pensioner	42.0	348.5	102.5
Miljöavgifter på personbilar och flyg	-2.0	-2.0	-2.0
Ingående ram	-2.0	-2.0	-2.0
<u>Ramförändringar i årsplan</u>	0.0	0.0	0.0
<u>Politiska förändringar i årsplan</u>	0.0	0.0	0.0
Miljöavgifter på personbilar och flyg	0.0	0.0	0.0
Riktade statsbidrag	55.0	61.3	61.3
Ingående ram	12.9	12.9	12.9
<u>Ramförändringar i årsplan</u>	42.1	48.4	48.4
Statsbidrag för maxtaxa	22.1	22.1	22.1
Finansiering trygghet, Socialstyrelsen	0.0	6.3	6.3
Riktade stadsbidrag Schablonersättning	20.0	20.0	20.0
Kommungemensam skolpeng	-38.3	-38.3	-38.3
Ingående ram	-21.7	-21.7	-21.7
<u>Ramförändringar i årsplan</u>	-16.6	-16.6	-16.6
Statsbidrag för maxtaxa	-22.1	-22.1	-22.1
Borttag av resultatkrav och flytt av OH på SEF	-0.5	-0.5	-0.5
Interkommunal intäkt	66.0	66.0	66.0
Interkommunal kostnad	-94.0	-94.0	-94.0
Momsersättning fristående skolor	33.2	33.2	33.2
Korrigerigering kommungemensam skolpeng	0.8	0.8	0.8
<u>Politiska förändringar i årsplan</u>	0.0	0.0	0.0
Kommungemensam skolpeng	0.0	0.0	0.0
Internränta	-115.0	-115.0	-115.0
Ingående ram	-105.0	-105.0	-105.0
<u>Ramförändringar i årsplan</u>	-10.0	-10.0	-10.0
Ökad internränta till följd av ökade investeringar	-10.0	-10.0	-10.0
Tjänsteköp från koncernbolagen	8.0	8.0	8.0
Ingående ram	8.0	8.0	8.0
<u>Ramförändringar i årsplan</u>	0.0	0.0	0.0
Finansiell leasing	3.9	3.9	3.9
Ingående ram	3.2	3.2	3.2
<u>Ramförändringar i årsplan</u>	0.7	0.7	0.7
Finansiell leasing	0.7	0.7	0.7

PO-pålägg	0.0	0.0	0.0
Ingående ram	0.0	0.0	0.0
<u>Ramförändringar i årsplan</u>	0.0	0.0	0.0
Budgetregleringsposter:			
<u>Ramförändringar i årsplan</u>	0.0	0.0	0.0
<u>Ramförändringar i årsplan</u>	0.0	0.0	0.0
<u>Politiska förändringar i årsplan</u>	-3.9	-3.9	-3.9
KS allmänna	-3.9	-3.9	-3.9
Allmänna kollektivtrafiken	16.0	16.0	16.0
Ingående ram	0.0	0.0	0.0
<u>Ramförändringar i årsplan</u>	16.0	16.0	16.0
Allmänna kollektivtrafiken	16.0	16.0	16.0
<u>Politiska förändringar i årsplan</u>	0.0	0.0	0.0
Allmänna kollektivtrafiken	0.0	0.0	0.0
Reserv - oförutsett	40.0	0.0	0.0
Ingående ram	0.0	0.0	0.0
<u>Ramförändringar i årsplan</u>	40.0	0.0	0.0
Reserv osäkerheter	40.0	0.0	0.0
<u>Politiska förändringar i årsplan</u>	0.0	0.0	0.0
Reserv - oförutsett	0.0	0.0	0.0
Demografi skola	20.0	40.0	60.0
Ingående ram	10.0	10.0	10.0
<u>Ramförändringar i årsplan</u>	10.0	30.0	50.0
Demografi - utbildning	10.0	30.0	50.0
<u>Politiska förändringar i årsplan</u>	0.0	0.0	0.0
Demografi skola	0.0	0.0	0.0
Demografi äldreboende	49.5	72.4	149.2
Ingående ram	0.0	0.0	0.0
<u>Ramförändringar i årsplan</u>	49.5	72.4	149.2
Demografi - äldreboende	49.5	72.4	149.2
<u>Politiska förändringar i årsplan</u>	0.0	0.0	0.0
Demografi äldreboende	0.0	0.0	0.0
Kapitalkostnader - nya investeringar och helårseffekt tidigare år	20.0	20.0	20.0
Ingående ram	20.0	20.0	20.0
<u>Ramförändringar i årsplan</u>	0.0	0.0	0.0

Arena och bad	16.1	16.1	16.1
Ingående ram	16.1	16.1	16.1
<u>Ramförändringar i årsplan</u>	0.0	0.0	0.0
<u>Politiska förändringar i årsplan</u>	0.0	0.0	0.0
Arena och bad	0.0	0.0	0.0
Arbetskor, vård- och omsorg och förskola	2.0	2.0	2.0
Ingående ram	4.8	4.8	4.8
<u>Ramförändringar i årsplan</u>	-2.8	-2.8	-2.8
Arbetskor anpassning efter utfall	-2.8	-2.8	-2.8
<u>Politiska förändringar i årsplan</u>	0.0	0.0	0.0
Arbetskor, vård- och omsorg och förskola	0.0	0.0	0.0
Digitalisering i syfte att sänka kostnadsnivå och stärka kvaliteten	15.8	0.0	0.0
Ingående ram	12.2	12.2	12.2
<u>Ramförändringar i årsplan</u>	3.6	-12.2	-12.2
Mandatperiodsprojekt	3.6	-12.2	-12.2
<u>Politiska förändringar i årsplan</u>	0.0	0.0	0.0
Digitalisering i syfte att sänka kostnadsnivå och stärka kvaliteten	0.0	0.0	0.0
Trygghetsfrämjande och brottsförebyggande	21.8	0.0	0.0
Ingående ram	18.0	18.0	18.0
<u>Ramförändringar i årsplan</u>	3.8	-18.0	-18.0
Mandatperiodsprojekt	3.8	-18.0	-18.0
<u>Politiska förändringar i årsplan</u>	0.0	0.0	0.0
Trygghetsfrämjande och brottsförebyggande	0.0	0.0	0.0
Jobbcentrum	22.6	0.0	0.0
Ingående ram	21.5	21.5	21.5
<u>Ramförändringar i årsplan</u>	1.1	-21.5	-21.5
Mandatperiodsprojekt	1.1	-21.5	-21.5
<u>Politiska förändringar i årsplan</u>	0.0	0.0	0.0
Jobbcentrum	0.0	0.0	0.0

Trygghetsåtgärder finansierade av statsbidrag	6.3	0.0	0.0
Ingående ram	6.3	6.3	6.3
<u>Ramförändringar i årsplan</u>	0.0	-6.3	-6.3
Ökade kostnader finansierat av statsbidrag trygghet, Socialstyrelsen	0.0	-6.3	-6.3
Finansiering av extratjänster avn	0.0	0.0	0.0
Ingående ram	25.0	25.0	25.0
<u>Ramförändringar i årsplan</u>	-25.0	-25.0	-25.0
Finansiering av extratjänster	-25.0	-25.0	-25.0
<u>Politiska förändringar i årsplan</u>	0.0	0.0	0.0
Finansiering av extratjänster avn	0.0	0.0	0.0
Anläggningslyft	0.0	0.0	0.0
Ingående ram	20.9	20.9	20.9
<u>Ramförändringar i årsplan</u>	-20.9	-20.9	-20.9
Mandatperiodsprojekt	-20.9	-20.9	-20.9
<u>Politiska förändringar i årsplan</u>	0.0	0.0	0.0
Anläggningslyft	0.0	0.0	0.0
Trygga skolmiljöer	0.0	0.0	0.0
Ingående ram	10.1	10.1	10.1
<u>Ramförändringar i årsplan</u>	-10.1	-10.1	-10.1
Mandatperiodsprojekt	-10.1	-10.1	-10.1
<u>Politiska förändringar i årsplan</u>	0.0	0.0	0.0
Trygga skolmiljöer	0.0	0.0	0.0
Omställningskostnader	0.0	0.0	0.0
Ingående ram	6.0	6.0	6.0
<u>Ramförändringar i årsplan</u>	-6.0	-6.0	-6.0
Omställningskostnader	-6.0	-6.0	-6.0
<u>Politiska förändringar i årsplan</u>	0.0	0.0	0.0
Omställningskostnader	0.0	0.0	0.0
Tilläggsbelopp	0.0	0.0	0.0
Ingående ram	7.0	7.0	7.0
<u>Ramförändringar i årsplan</u>	-7.0	-7.0	-7.0
Tilläggsbelopp	-7.0	-7.0	-7.0
<u>Politiska förändringar i årsplan</u>	0.0	0.0	0.0
Tilläggsbelopp	0.0	0.0	0.0
Lönereserv	20.0	0.0	0.0
Ingående ram	5.0	5.0	5.0

<u>Ramförändringar i årsplan</u>	15.0	-5.0	-5.0
Kompensation löneökningar	20.0	0.0	0.0
Korrigerig lönereserv	-5.0	-5.0	-5.0
<u>Politiska förändringar i årsplan</u>	0.0	0.0	0.0
Lönereserv	0.0	0.0	0.0

Övriga besp., effektiviseringar, intäktsökningar	-10.0	-10.0	-10.0
<u>Politiska förändringar i årsplan</u>	-10.0	-10.0	-10.0
Övriga besp., effektiviseringar, intäktsökningar	-10.0	-10.0	-10.0
Ekologisk utveckling och ortsutveckling	-7.5	-7.5	-7.5
<u>Politiska förändringar i årsplan</u>	-7.5	-7.5	-7.5
Ekologisk utveckling och ortsutveckling	-7.5	-7.5	-7.5
Livscykelanalys möbler, reparation och återanvändning	-1.5	-1.5	-1.5
<u>Politiska förändringar i årsplan</u>	-1.5	-1.5	-1.5
Livscykelanalys möbler, reparation och återanvändning	-1.5	-1.5	-1.5
Kommunikation och kommunikationskonsulter	-5.0	-5.0	-5.0
<u>Politiska förändringar i årsplan</u>	-5.0	-5.0	-5.0
Kommunikation och kommunikationskonsulter	-5.0	-5.0	-5.0
Språklyft (språktest och -utbildning)	0.0	0.0	0.0
<u>Politiska förändringar i årsplan</u>	0.0	0.0	0.0
Språklyft (språktest och -utbildning)	0.0	0.0	0.0
Öronmärkning fler trygghetsvakter	0.0	0.0	0.0
<u>Politiska förändringar i årsplan</u>	0.0	0.0	0.0
Öronmärkning fler trygghetsvakter	0.0	0.0	0.0
Trygghetsteam	0.0	0.0	0.0
<u>Politiska förändringar i årsplan</u>	0.0	0.0	0.0
Trygghetsteam	0.0	0.0	0.0
Prio 8	0.0	0.0	0.0
<u>Politiska förändringar i årsplan</u>	0.0	0.0	0.0
Prio 8	0.0	0.0	0.0
Prio 9	0.0	0.0	0.0
<u>Politiska förändringar i årsplan</u>	0.0	0.0	0.0
Prio 9	0.0	0.0	0.0
Summa Nettokostnader			

FINANSIERING

Kommunalskatt	-7631.9	-7949.5	-8267.3
Ingående ram	-7281.8	-7281.8	-7281.8
<u>Ramförändringar i årsplan</u>	-350.1	-667.7	-985.5
Skatteintäkter och generella statsbidrag	-350.1	-667.7	-985.5
<u>Politiska förändringar i årsplan</u>	0.0	0.0	0.0
Skatteintäkter, mnkr	0.0	0.0	0.0
Finansnetto exkl utdelning kommunala bolag	43.8	72.9	94.0
Ingående ram	-9.8	-9.8	-9.8

<u>Ramförändringar i årsplan</u>	53.3	80.1	94.4
Finansnetto	53.3	80.1	94.4
<u>Politiska förändringar i årsplan</u>	0.3	2.6	9.4
Finansiella kostnader, mnkr	0.3	2.6	9.4

Ordinarie utdelning kommunala bolag	-154.3	-154.3	-154.3
Ingående ram	-140.5	-140.5	-140.5
<u>Ramförändringar i årsplan</u>	1.2	1.2	1.2
Utdelning	1.2	1.2	1.2
<u>Politiska förändringar i årsplan</u>	-15.0	-15.0	-15.0
Förändring av ordinarie utdelning, mnkr	-15.0	-15.0	-15.0
Planerad extrautdelning kommunala bolag	-262.7	-1.0	-1.0
Ingående ram	-122.7	-122.7	-122.7
<u>Ramförändringar i årsplan</u>	-140.0	121.7	121.7
Utdelning	-140.0	121.7	121.7
<u>Politiska förändringar i årsplan</u>	0.0	0.0	0.0
Förändring av extra utdelning, mnkr	0.0	0.0	0.0
Avskrivningar	350.2	381.9	416.7
Ingående ram	325.0	325.0	325.0
<u>Ramförändringar i årsplan</u>	25.0	55.0	85.0
Avskrivningar	25.0	55.0	85.0
<u>Politiska förändringar i årsplan</u>	0.2	1.9	6.7
Avskrivningar, mnkr	0.2	1.9	6.7

Investeringsbudget per nämnd 2023-2027

	2023	2024	2025	2026	2027
Kommunstyrelsen	1089	1161	1005	556	365
- Fastighets- och exploateringsenheten	1089	1161	1005	556	365
- varav förskoleverksamhet	133	97	73	0	0
- varav grundskoleverksamhet	170	110	334	274	33
- varav gymnasieverksamhet	44	58	0	0	0
- varav gemensamt skolverksamhet	124	133	103	63	35
- varav vård och omsorgsverksamhet	324	400	280	154	233
- varav övriga fastigheter och lokaler	294	363	215	65	64
Kultur och fritidsnämnden	55	103	19	25	6
Miljö- och räddningstjänstnämnden	7	6	5	5	8
Stadsbyggnadsnämnden	160	190	166	154	65
- varav kommunala	152	180	141	154	65
- varav medfinansiering till statlig infrastruktur	8	10	25	0	0
Torshälla stads nämnd	42	22	41	34	50
Summa nämndernas investeringar	1 352	1 482	1 235	773	493
KS Exploaterings- och markinvesteringar	253	251	162	75	75
Summa investeringar totalt	1 605	1 733	1 397	848	568
- varav servienämnden (kök)	137	28	54	26	20
Prel. Inv.budget 2023, vårbeslut	1 458	1 161	849	475	688
Skillnad mot ÅP	148	572	548	373	-120
Självfinansieringsgrad	23%	24%	38%	63%	93%

INVESTERINGSBUDGET FÖR ANLÄGGNINGAR OCH LOKALER 2023-2027 (mnkr)

Kommunstyrelsen

Typ	Benämning	Budget-id	Status	Projekt- budget	Prognos tom 2022-					
					12-31	2023	2024	2025	2026	2027
Fastigheter förskoleverksamhet										
F	Hällberga ny, ersätter två, inkl kök	Plan	S	x			x	x		
F	Nougaten (beställs 2022), varav kök 3 mnkr	Leasing	S	x				x		
	Kjula förskola, utbyggnad			x		x	x			
Pågående investeringar										
F	Staren, leasing, varav kök 9 mnkr	Leasing	U	x		x				
F	Eskilshem, leasing, varav kök 3mnkr	Leasing	U	x			x			
F	Fogdegatans förskola - nybyggnad, inkl kök 8 mnkr	183202	U	x	x	x	x			
Summa Investering						133	97	73	0	0
- varav kök						18	4	17	0	0
Fastigheter grundskoleverksamhet										
F	Kjula, utbyggnad	183204	S	x			x	x		
F	Munktellskolan, Ny F-6 +7-9 etapp 2 ink kök 19 mnkr io gy	Plan	S	x		x	x	x		
F	idrottshall centralt	Plan	S	x					x	x
F	Mesta Ny F-9 ink kök 23 mnkr	Plan	S	x			x	x	x	
F	Nyforsskolan leasing	Plan			x					
	Grundläggning, tillfälliga lokaler Mesta F-3			x			x			
	Upprustning skolmiljöer			x		x	x	x		
	Skogstorpsskolan, upprustning och utbyggnad grundsärskola			x		x	x	x		
Pågående investeringar										
F	Skogsängsskolan	183203	U	x	x	x				
F	Munktellskolan, Ny F-6 +7-9 etapp 1 ink kök 5 mnkr	203203	U	x	x	x	x			
Summa Investering						170	110	334	274	33
- varav kök						6		10	19	13

Fastigheter gymnasieverksamhet					2023	2024	2025	2026	2027
Pågående investeringar									
F	Idrottshall framtiden 1		F	x	x	x			
F	Rekarne ombyggnation	213202	F	x	x	x			
	Summa Investering				44	58	0	0	0
Fastigheter skolverksamhet, gemensamt									
F	Tegelviken ny förskola inkl kök 20 mnkr	203208	S	x		x	x		
F	Tegelviken grundskola, matsal med entre + angöring med buss		S	x			x	x	
F	Verksamhets- och säkerhetsanpassningar inkl. utemiljö	Ram			x	x	x	x	x
Pågående investeringar									
F	Fristadsskolan (Vildrosen + V.Folkskolan ombyggnation		U	x	x	x			
	Summa Investering				124	133	103	63	35
	- varav kök						20		
Fastigheter vård- och omsorgsverksamhet					2023	2024	2025	2026	2027
F	Kälby (planeras ersätta Snäckberget)	Plan		x	x	x			
F	Samsjuklighet	213401		x	x				
F	Kogne (f d Hökaren eller motsvarande)	173401		x	x				
F	Djursta	Plan		x		x			
F	Nytt gruppboende	Plan		x			x		
F	Voob 2024 nr 2, egen regi men byggnationen leasas	223403		x	x				
F	Nytt boende Skogstorp	223404		x	x	x			
F	Lagersberg	Plan		x					x
F	Vård och omsorgsboende			x		x	x		
F	Verksamhetsanpassningar	Ram			x	x	x	x	x
	Upprustning utemiljöer vård- och omsorgsboenden			x	x				

Pågående investeringar

F	Nytt Boende E-tuna (Vägen, Skiftinge)	183403	x	x	x			
F	Spångagården, leasing samtliga etapper	193406	x		x			
F	Skogstorp, Backa 2:1	193402	x		x			
F	Vävle (Jäder-Sundby 2:33)	193401	x		x	x		
F	Ekeby	223402	x	x	x			

Summa Investering

- varav kök

324 400 280 154 233

Övriga fastigheter och lokaler

						2023	2024	2025	2026	2027
F	Mindre ombyggnader	Ram				x	x	x	x	x
F	Säkerhet	Ram				x	x	x	x	x
F	Tillgänglighet	Ram				x	x	x	x	x
F	Solel	Ram				x	x	x	x	x
F	Storkök	Ram				x	x	x	x	x
F	Energi- och miljöåtgärder	Ram				x	x	x	x	x
F	Komponentutbyte	Ram				x	x	x	x	x
F	Laddstolpar	Ram				x	x	x	x	x
F	Brandstation, syd, räddningstjänsten	Plan	F	x	x	x	x			
F	Reservaggregat	214301	F	x	x	x	x	x	x	x
F	Slagstaskolan, kök	Plan	F			x				
F	Gökstensskolan	Plan	F			x				
F	Slottskolan	Plan	F			x				
F	Lundbyskolan, kök (renovering)	Plan	F			x				
F	Rekarne, kök (projekt kylid matlåda)	Plan	F			x	x			
F	Hällby kök	Plan	F			x				
F	Lås och larm i Värjan	Plan	F	x		x				
F	Trumslagargården			x		x	x			
F	Verksamhetsanpassning socialförvaltningen	Ram				x	x	x	x	x
F	Verksamhetsanpassning kök	Ram				x	x	x	x	x

Pågående investeringar

F	Brandstation Ärla	211902	U	x	x					
F	Talangen 1	204301	U	x	x					
F	UPMEF II		U	x	x	x	x			

Summa investering

- varav kök

294 363 215 65 64

113 24 7 7 7

Summa fastighets- och exploateringsenheten

1,089 1,161 1,005 556 365

Kultur- och fritidsnämnden

Typ av inv	Benämning	Budget-id	Projekt- budget	Prognos					
				tom 2022- 12-31	2023	2024	2025	2026	2027
Ö	Allaktivitetsplats, nya underlag till "kulanplaner"	233501	x		x				
Ö	Föreningsbyggnad Vilsta friluftsområde	233502	x			x			
Ö	Eskilstuna motorsportcenter - VA Gröndal SMK	233503	x		x				
Ö	Gröndal fastighetsdelning och gemensamhetsanläggning	233504	x		x	x			
Ö	Flytt av Fröslunda IP och Lagersbergs konstgräs	233505	x		x	x			
Ö	Mindre raminvesteringar	Ram	x		x	x	x	x	x
Ö	Ekängens idrottsområde etapp 1	213503	x			x			
Ö	Ekängens idrottsområde etapp 2	223503	x				x	x	
Ö	Tunavallens utvecklingsplan	203505	x		x				
Ö	Förstudie Sundbyholm	203504	x			x			
Ö	Ekängens utvecklingsplan	203507	x		x				
Ö	Konstgräs Hållsta	173501	x			x			
Ö	Skatepark	193502	x				x	x	
Ö	Allaktivitetsplats	213502							
Ö	Allaktivitetsplats	193503							
Ö	Allaktivitetsplats Fröslunda Sturehöjden FLR	Plan	x			x			
Ö	Utveckling kulturlokaler	Plan				x			
Ö	Ridhusanläggningar	Plan				x			
Ö	Eskilstuna motorsportcenter	Plan				x			
Ö	Allaktivitetsplats	Plan					x		
Pågående i									
Ö	Förbättringar i friluftsområden, friluftslivsplan	223501	U	x			x		
Ö	Fortsatt utveckling Vilsta	223502	U	x					
Ö	Sorteringsmaskin biblioteket	223504	U	x					
Ö	Idrottens infrastruktur	213501	U	x		x			
Ö	Förbättringar friluftsområden Vilsta utvecklingsplan	203502	U	x					
Ö	Anpassning av lokaler för dansverksamhet	193501	U	x					
Ö	Förbättringar i friluftsområden, belysning, avverkning och röjning.	173507	U	x					
Summa Investering					55	103	19	25	6

Miljö- och räddningstjänstnämnden

Typ	Benämning	Budget-id	Projekt- budget	Prognos					
				tom 2022- 12-31	2023	2024	2025	2026	2027
Ö	Brandfordon	231901	x		x				
Ö	Övningsanordningar	231901	x		x				
Ö	Brandstation syd , inventarier	Plan	x			x			
Ö	Brandfordon	Plan	x			x			
Ö	Brandfordon	Plan	x				x		
Ö	Brandfordon	Plan	x					x	
Ö	Brandfordon	Plan	x						x
Pågående investeringar									
Ö	Brandfordon	221901	x	x					
Ö	Övningsanordningar	211901	x	x					
Summa Investering					7	6	5	5	8

Stadsbyggnadsnämnden

Typ	Benämning	Budget-id	Projekt- budget	Prognos					
				tom 2022- 12-31	2023	2024	2025	2026	2027
S	Mindre raminvesteringar	Ram			x	x	x	x	x
S	Beläggningsarbeten	Ram			x	x	x	x	x
S	Utbyte belysning	Ram			x	x	x	x	x
S	Mindre projektinvesteringar				x	x	x	x	
S	Vilsta friluftsområde, entrétorg mm.		x		x				
S	Stadsparken, bryggor västra delen		x		x				
S	Stenby, lekpark + cykelväg		x		x				
S	Gjuteritorget		x		x				
S	Tullgatan, cirkulationsplats mm		x					x	
S	Våtmark Klippberget		x			x			
S	Invallning Eskilstunaån		x		x				
s	Utbyte belysning, Fristadstorget		x		x				
S	Kungsplan		x		x		x		
S	Stadsparken, bryggor östra delen		x			x			
S	Strömsholmen		x			x			
S	Vilsta friluftsområde, belysning, lekplats mm.		x			x			
S	Kloster kyrkopark		x			x			
S	Sturegatan		x			x			
S	Nygatan, shared space		x			x	x		
S	Stadsdelspark, FLR		x			x			
S	Vilsta friluftsområde, vilstastigen, samlingsplatser mm		x				x		
S	Måttjohanssons väg - Gapsundins väg		x				x		
S	Skiftinge stadsdelspark		x				x	x	
S	Gc Folkesta - Dalby		x					x	
S	Kungsgatan, Tullgatan - Ståhlbergsvägen		x					x	
S	Gc Brunnsta, bro över ån		x						x
	Ökad framkomlighet i trafiken		x			x	x	x	
	Ökad belysning på otrygga platser		x		x	x			
	Utredning utomhusbad		x		x				
	Hundrastgård		x		x				

Pågående investeringar

S	Hamngatan	221003	x	x	x				
S	Belysning banvallen	221001	x	x	x				
S	Cykelvägar genom centrum	221004	x	x	x				
S	Renovering kaj, Köpmangatan	221002	x	x	x				
S	Borsökna/Hattravågen	211003	x	x	x				
S	Drottninggatan	211004	x	x	x				
S	Stadsparken entreér	211003	x	x	x				
S	BM-stråket Kapellbacken	191006	x	x	x				
S	Strandskoning Kanonhusholmen		x	x	x				
S	Stadsparken belysning		x	x	x				
Summa Investering					156	180	141	154	65
M	Väg 53		x	x			x		
M	Gc Hällby-Kvicksund		x	x	x	x			
Summa medfinansiering statlig infrastruktur					8	10	25	0	0
Summa total					164	190	166	154	65

Torshälla stads nämnd

Typ	Benämning	Budget-id	Prognos						
			Projekt- budget	tom 2022- 12-31	2023	2024	2025	2026	2027
S	Mindre raminvesteringar	Ram			x	x	x	x	x
S	Mindre projektinvesteringar	Ram			x	x	x	x	x
S	GC och belysning Bjällerstavågen	Plan				x			
S	Bro, Gästhamn, båtplatser (Behöver delas upp), 700-årspresent	Plan					x		
S	Bad, Krusgårdsparken, 700-årspresent	Plan						x	
S	Östra torget	Plan							x
Pågående i									
Ö	Bryggor MälARBaden	202101	x	x	x				
Ö	Torshargs IP	212102	x	x	x				
Ö	Ombyggnation bryggor öster om kanalen	212103	x	x	x				
Ö	Septitank och bryggor MälARBaden	182103	x	x	x				
S	Hellbergsparken	202104	x	x	x				
Summa Investering					42	22	41	34	50

**Kommunstyrelsen, Exploaterings- och
 markinvesteringar**

		Budget-id	Projekt- budget	Prognos tom 2022-				
				12-31	2023	2024	2025	2026
E	Exploatering	Ram	x	x	x	x	x	x
E	Strategiska markköp			x				
E	Mindre mark- och fastighetsköp	Ram	x	x	x	x	x	x
E	Dagvattenprojekt	234601	x	x	x			
Pågående investeringar								
E	Bevarande av kulturmiljö Munktellstaden/Nötknäpparen	Plan	x	x	x	x	x	x
Summa investering				253	251	162	75	75
Summa investeringar och medfinansiering till statlig infrastruktur				1,356	1,482	1,235	773	493
Summa Exploaterings- och markinvesteringar				253	251	162	75	75
Summa total				1,609	1,733	1,397	848	568