

Kommunstyrelsen

Svar på remiss – Sörmlands näringslivsstrategi 2022–2030

Förslag till beslut

1. Kommunledningskontorets förslag till yttrande över Sörmlands näringslivsstrategi 2022–2030 antas som Eskilstuna kommuns svar.

Ärendebeskrivning

Eskilstuna kommun har fått möjlighet att yttra sig över Sörmlands näringslivsstrategi 2022–2030. Region Sörmland har arbetat fram förslag på näringslivsstrategi för Sörmland som en del i att genomföra den regionala utvecklingsstrategin, Sörmlandsstrategin.

Näringslivsstrategin ska:

- Identifiera och tydliggöra områden som är viktiga för näringslivets utveckling.
- Öka effektiviteten i näringslivsarbetet
- Ange riktning i Region Sörmlands prioriteringar inom näringslivsområdet.

Näringslivsstrategin utgår från att ekonomisk, social och miljömässig hållbar utveckling alla är förutsättningar för ett konkurrenskraftigt näringsliv. Ett näringsliv som växer och utvecklas, skapar arbetstillfällen med goda arbetsvillkor och tar hand om jordens resurser på ett ansvarsfullt sätt. Hållbarhetsperspektivet genomsyrar därför hela strategin och dess framtida genomförande. Näringslivsstrategin tar hänsyn till Agenda 2030 och påverkar framförallt mål 8, 9 och 12.

Branscbredden är relativt låg i Sörmland och näringslivstillväxten svag jämfört med riket. Sörmland är ett län med högre andel industri och tillverkning jämfört med riket och industrin är vår motor som påverkar hela länet.

Kompetensförsörjning lyfts ofta som det största hindret för näringslivets tillväxt, utbildningsnivån i länet är låg- och näringslivets utveckling gör att kraven på kompetens till stor del ökar. Efterfrågan är hög, arbetslösheten är hög och matchningen mellan jobb och arbetssökande är låg.

Nya företag och nya innovativa företag i Sörmland är relativt få till antalet trots att Sörmland har gått framåt inom området så är det från låga nivåer.

Strategiskt område 1: Sörmlands förutsättningar och framtid.
Sörmland är platsen för framtidens näringsliv.

Detta når vi genom att:

- samverka för ett attraktivt företagsklimat,
- underlätta företagsexpansion och strategiska etableringar,
- främja energiomställning och stabil energiförsörjning

Strategiskt område 2: Innovation och konkurrenskraft
Sörmland har ett växande och internationellt konkurrenskraftigt näringsliv

Detta når vi genom att:

- verka för ett mer diversifierat näringsliv
- stimulera ökad innovation, digitalisering och omställning
- underlätta för internationalisering och ökad export
- tillgängliggöra och synliggöra innovations- och utvecklingsfinansiering
- stimulera samverkan och samarbetsplattformar
- stärka nyföretagandet.

Strategiskt område 3: Utbildning och kompetens
Sörmland attraherar och utvecklar kompetens för att möta näringslivets behov

Detta når vi genom att:

- underlätta en inkluderande kompetensförsörjning
- bidra till utbildning och fortbildning
- förbättrad matchning mellan utbud och efterfrågan
- attrahera talang och kompetens
- stimulera entreprenörskap och ungt företagande

Efter beslutad strategi ska handlingsplaner arbetas fram i samverkan med berörda aktörer, handlingsplanerna ska vara levande dokument som följs upp och revideras regelbundet under 2022-2030 för att följa med samhällsutvecklingen.

Kommunledningskontoret anser att strategin i stora drag ger stöttning i näringslivsutvecklingen men har brister då den saknar hur på ett strukturellt sätt drar nytta av och samarbeta med MDU samt inte nämner tankar hur drar nytta av de ca 300 mkr nya årliga forskningsmedel som regionen skulle kunna stärkas med. Förtydliganden behövs och arbetet med handlingsplaner för att konkretisera strategin behöver prioriteras.

KOMMUNLEDNINGSKONTORET

Tommy Malm
Kommundirektör

Niklas Edmark
Näringslivsdirektör

Beslutet skickas till:
Region Sörmland

Region Sörmland
hallbarregionalutveckling@regionsormland.se
RUN-HRU22-0087-1

Yttrande över Regional näringslivsstrateg Sörmland

Eskilstuna kommun har gjort en genomgång av Region Sörmlands förslag till Regional näringslivsstrategi Sörmland utifrån frågeställningarna.

1. Saknar ni något för att ytterligare öka tydlighet och effektivitet i vårt gemensamma arbete mot hållbar regional utveckling för omställning och utveckling för ett växande och konkurrenskraftigt näringsliv?
2. Hur skulle er organisation vilja och kunna medverka med framtida insatser under genomförandet av näringslivsstrategin?

Eskilstuna kommun har följande synpunkter:

Strategin förtydligas genom en bra koppling till den regionala utvecklingsstrategin, kopplingen blir dock något svagare med tanke på att inriktningarna i regionala utvecklingsstrategin ej är antagna. Framtagandet av prioriteringar inom regionala utvecklingsstrategin borde ha varit beslutat innan näringslivsstrategin.

Koppling till Agenda 2030 är mycket viktigt, ett växande näringsliv skapar förutsättningar för samtliga tre hållbarhetsperspektiv. Omställningen som krävs för att möta klimatutmaningen är även en stor möjlighet för näringslivet.

Strategiska områdena, Förutsättningar & framtid, Innovation & konkurrenskraft och Utbildning och kompetens sammanfattar genom underliggande fokuseringar näringslivets behov på ett bra sätt.

Möjligheten att Sveriges nyaste universitet MDU finns inom regionen behöver stärkas både i avsnittet kring innovationskraft där nya forskningsanslag kan göra stor skillnad genom nära samverkan mellan näringsliv, offentliga och akademien. Inom utbildning och kompetens har MDU två roller, dels som lärosäte med många utbildningar men det är också en viktig del i regionens attraktionskraft. Strategin behöver hantera hur Region Sörmland på ett strukturellt sätt drar nytta av och samarbeta med MDU samt tankar hur dra nytta av de ca 300 mkr nya årliga forskningsmedel som regionen skulle kunna stärkas med.

Kommande handlingsplaner behöver arbetas fram i nära samarbete med regionens kommuner, näringslivsaktörer och andra myndigheter. Framtagandet behöver trots det ske skyndsamt med tanke på att delar av regionen har mycket hög arbetslöshet, relativt låg attraktionskraft samt en uppfattning om ett dåligt näringslivsklimat.

Ett förbättrat näringslivsklimat och fler i jobb är en av de högst prioriterade frågorna i Eskilstuna, insatser och deltagande som kan stärka förutsättningarna för att lyckas minska arbetslösheten och stärka näringslivsklimatet kommer vara prioriterat av Eskilstuna kommun.

Förfrågan om synpunkter avseende remissversion av Regional näringslivsstrategi Sörmland

Hållbar Regional Utveckling (HRU) Region Sörmland remitterar för yttrande Regionala utvecklingsnämndens förslag till Regional näringslivsstrategi Sörmland (se bilaga).

Remissinstanserna rekommenderas att fokusera sina synpunkter på den strategiska inriktningen i strategin. HRU ser gärna att nedanstående frågeställning beaktas särskilt:

Inom de strategiska områdena samt dess insatsområden:

- Saknar ni något för att ytterligare öka tydlighet och effektivitet i vårt gemensamma arbete mot hållbar regional utveckling för omställning och utveckling för ett växande och konkurrenskraftigt näringsliv?
- Hur skulle er organisation vilja och kunna medverka med framtida insatser under genomförandet av näringslivsstrategin?

Remissen är ett led i beredningen av Regional näringslivsstrategi Sörmland vilken planeras att beslutas vid Regionala utvecklingsnämndens sammanträde den 2 september 2022.

Den **19 maj 2022** kl. 9.00-11.00 hålls en digital remissdialog. Vid mötet presenteras näringslivsstrategin övergripande. Det är en möjlighet för remissinstanser och andra aktörer att få svar på frågor inför inskickande av yttranden. Remissdialogen genomförs tillsammans med presentation av Sörmlands regionala utvecklingsstrategi - Sörmlandsstrategin i syfte att visa hur dessa två dokument är sammankopplade. En inbjudan med länk och exakt tidsangivelse för presentation och diskussion om näringslivsstrategin skickas separat till samtliga remissinstanser.

Frågor om remiss och dialogmöte besvaras av:

- Magnus Lindahl, strateg, Näringsliv, magnus.lindahl@regionsormland.se telefon: 0709-81 77 23
- Linda Kroon, strateg, Näringsliv, linda.kroon@regionsormland.se telefon: 0703-32 76 34

Yttranden över remissen skickas, på grund av en komprimerad tidplan, **senast den 17 juni** till: hallbarregionalutveckling@regionsormland.se. Ange "Näringslivsstrategi RUN-HRU22-0087-1" i ämnesraden.

Tack för er medverkan och inspel.



Kenneth Hagström
Regional utvecklingsdirektör

Sändlista:

| | |
|---------------------------------|--|
| Eskilstuna kommun | Länsstyrelsen Södermanland |
| Flens kommun | Almi Stockholm Sörmland |
| Gnesta kommun | Svenskt Näringsliv Sörmland |
| Katrineholms kommun | Handelskammaren Mälardalen |
| Nyköpings kommun | Östsvenska Handelskammaren |
| Oxelösunds kommun | Nyföretagarcentrum |
| Strängnäs kommun | Företagarna Sörmland |
| Trosa kommun | Eskilstuna fabriksförening |
| Vingåkers kommun | Mälardalen Industrial Technology Center - MITC |
| Södertälje kommun | Mälardalens Universitet |
| Norrköpings kommun | Stua |
| Västerås kommun | Agro Sörmland |
| Region Stockholm | Create Business Incubator |
| Region Uppsala | Coompanion Sörmland |
| Region Västmanland | Katec Sörmland |
| Region Örebro | Ung Företagsamhet Sörmland |
| Region Östergötland | Energikontoret Mälardalen |
| Arbetsförmedlingen Södermanland | |

SÖRMLANDS
NÄRINGSLIVSSTRATEGI
2022-2030

A hand holding a glowing lightbulb against a gradient background. The background transitions from a light teal at the top to a warm orange-red at the bottom. The hand is positioned in the lower-left quadrant, holding the base of the lightbulb. The lightbulb is illuminated from within, casting a soft glow. A thin red line connects the top of the lightbulb to the text 'SÖRMLANDS NÄRINGSLIVSSTRATEGI 2022-2030' above it.

En bättre grund för handlingskraft



Innehåll

| | |
|---|----|
| Förord | 3 |
| Inledning..... | 4 |
| Nyttan med en näringslivsstrategi | 4 |
| Koppling till andra strategiska dokument | 5 |
| Hållbarhet | 7 |
| Näringslivet i Sörmland | 8 |
| Förutsättningar för näringslivets utveckling..... | 10 |
| Strategiska områden ur ett näringslivsperspektiv | 14 |
| Strategiskt område: Sörmlands förutsättningar och framtid | 15 |
| Samverkan för ett attraktivt företagsklimat..... | 15 |
| Underlätta företagsexpansion och strategiska etableringar | 15 |
| Främja energiomställning och stabil energiförsörjning | 16 |
| Strategiskt område: Innovation och konkurrenskraft | 17 |
| Verka för ett mer diversifierat näringsliv | 17 |
| Stimulera ökad innovation, digitalisering och omställning | 17 |
| Underlätta för internationalisering och ökad export | 18 |
| Tillgängliggöra och synliggöra innovations- och utvecklingsfinansiering | 18 |
| Stimulera samverkan och samarbetsplattformar | 19 |
| Stärka nyföretagandet | 20 |
| Strategiskt område: Utbildning och kompetens..... | 21 |
| Underlätta en inkluderande kompetensförsörjning..... | 22 |
| Bidra till utbildning och fortbildning..... | 22 |
| Förbättrad matchning mellan utbud och efterfrågan | 23 |
| Attrahera talang och kompetens | 23 |
| Stimulera entreprenörskap och ungt företagande | 23 |
| Genomförande..... | 24 |
| Roller, ansvar och samverkan | 24 |
| Handlingsplan | 25 |
| Uppföljning, utvärdering och lärande | 25 |

Förord

Förord skrivs i samband med antagande av strategin i september.

Här läggs större citat in i september

Monica Johansson
Regionstyrelsens ordförande



Inledning

I Sörmland finns goda förutsättningar för näringslivsutveckling. Här finns allt från världsledande företag till ett spirande nyföretagande. Tillsammans bidrar det till ett levande och attraktivt Sörmland.

Regionen har förutom Mälardalens Universitet även närhet till flera akademier och högskolor, en växande befolkning, god tillgänglighet och en stark industritradition. Sörmland har nära och viktiga utbyten och samarbeten med omkringliggande regioner. Tillsammans med Östra Mellansverige har de fyra gemensamma styrkeområdena smart industri, hållbar livsmedelsförsörjning, morgondagens energilösningar och life science med välfärd och hälsa identifierats som områden med stor potential för framtida utveckling och global konkurrenskraft. Regionen är därför en lockande plats, både ur ett geografiskt och strategiskt perspektiv, för såväl expansion och utveckling av befintligt näringsliv som för etablering av nya företag.

Ett konkurrenskraftigt och växande näringsliv bidrar till en bred arbetsmarknad, hållbar utveckling och omställning, i hela regionen. Goda förutsättningar för näringslivet skapar möjligheter till utveckling, både för människor och företag. Tillsammans skapar vi ett växande och dynamiskt näringsliv.

Nyttan med en näringslivsstrategi

Sörmlands näringslivsstrategi är en del i att genomföra och konkretisera den regionala utvecklingsstrategin, Sörmlandsstrategin (RUS). Den regionala näringslivsstrategin:



- **Identifierar och tydliggör områden som är viktiga för näringslivets omställning och utveckling idag och i framtiden.**
- **Ökar effektiviteten i arbetet med omställning, utveckling och förbättring av förutsättningar för ett konkurrenskraftigt, diversifierat och välmående näringsliv.**
- **Anger riktningar för arbete inom näringslivsområdet och skapar tydlighet avseende Region Sörmlands ställningstaganden och prioriteringar.**

Näringslivsstrategin visar en viljeriktning för arbetet med att utveckla näringslivet i Sörmland. Strategin är styrande för Region Sörmlands eget arbete och medfinansiering av insatser och projekt. Samtidigt är den vägledande för de aktörer som verkar i eller

i anknytning till vårt län. En kommun, högskola, företagsfrämjare, ideell organisation, företagare eller intresseorganisation som har till uppgift att initiera, driva, fatta beslut om eller på annat sätt arbeta med näringslivsutveckling i Sörmland kan använda strategin både för att värdera om det arbete man har framför sig bidrar till strategins målsättning och för att få vägledning. Strategin är tillsammans med Sörmlandsstrategin en utgångspunkt när man söker regional, nationell eller internationell finansiering.

Strategin kommer med start under hösten 2022 att operationaliseras och konkretiseras genom framtagandet av en handlingsplan, som tydligare pekar ut aktiviteter och ansvarsområden.

Koppling till andra strategiska dokument

Det finns flera strategiska dokument som påverkar näringslivsstrategins inriktningar och prioriteringar. Nationell strategi för hållbar regional utveckling i hela landet 2021-2030 gör den långsiktiga inriktningen för den regionala utvecklingspolitiken tydlig. Den är styrande för vad de statliga medlen för regionalt utvecklingsarbete får användas till och är ledande för regionernas regionala utvecklingsstrategier.

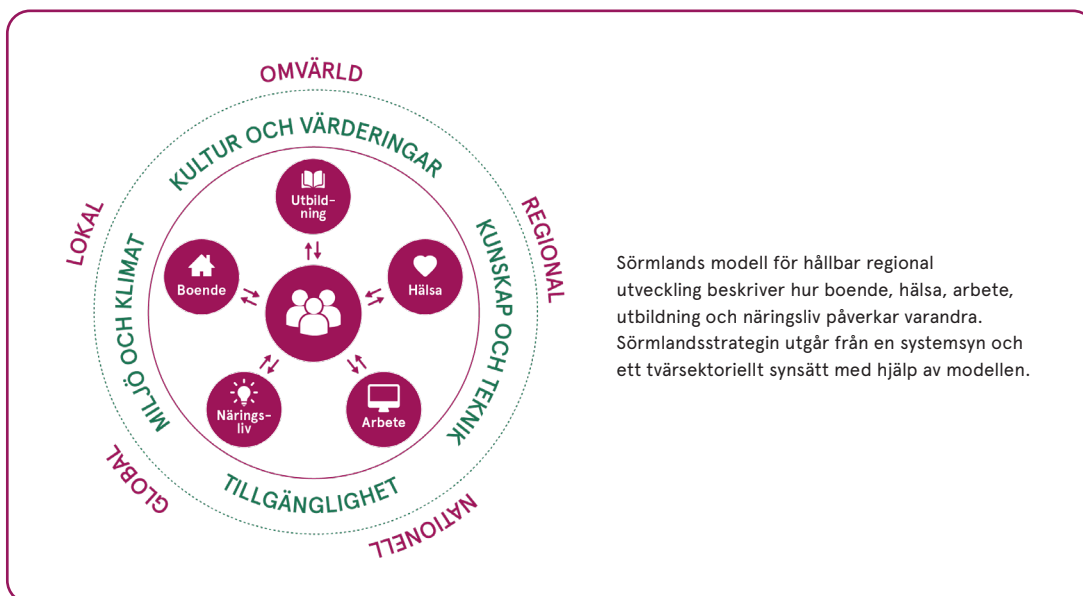
Den regionala utvecklingsstrategin RUS (Sörmlandsstrategin) har tagits fram av Region Sörmland tillsammans med länets kommuner, länsstyrelsen och andra intressenter. Utvecklingsstrategin anger de långsiktiga prioriteringarna för hållbar utveckling i Sörmland. Den är därmed styrande för näringslivsstrategin. De fem prioriteringarna nedan är förslag som kommer att föreslås till beslut i september.

- 1. Jämlika livsvillkor och god hälsa för alla, med särskilt fokus på barn och unga**
- 2. Boende- och livsmiljöer för jämlika möjligheter till arbete, välbefinnande och välfärd**
- 3. Hållbar fysisk och digital tillgänglighet och mobilitet**
- 4. Kompetensförsörjning och livslångt lärande**
- 5. Ett dynamiskt och växande näringsliv som bidrar till hållbar omställning**

Dessa fem prioriteringar är beroende av varandra. En god näringslivsutveckling ställer till exempel krav på rätt kompetens, en väl fungerande arbetsmarknad, tillgänglighet och bra boende- och livsmiljöer.



SÖRMLANDS MODELL FÖR HÅLLBAR UTVECKLING¹



Näringslivsstrategin har nära kopplingar till bland annat Sörmlands strategi för smart specialisering, Besöksnäringsstrategin, Regionalt serviceprogram, Strukturbild och Målsättningar för kompetensförsörjning.

Näringslivsstrategin tar även hänsyn till de Globala målen i Agenda 2030. Framförallt påverkar strategin mål nummer 8, 9 och 12. Ett nära samarbete mellan olika strategier och handlingsplaner skapar tydlighet för arbetet med hållbar regional utveckling av näringslivet i Sörmland.



Figur: Globala målen för hållbar utveckling.

1. Modell för hållbar regional utveckling - Region Sörmland (regionsormland.se)

Hållbarhet

Sörmlandsstrategin pekar ut riktningen för en hållbar omställning. Hållbarhet är en förutsättning för utvecklingen av ett livskraftigt Sörmland – idag och i framtiden. Målet är ett hållbart socialt samhälle, där ekonomin är medlet och ekologin sätter ramarna. Sörmlandsstrategin ger en samlad bild av regionens tillgångar, möjligheter och utmaningar, samt våra gemensamma prioriteringar.

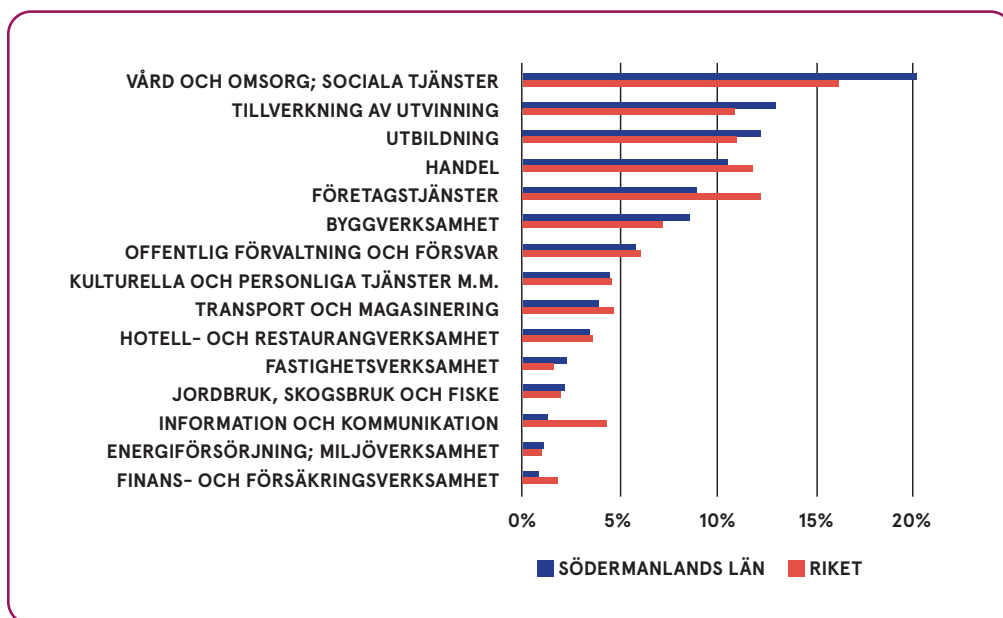
Näringslivsstrategin utgår från att ekonomisk, social och miljömässig hållbar utveckling alla är förutsättningar för ett konkurrenskraftigt näringsliv. Ett näringsliv som växer och utvecklas, skapar arbetstillfällen med goda arbetsvillkor och tar hand om jordens resurser på ett ansvarsfullt sätt. Hållbarhetsperspektivet genomsyrar därför hela strategin och dess framtida genomförande.



Näringslivet i Sörmland

De sysselsatta i Sörmland är fördelade över olika branscher på ett likartat sätt som i riket. I det privata näringslivet är de största branscherna i regionen tillverkning, handel, företagstjänster, byggverksamhet, kulturella och personliga tjänster, transport samt hotell och restaurang.² Andelen sysselsatta inom tillverkningsindustrin är stor jämfört med resten av landet. Tillverkningsindustrin kännetecknas av ett fåtal globala och innovativa storföretag, ett mindre antal produktägande bolag och en stor mängd underleverantörer som levererar på uppdrag, utan att ha egna produkter. Sysselsättningen inom vissa kunskapsintensiva branscher, så som företagstjänster, information och kommunikation samt finans och försäkring, ligger lägre än i övriga Sverige.

Med tanke på Sörmlands branschstruktur har regionen en låg sysselsättningsstillväxt. Flera branscher växer inte lika snabbt som på nationell nivå, medan andra växer snabbare. Det är naturligt att branscher förändras i olika takt, beroende på konjunktur och internationell konkurrens. För att göra näringslivets mindre sårbart är det viktigt med diversifiering. Det kan också bidra till en bredare arbetsmarknad, som kan inkludera arbetskraft med olika kompetenser.



Figur: Sörmlands arbetsmarknadsstruktur jämfört med riket 2019³

2-3. Näringslivets geografi Sörmland, <https://regionsormland.se/siteassets/tillvaxt-och-utveckling/regional-analys/naringslivets-geografi-sormland-211118.pdf>

Ofta lyfts kompetensförsörjningen som ett av de största hindren för näringslivet att växa. Samtidigt har Sörmland en hög arbetslöshet i jämförelse med resten av landet. En stor andel av de arbetslösa i regionen har varit det under en längre tid än 12 månader. Att arbetslösheten är hög, samtidigt som behovet av kompetens är stort, handlar framför allt om att de arbetslösa inte har de kompetenser som efterfrågas av företagen. I Sörmland är också andelen med enbart förgymnasial utbildning hög, även om utbildningsnivån har ökat över tid. För unga, lågutbildade eller personer som står långt ifrån arbetsmarknaden kan tjänstesektorn erbjuda vägar in på arbetsmarknaden.

Sörmland är en exportregion. En stor andel av de varor och tjänster som skapas exporteras inom EU, men också till andra internationella marknader. En klar majoritet av exporten sker via de stora globala företagen. Många små och medelstora företag är indirekta exportörer, till exempel som underleverantörer till storbolagen.



Enligt Innovationsindex⁴ har Sörmland sedan 2004 gått framåt inom områdena *förnyelseförmåga och marknadsförmåga*. Det inkluderar bland annat nyskapande, nyföretagande, fysiskt kapital, internationella nätverk och faktisk förmåga till kommersialisering. Däremot backar regionen inom det som kallas grundförutsättningar, vilket bland annat handlar om kompetent arbetskraft för innovation, förnyelse och dynamik⁵.

Näringslivets utveckling är i huvudsak densamma som trenden för Sverige i stort, med ökat nyföretagande och minskat antal konkurser bland aktiebolag under de senaste tre åren⁶.

Både samhället och näringslivet står inför utmaningar, bland annat kopplade till demografi, internationell konkurrens, digitalisering och ökade skillnader i samhället. För att näringslivet ska kunna utvecklas och bidra till omställningen krävs goda förutsättningar för entreprenörskap, företagande, innovation och förnyelse. Strategin är ett viktigt dokument för att peka ut riktningen för regionens arbete med detta.

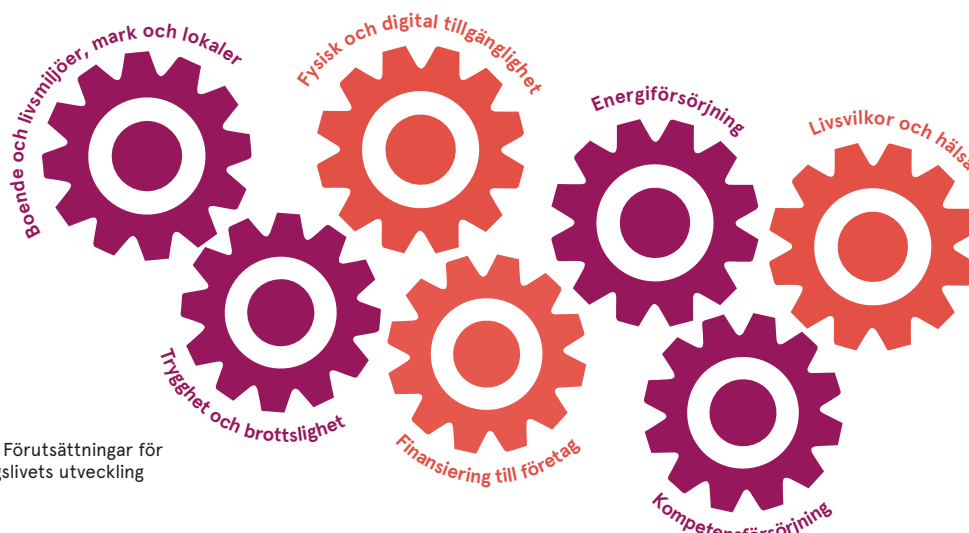


4. Reglabs innovationsindex

5. Avser här individer som bytt arbetsgivare de tre senaste åren.

6. DNB-databasen

Förutsättningar för näringslivets utveckling



Figur: Förutsättningar för näringslivets utveckling

Ett välmående och konkurrenskraftigt näringsliv och företagsklimat är nödvändigt för att Sörmland även i framtiden ska vara en attraktiv och långsiktigt hållbar region. Ett näringsliv som växer skapar också arbetstillfällen, som tillsammans med goda arbetsvillkor bidrar till ett socialt och ekonomiskt hållbart samhälle.

För att Sörmland ska vara attraktivt för det befintliga näringslivet måste ett flertal grundläggande förutsättningar finnas på plats. Det ökar även möjligheten att locka nya investeringar och etableringar, vilket också kan bidra till en kontinuerlig och hållbar omställning för internationell konkurrenskraft.

Nedanstående områden har sina egna processer vid sidan av arbetet med näringslivsstrategin – men de har alla en stor inverkan på näringslivet som helhet. Samtliga områden omfattas inte av näringslivsstrategin, men är viktiga att tänka på för att stärka förutsättningarna för hållbar näringslivsutveckling.



Boende och livsmiljöer, mark och lokaler

Sörmland har en mångfald av platser. Platser med olika förutsättningar och egenskaper, som på olika sätt är beroende av och kompletterar varandra. Goda boende- och livsmiljöer samt tillgång till bostäder är avgörande för näringslivets utveckling. Det har stor betydelse för att attrahera och behålla kompetens, men också för att bidra till utvecklingen av befintligt näringsliv och att nya företag etablerar sig i regionen.

För att ge näringslivet bra möjligheter till utveckling och konkurrenskraft behövs tillgång till bland annat lokaler, mark och vatten. Den översiktliga planeringen är därför relevant även för näringslivet. God samverkan mellan offentlig sektor och näringslivet kan bidra till att tidigt identifiera intressekonflikter. Det kan även bidra till effektivt och långsiktigt hållbart brukande av ekosystem, befintlig mark och vatten, exempelvis genom att anspråkstagen mark eller existerande lokaler används på nya innovativa sätt.



Fysisk och digital tillgänglighet och mobilitet

En god tillgänglighet ger invånarna möjligheten att nå en större marknad för arbete och utbildning. En funktionell transportinfrastruktur och god mobilitet bidrar till de tre hållbarhetsdimensionerna för regional utveckling⁷.

Näringslivet behöver såväl effektiva gods- och nyttotransporter, som digital tillgänglighet och en väl utvecklad kollektivtrafik. Det underlättar kompetensförsörjningen, möjligheterna till rekrytering samt tillgången till kunder, leveranser och personliga möten. Det är viktigt att fortsätta utvecklingen för att binda ihop regionens olika delar och länka Sörmland till omvärlden. De rumsliga förutsättningarna för tillgänglighet, mobilitet, boende och livsmiljöer presenteras i Strukturbild Sörmland.

Digitaliseringen kan bidra till hållbar omställning med nya affärsmöjligheter och ett mer flexibelt arbetsliv. Detta ställer krav på teknik, kompetens och digital mognad, särskilt i små och medelstora företag.

STRUKTURBILD SÖRMLAND:



Figur: Strukturbild Sörmland⁸

Strukturbild Sörmland, som är en del av Sörmlandsstrategin, är utgångspunkt för det fysiska perspektivet i det regionala utvecklingsarbetet. Strukturbilden visar en Ortsstruktur och funktionella samband inom länet och med omvärlden.

7. Ekologisk, social och ekonomisk hållbarhet. Agenda 2030.

8. Strukturbild Sörmland - Region Sörmland (regionsormland.se)



Energiförsörjning

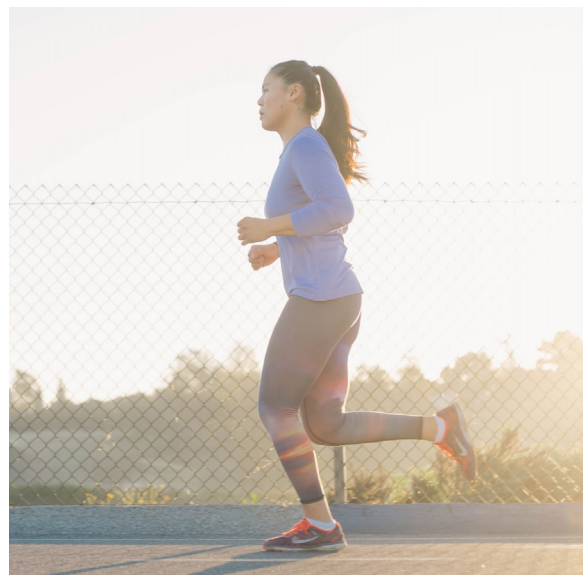
Energiförsörjning är en grundläggande fråga och en förutsättning för ett konkurrenskraftigt näringsliv. Samhällets produktion och användning av energi är under förändring, vilket krävs för att minska näringslivets klimatpåverkan och underlätta omställningen till en mer cirkulär ekonomi. Det handlar även om transportsektorns omställning. Samtidigt som elanvändningen ökar finns ett växande behov av breddad energimix. På kort sikt innebär det utmaningar på elsystemet och för leveransen av tillräcklig effekt under perioder då mycket el används. Detta ökar behovet av nya innovativa lösningar ytterligare.



Livsvillkor och hälsa

Öppenhet, jämlikhet, jämställdhet och inkludering bidrar till en attraktiv region, där människor vill bo, leva och verka och företag kan utvecklas. Tillgång till kommersiell och offentlig service, kultur, natur, trygga och inspirerande miljöer samt balans mellan arbets- och privatliv är viktigt för en hållbar utveckling. Det påverkar också företagsklimatet positivt.

Att ta tillvara på alla invånarens potential, kompetens och mångfald under hela arbetslivet och underlätta matchningen till arbetsmarknaden främjar ett jämlikt och jämställt arbetsliv. Sysselsättning och möjligheterna att försörja sig själv är i sin tur viktigt för jämlik hälsa och goda livsvillkor.



Trygghet och brottslighet

För att det ska vara attraktivt att driva, starta, utveckla och etablera företag i Sörmland är säkerhet och trygghet fundamentalt. 54 procent av Svenskt näringslivs medlemsföretag har utsatts för brott under 2021, samtidigt uppger många att de inte polisanmält brott de utsatts för⁹. Alla branscher och typer av företag är utsatta, både fysiskt och digitalt. Mellan 2017 och 2020 har företagares utsatthet ökat, främst på landsbygden och i mindre städer¹⁰. I Sörmland upplevs brottslighet och otrygghet framför allt i de största kommunerna¹¹. Många företag möter även osund konkurrens från företag som inte följer lagar och regler¹².

Följderna och kostnaderna är stora och bidrar till otrygghet hos både kunder och medarbetare. Ökad trygghet och minskad brottslighet är viktigt för en socialt och ekonomiskt hållbar utveckling. För Sörmland handlar det dels om näringslivsutveckling och attraktivitet, dels om påverkan på samhället i stort, till exempel framtidstro, minskad segregation, tilltro till samhället eller möjligheter till jobb och försörjning.

9. Undersökning genomförd av Stiftelsen Tryggare Sverige 2021.

10. Företagarna - företagarna-brottmotforetagare-2021.pdf

11. I Svenskt näringslivs undersökning av det lokala företagsklimatet 2021 rankar Eskilstuna, Nyköping, Katrineholm och Strängnäs lågt på faktorn Brottslighet/otrygghet. Faktorn beskriver i vilken utsträckning som företag påverkas negativt av brottslighet/otrygghet i kommunen. Foretagsklimat.se

12. Delegationen mot arbetslivskriminalitet Delegation mot arbetslivskriminalitet - Regeringen.se



Finansiering till företag

För att öka möjligheterna till omställning, ekonomisk utveckling och sysselsättning i Sörmland, är det betydelsefullt med tillgång till en väl fungerande kapitalmarknad. Det gäller både privat och offentlig finansiering för företag i tidigt skede, likväl som för etablerade företag – oavsett företagarens kön, bakgrund eller bransch. Möjligheter till finansiering från regionala, nationella och europeiska initiativ är viktigt för att främja framtida innovationskraft och utveckling.



Kompetensförsörjning

Bristande kompetensförsörjning har länge varit ett av företagens största hinder för tillväxt och utveckling. Sörmland, Sverige och världen befinner sig i en brytningstid, där omställning till ett hållbart samhälle måste ske. När arbetsmarknaden ställer om behövs kunskap och kompetens utvecklas för att möta utmaningar kopplade till exempelvis demografi, ökade klyftor, teknisk utveckling och digitalisering, globalisering och klimat.

För att näringslivet ska ha tillgång till rätt kompetens behövs en väl fungerande kompetensförsörjning. Bland annat är livslång lärande och matchning, som säkerställer att arbetskraftens kompetenser motsvarar företagets behov, två viktiga områden. Med tillgång till rätt kompetenser har näringslivet också rätt verktyg för att bygga konkurrenskraftiga företag, genom att möta utmaningarna och möjligheterna som kommer med omställningen på bästa sätt.



Med tillgång till rätt kompetenser ökar företagens förutsättningar att bygga konkurrenskraft.

Strategiska områden ur ett näringslivsperspektiv

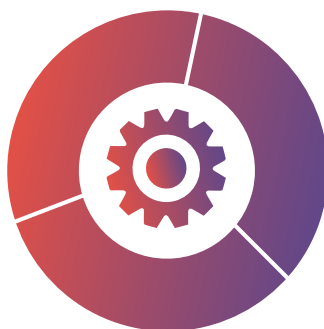
I det här avsnittet presenteras tre områden som är strategiskt viktiga för att nå ett dynamiskt och växande näringsliv, som bidrar till hållbar omställning. Områdena tar avstamp i de nationella målsättningarna, men utgår från Sörmlands specifika förutsättningar. Områdena har tagits fram i dialog med flera aktörer i Sörmland. Det första området har fokus på platsens betydelse, det andra på insatser för företagsutveckling och det tredje på kompetensförsörjning.

FÖRUTSÄTTNINGAR & FRAMTID

Sörmland är platsen för framtidens näringsliv

Detta når vi genom att

- Samverka för ett attraktivt företagsklimat
- Säkra trygg energiförsörjning och effektiv energianvändning
- Underlätta företagsexpansion och strategiska etableringar



INNOVATION & KONKURRENSKRAFT

Sörmland har ett internationellt konkurrenskraftigt och växande näringsliv

Detta når vi genom att

- Verka för ett mer diversifierat näringsliv
- Stimulera ökad innovation, digitalisering och omställning
- Underlätta för internationalisering och ökad export
- Tillgängliggöra och synliggöra innovations- och utvecklingsfinansiering
- Stimulera samverkan och samarbetsplattformar
- Stärka nyföretagande

UTBILDNING & KOMPETENS

Sörmland möter näringslivets kompetensbehov

Detta når vi genom att

- Underlätta en inkluderande kompetensförsörjning
- Bidra till utbildning och fortbildning
- Förbättrad matchning mellan utbud och efterfrågan
- Attrahera talang och kompetens
- Stimulera entreprenörskap och ungt företagande



Strategiskt område 1: Sörmlands förutsättningar och framtid

Sörmland är platsen för framtidens näringsliv

Sörmlands näringsliv har olika geografiska förutsättningar med varierande potential. Näringslivet är geografiskt differentierat, något som till exempel blir tydligt genom att krympande och växande branscher inte alltid finns på samma plats. Olika typer av insatser kan därför variera på grund av att olika delar av regionen har olika behov.

Många frågor kopplade till geografi hanteras redan av enskilda kommuner eller i regionala processer, som Strukturbild Sörmland. Men inom vissa områden behövs kompletterande insatser för att Sörmland verkligen ska bli platsen för framtidens näringsliv.

Detta når vi genom att:

- samverka för ett attraktivt företagsklimat,
- underlätta företagsexpansion och strategiska etableringar,
- främja energiomställning och stabil energiförsörjning

Samverkan för ett attraktivt företagsklimat

Sörmland har goda geografiska förutsättningar, men är samtidigt en liten region. Det innebär att samverkan mellan aktörer med kompletterande kompetens och resurser blir extra betydelsefullt för att skapa ett attraktivt företagsklimat. Samverkan kan till exempel kretsa kring ett mer enhetligt bemötande av företag eller gemensamma rutiner i vissa frågor, liksom möjligheter till gemensam omvärldsbevakning och erfarenhetsutbyte. Det finns även behov av funktionella samarbeten inom regionen och med aktörer utanför regionen, både nationellt och internationellt.



Underlätta företagsexpansion och strategiska etableringar

Grundläggande för utveckling och attraktivitet är att skapa förutsättningar för befintliga företag att stanna kvar och växa i hela regionen, inte minst i takt med en ökande internationell konkurrens. För att attrahera nya företag, kompetens, talanger, besökare och investeringar till Sörmland behövs goda förutsättningar. Tillgänglighet genom både digital- och transportinfrastruktur är exempel på det.

Näringslivsstrategin ska komplettera kommunernas och andra aktörers arbete. När det gäller företagsexpansion och strategiska etableringar kan det exempelvis ske i samband med beslut om större etableringar som har strategisk betydelse. Det kan även handla om

investeringar som bidrar till att lösa utmaningar inom prioriterade områden och som säkrar en hänsynsfull användning av klimat och miljö.

För att underlätta detta är det centralt med ökad samsyn och gemensamma prioriteringar mellan Region Sörmland, kommunerna och övriga aktörer. Genom samverkan kring paketering, marknadsföring och stöd vid etablering eller expansion ökar förutsättningarna för att en expansion eller etablering sker inom regionen eller i funktionella stråk där Sörmland ingår.

Främja energiomställning och stabil energiförsörjning

Stabil energiförsörjning är av stor betydelse för utvecklingen av det befintliga näringslivet och för nyetableringar. Samtidigt finns stora utmaningar kring att främja energiomställning, hantera kapacitetsbrist och säkerställa behovet av energi i hela Sörmland. Det behövs ett effektivt energiutnyttjande och en breddad energimix, med väl fungerande distributionssystem.

Energiförsörjning och omställning innebär komplexa frågeställningar. Det behövs därför en ökad kunskap om vilken roll olika aktörer kan ta för att främja energiomställningen, och genom detta bidra till ett mer hållbart samhälle på kort och lång sikt. Samverkan mellan näringsliv och andra aktörer kan bidra till innovation och utveckling, i form av nya och effektiva energilösningar i framtiden.





Strategiskt område 2: Innovation och konkurrenskraft

Sörmland har ett växande och internationellt konkurrenskraftigt näringsliv

Ökad innovation och internationell konkurrenskraft är viktigt för att stärka nyföretagande och utveckling av befintliga företag. Det kan bidra till ökad diversifiering i näringslivet genom utveckling av såväl spetsföretag inom utpekade styrkeområden enligt Sörmlands strategi för smart specialisering, som bredare satsningar på näringslivets utveckling.

Innovation och utveckling av nya eller förbättrade produkter, tjänster eller processer kan skapa möjligheter för näringslivet att bidra till ekonomiskt, socialt och ekologiskt hållbar utveckling på en global marknad. Men då behövs plattformar som uppmuntrar till tvärsektorieella möten mellan aktörer, branscher och kompetenser regionalt, nationellt och internationellt.

Export är viktigt för företagens omsättning, konkurrenskraft, lönsamhet och attraktivitet¹³. Dessutom stärker internationalisering företagens motståndskraft och förmåga att möta globala trender inom områden som exempelvis digitalisering, teknikskiften, tjänstefiering och hållbarhet.

Detta når vi genom att:

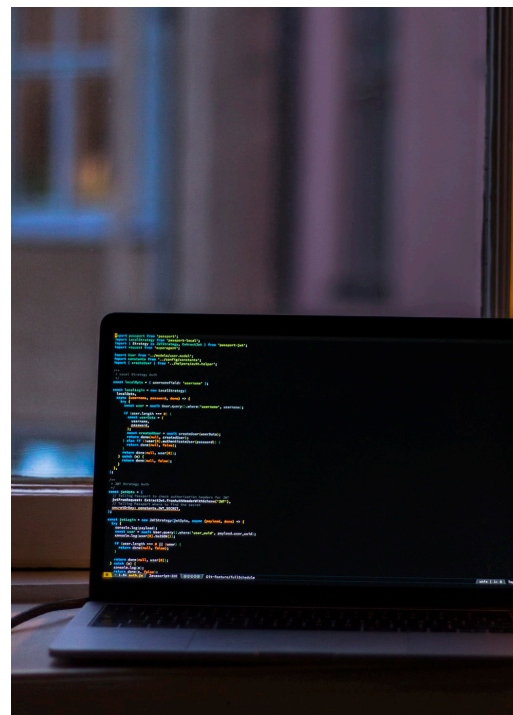
- verka för ett mer diversifierat näringsliv,
- stimulera ökad innovation, digitalisering och omställning,
- underlätta för internationalisering och ökad export,
- tillgängliggöra och synliggöra innovations- och utvecklingsfinansiering,
- stimulera samverkan och samarbetsplattformar,
- stärka nyföretagandet.

Verka för ett mer diversifierat näringsliv

Ett diversifierat näringsliv kan möta framtida utmaningar och möjligheter på ett bra sätt. Det är även mer motståndskraftigt mot förändringar som sker i omvärlden. Systemet som främjar företagande och stöttar innovation ska därför finnas till för en bredd av branscher, företagsformer och företagsstorlekar. Det ska nå ut till entreprenörer och företagare i alla delar av regionen, oavsett kön, ålder och bakgrund.

Stimulera ökad innovation, digitalisering och omställning

Innovation och digitalisering skapar förutsättningar för omställning mot ett mer hållbart näringsliv. Ett välfungerande innovationssystem samt satsningar på forskning och innovativa miljöer leder till förnyelse. Det i sin tur en grund för hållbar utveckling av befintligt näringsliv och etablering av nya företag. Genom samverkan och riktade investeringar skapas förutsättningar för utveckling av både spets och bredd i det sörmländska näringslivet.



13. Copenhagen School of Business

Innovationssystemet utgörs av olika aktörer, inklusive företag, akademi, forskningsinstitut, innovationsfrämjare, privata och offentliga finansiärer samt forsknings- och innovationsstödjande infrastrukturer exempelvis testbäddar och demonstrationsanläggningar. Mälardalens universitet tillsammans med andra universitet och högskolor utgör nav för ny kunskap, forskning och utveckling, Samtidigt bidrar närmare/ökad samverkan mellan akademi och företag till att stärka näringslivets potential och utvecklingsmöjligheter. Genom smart specialisering utvecklas styrkeområden för innovation, omställning och attraktivitet, som även kan bidra till att lösa stora samhällsutmaningar¹⁴. Samverkan med andra regioner, som har kompletterande kunskaps- och innovationsmiljöer, stärker Sörmlands kapacitet och kan bidra till att växla upp de regionala insatserna.

Digitaliseringen innebär nya affärsmöjligheter. Genom ökad kompetens och ett ledarskap som förstår digitaliseringens möjligheter ökar den digitala mognaden och konkurrenskraften. En väl utbyggd digital infrastruktur och digitala lösningar ger människor tillgång till kompetensutveckling och möjligheter till ett flexibelt arbetsliv.

Underlätta för internationalisering och ökad export

Sverige är en öppen ekonomi med stort beroende av fri handel med omvärlden. På nationell nivå är området prioriterat i Sveriges export-och investeringsstrategi¹⁴. Ökad export och samarbeten över gränserna stärker konkurrenskraft, utveckling, attraktivitet och motståndskraft samtidigt som det bidrar till välfärd och sysselsättning. För att bli mindre sårbara behöver fler företag sträva efter utveckling av egna produkter och tjänster för export. Även lokala företag som idag inte bedriver export eller import kan genom en ökad internationell medvetenhet utveckla sin förmåga att stå emot internationell konkurrens.



Trösklarna genom hela internationaliseringsprocessen behöver sänkas för näringslivet. Det kan handla om att erbjuda inspiration eller hjälp och stöd utifrån lokala och regionala förutsättningar, i samverkan mellan olika aktörer. Ett mer internationellt näringsliv kan även svara upp mot regionala och globala hållbarhetsutmaningar på ett bättre sätt och därigenom bidra till både omställning och målsättningar i Sörmlandsstrategin.

STRATEGIN FÖR SMART SPECIALISERING

Smart specialisering innebär att regionen har en strategi för vilka områden man ska satsa på för att bli globalt konkurrenskraftig. Det handlar om att bygga på de styrkor man redan har och utveckla dem ytterligare, men det gäller också att se andra möjligheter och hitta nya områden och branscher, som uppstår då världen, näringslivet och samhället förändras¹⁵.

14. Sveriges-export--och-investeringsstrategi.pdf (regeringen.se)

15. <https://regionsormland.se/tillvaxt-utveckling/naringsliv/smart-specialisering/>

Tillgängliggöra och synliggöra innovations- och utvecklingsfinansiering

Många företag behöver kompletterande finansiering i samband med större innovations- och utvecklingsinsatser. För enskilda företag är det en utmaning att skapa sig en överblick över vilka möjligheter till finansiering som finns. I många fall gäller det även finansieringsmöjligheter som lån, riskkapital och exportkrediter. Detsamma gäller att som företagare ha insyn i specifika erbjudanden, exempelvis tidsbegränsade checkerbjudanden, bidrag och utlysningar från regionala, nationella eller europeiska program.



Även bland offentliga aktörer och innovationsfrämjare är kännedomen om olika finansieringsalternativ ofta begränsad. För att kunna göra olika typer av finansiering mer synlig och tillgänglig för företagare i olika branscher och skilda delar av regionen behövs en ökad kunskap och löpande bevakning av olika finansieringsmöjligheter. Med bättre överblick ökar möjligheterna att proaktivt påverka finansiärer – regionalt, nationellt eller internationellt – redan i ett tidigt skede, så kommande utlysningar sker inom områden som bidrar till hållbar utveckling i Sörmland.

Stimulera samverkan och samarbetsplattformar

Det finns många offentliga aktörer som på olika sätt påverkar och påverkas av förutsättningarna för hållbar näringslivsutveckling. De flesta kommuner har egna näringslivsstrategier med målsättningar om utveckling för det lokala näringslivet. Region Sörmland och

Länsstyrelsen har ett parallellt uppdrag av mer regionsövergripande karaktär, som förutsätter samarbete med kommuner och andra aktörer för att nå framgång.

På samma sätt finns ett stort antal innovations- och näringslivsfrämjande aktörer med olika – och ibland överlappande – uppdrag att stötta näringslivets utveckling. Det kan bland annat handla om rådgivning, kontaktskapande eller finansiering. I vissa fall handlar det om privata aktörer, som företags-, kluster- eller branschorganisationer, i andra fall handlar det om offentligt finansierade aktörer, inkubatorer, science parks, forskningsinstitut eller liknande. Även akademien har en viktig roll när det gäller såväl forskning och utbildning som samverkan och nyttiggörande av resultat.

Innovation främjas genom tvärssektoriella utbyten, mellan olika kompetenser, branscher och aktörer. Utvecklingen av olika samverkansytter inom och utanför regionen skapar förutsättningar att stärka näringslivets utveckling och gemensamt identifiera utmaningar och utforma lösningar. Genom större förståelse för varandras roller, etablerade relationer och löpande erfarenhetsutbyte blir det enklare för främjare att lotsa företagen rätt och risken för onödig överlappning minskar. Samtidigt underlättas företagens tillgång till olika insatser och samarbeten. Även om det redan idag finns vissa samverkansplattformar för innovation och näringslivsutveckling så behöver dessa fortsatt utvecklas, tydliggöras och kompletteras genom ytterligare samverkan över regiongränserna.



Stärka nyföretagandet

Nyföretagandet har stor betydelse för att skapa dynamik på arbetsmarknaden och bidra till ett mer diversifierat näringsliv. Det viktiga är att skapa förutsättningar för ett långsiktigt och hållbart företagande längs hela utvecklingskedjan, från idé till företagsetablering, tillväxt och mognadsfas. Behovet och förutsättningarna för start och överlevnad ser olika ut

inom olika branscher. Vissa branscher kräver stora investeringar, medan trösklar att etablera sig inom andra branscher är lägre. Kraven på formell kompetens och utbildning skiljer sig mycket åt mellan branscher. Likaså påverkar regelverk, transportbehov, attityder med mera möjligheten till nyföretagande.

Goda förutsättningar till ett diversifierat näringsliv skapas genom ett inkluderande perspektiv, med lika tillgång till rådgivning, finansiering med mera. Det behöver även finnas en fysisk och digital infrastruktur som möjliggör företagande i hela regionen.



Strategiskt område 3: Utbildning och kompetens

Sörmland attraherar och utvecklar kompetens för att möta näringslivets behov

Det tredje strategiska området handlar om näringslivets tillgång till kompetens. Bristande kompetensförsörjning är ett stort tillväxthinder för många företag. För att nyttja hela regionens kompetens och möta näringslivets behov krävs en stark samverkan kring kompetensförsörjning. Näringslivets roll i detta är viktig, eftersom de är behovsägare och partner, till exempel under utveckling och genomförande av utbildningar och andra kompetenshöjande insatser.

Näringslivsstrategin utgår från näringslivets behov av arbetskraft, snarare än individers behov av sysselsättning och försörjning, även om frågorna är nära integrerade. Kompetensförsörjningen påverkas av en mängd faktorer, bland annat möjligheter till utbildning, livslångt lärande och rekrytering av talanger, både nationellt och internationellt. Men även arbetsgivarnas attraktivitet, fysisk och digital tillgänglighet, individens förutsättningar att delta på arbetsmarknaden och attityder till företagande och entreprenörskap i befolkningen påverkar näringslivets utveckling på lång sikt. Entreprenörskap är därför en viktig del i grundutbildningen som ger barn och ungdomar möjlighet att träna och utveckla sin kreativitet och företagsamhet. Detta stärker dem i deras framtida karriärer och livslånga lärande.



Insatsområdena strävar framför allt mot Sörmlandsstrategins prioritering för kompetensförsörjning och livslångt lärande, där efterfrågan på kompetens och utbud av arbetskraft med olika utbildningsbakgrunder och erfarenheter kan mötas.

Detta når vi genom att:

- underlätta en inkluderande kompetensförsörjning,
- bidra till utbildning och fortbildning,
- förbättrad matchning mellan utbud och efterfrågan,
- attrahera talang och kompetens,
- stimulera entreprenörskap och ungt företagande.

FAKTARUTA: MÅLSÄTTNINGAR FÖR KOMPETENSFÖRSÖRJNING

Aktörer i Sörmland har gemensamt prioriterat mål som är av speciell vikt för vår region att arbeta med, utifrån förutsättningar och behov.

Målsättningarna är klustrade inom tre övergripande områden: skapa en mer inkluderande kompetensförsörjning, främja en mer hållbar utbildning och fortbildning samt arbeta för en bättre matchning mellan utbud och efterfrågan av kompetens. De tre områdena är tätt länkade till varandra, då kompetensförsörjning är ett område som behöver ett helhetligt perspektiv¹⁶.

16. Politiska sammanträden och möteshandlingar - Möten - Regionala utvecklingsnämnden (2020-11-27) (opengov.cloudapp.net)

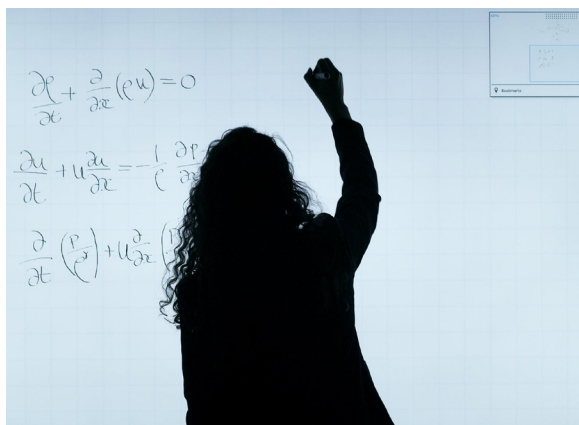
Underlätta en inkluderande kompetensförsörjning

Att i högre grad inkludera individer som idag står långt ifrån arbetsmarknaden skapar möjligheter till en växande arbetsmarknad. En segregerad arbetsmarknad leder till en begränsning av arbetsgivares rekryteringsbas och tillgången till kompetens. Om en större andel av arbetskraften inom utsatta och marginaliserade grupper kan bidra minskar såväl kompetensbristen och de kostnader och lidande som utanförskap innebär. Integration är ett viktigt steg för att kunna nyttja och förverkliga allas kompetenser – och integration börjar ofta med ett jobb.

Det är viktigt att påverka normer vid rekrytering för att skapa plats för alla människor och stärka näringslivets förutsättningar. Att även arbeta aktivt med mångfald ger fler perspektiv som leder till nya produkter, tjänster samt kundgrupper. Möjliga insatser kan till exempel vara att öka företagets förståelse för detta, stärka tillgången till vissa typer av kompetens exempelvis språk eller kultur och att underlätta kompetensförflyttning inom organisationer och företag. Även en könssegrerad arbetsmarknad leder till en begränsning av arbetsgivares rekryteringsbas och tillgång till kompetens.

Bidra till utbildning och fortbildning

Sörmland har och har under lång tid haft en låg utbildningsnivå. Samtidigt är utbildning en nyckel för en växande arbetsmarknad och för att förbättra kompetensförsörjningen i regionen. Idag behöver Sörmlands andel elever med avslutad utbildning på gymnasienivå öka i alla delar av regionen, oavsett om studierna leder till vidare studier på högskolenivå eller ett yrkesbevis/yrkesexamen. Yrkesutbildning, yrkeshögskoleutbildning och vuxenutbildning behöver lyftas fram och attraktiviteten ökas så att fler tar vara på de möjligheter som utbildningsformerna erbjuder. För de som läser högskoleförberedande program på gymnasiet behöver andelen som går vidare till en högskoleutbildning öka.



En högre utbildningsnivå gör individer mer anställningsbara och stabila på arbetsmarknaden, vilket är positivt för näringslivet. Samtidigt är näringslivets roll avgörande för utvecklingen av utbildning på alla nivåer, exempelvis genom att tydliggöra kompetensbehov, påverka utformning av nya utbildningar, erbjuda möjligheter till kompetensförflyttning, praktik och arbetsplatsförlagt lärande. Att kunna erbjuda attraktiva utbildningar är viktigt och påverkar även attraktionen inom olika branscher.

För en fungerande kompetensförsörjning måste det även finnas möjligheter för individen att utvecklas och lära sig nya saker hela livet. Kompetensväxling kommer bli vanligare framöver, i takt med att arbetslivet förlängs och arbetsmarknaden förändras snabbare. Kompetensutveckling i arbetslivet, kontinuerligt lärande i vardagen liksom möjligheter att delta i formell utbildning parallellt med jobb är vägar som behövs. Det kan göra det möjligt för individer att utveckla eller införskaffa nya färdigheter.

Förbättrad matchning mellan utbud och efterfrågan

För att kunna matcha individer till jobb behöver de ha kompetenser som efterfrågas på arbetsmarknaden. För att lyckas med detta behövs både ett kortsiktigt och långsiktigt perspektiv. På längre sikt behöver näringslivet tillsammans med utbildningsaktörer hjälpas åt att identifiera kompetensbehov. Dessa kan sedan ligga till grund för planering och dimensionering av olika typer av utbildningar, liksom till insatser för att öka kunskapen om vilka behov som finns på arbetsmarknaden. Mötet mellan utbildningsanordnare, arbetsgivare och andra relevanta aktörer skapar transparens och förståelse kring utbildningsområdet, vilket utgör grunden för ett fungerande kompetensförsörjningssystem. Näringslivet behöver ta en aktiv roll i dessa processer för att påverka sina möjligheter till kompetensförsörjning.

Attrahera talang och kompetens

Arbetsgivarna har behov av strategisk kompetens även inom områden där det idag saknas befintlig kompetens i regionen och där utbildningssystemet inte kan erbjuda snabba insatser. För att säkerställa tillgången till spetskompetens är det viktigt att göra det lätt att rekrytera talanger. Det kan handla om att utnyttja digitaliseringens ökade möjligheter till distansarbete eller om att attrahera talangerna att flytta till regionen. Eftersom effekterna av kompetensrekrytering historiskt varit begränsade, så bör insatser främst ske inom kompetensområden som är av strategisk betydelse för näringslivets utveckling. Det är då viktigt att regionen är en välkomnande, attraktiv och öppen region med ett bra mottagande för både talanger och medföljande.



Stimulera entreprenörskap och ungt företagande

Näringslivet kan utvecklas även genom ökad företagsamhet och stärkt entreprenörskap. Vissa typer av insatser kan handla om utbildning, till exempel i entreprenörskap och företagande, annat handlar snarare om att påverka attityder. Med insatser i tidiga åldrar och goda förebilder kan fler individer se möjligheterna med nyföretagande och utveckla en högre grad av kreativitet, nyskapande eller intraprenörskap i såväl privat som offentlig sektor. Vissa typer av insatser kan handla om utbildning, till exempel i entreprenörskap och företagande, annat handlar snarare om att påverka attityder.

Genomförande

Genom en tydlig och gemensam viljeinriktning och ökad tillit mellan aktörer skapas en bättre grund för handlingskraft. En del i strategins genomförande handlar om modigt ledarskap och flexibilitet att hantera oväntade behov och snabba förändringar i samhället och omvärlden. För att ligga i framkant måste det finnas handlingsberedskap, vilja och resurser för att hantera nya situationer.

Roller, ansvar och samverkan

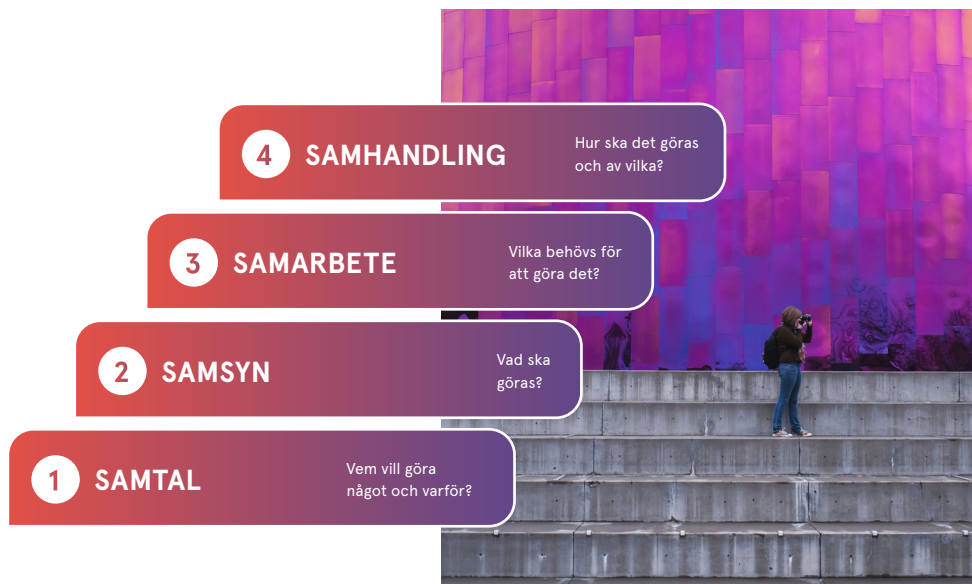
Näringslivsutveckling är ett komplext område som spänner över många politik- och kompetensområden. Det påverkas av en mångfald av aktörer med olika roller, ansvar, kompetens och drivkrafter. Ett mer samordnat och sammanhållet arbetssätt stärker det regionala näringslivets förutsättningar för utveckling, konkurrenskraft och attraktivitet.

Region Sörmland samordnar utvecklingsfrågorna i regionen och leder arbetet med att analysera, förankra och följa upp insatser för hållbar regional utveckling, som en del av det regionala utvecklingsuppdraget. Regionen har för detta uppdrag tillgång till vissa statliga och regionala medel. Dessa kan riktas till prioriterade insatsområden, men även växlas upp genom medfinansiering från nationella och europeiska program, exempelvis EU:s strukturfonder. För att skapa maximal effekt krävs samverkan med andra aktörer, i linje med regionala och nationella strategier.



Ett effektivt genomförande av Sörmlands näringslivsstrategi förutsätter också insatser från aktörer från olika sektorer och på flera olika nivåer, exempelvis kommuner, akademi, myndigheter, idéburen sektor, företagsfrämjare, näringsliv och branschorganisationer. Ingen enskild aktör har dock mandat att styra över de andra vilket gör det viktigt att utveckla stabila och väl fungerande samverkansformer för att skapa en gemensam helhetssyn. När fler aktörer samverkar kan synergier uppstå och skaleffekter skapas. Dessutom kan alla aktörer på så vis påverka sådant de på egen hand inte har möjlighet att styra över.

Det tar tid att etablera de relationer och det förtroende som krävs för att gå från inledande samtal till etablerad samsyn, samarbeten och konkreta insatser. Men med väl fungerande samverkansstrukturer och tydliga roller skapas goda förutsättningar för flexibilitet, långsiktighet, motståndskraft och snabba beslut som även bidrar till näringslivsstrategins genomförande.



Exempel på funktioner under genomförandet av näringslivsstrategin är att facilitera samarbeten, ta fram kunskapsunderlag och omvärldsanalyser, tillhandahålla eller mäkla finansiering, erbjuda rådgivning eller utbildning, koordinera kommunikation och utvärdering med mera. Behoven kommer att variera över tid, vilket kräver flexibilitet från alla inblandade aktörer för att identifiera och justera roller och ansvarsområden.

Handlingsplan

Näringslivsstrategin kommer att konkretiseras i en handlingsplan med utvecklingsprojekt. Inledningsvis kommer pågående aktiviteter och projekt att identifieras inom respektive strategiskt område. Utifrån detta kan behov av andra insatser utvecklas.

I handlingsplanen kommer olika insatser att beskrivas, liksom när och hur de ska genomföras och vilka aktörer som ska ansvara eller medverka i genomförandet. Handlingsplanen kommer, i likhet med strategin, att tas fram i samverkan mellan Region Sörmland och andra offentliga aktörer, företag, akademi, myndigheter på lokal, regional och nationell nivå, bransch- och intresseorganisationer med flera.

Handlingsplanen kommer att vara levande dokument, som följs upp och revideras regelbundet under perioden 2022-2030. Revideringen tar sin utgångspunkt i analys, lärdomar, utveckling och nya behov. Handlingsplanens format och uppföljningsmodell kommer att utvecklas i samband med dess framtagandet.

Uppföljning, utvärdering och lärande

Uppföljning, utvärdering och lärande leder till professionellt genomförande av de olika delarna i näringslivsstrategin. Syftet är att ge en överblick av insatserna och deras resultat på kort och lång sikt. Resultaten kan användas för att utveckla genomförandet, samt redovisa hur investerade medel nyttjats.

Där det är möjligt kommer indikatorer att användas för att följa utvecklingen inom de olika strategiska områdena, både på kort och lång sikt. Indikatorerna identifieras som en del i arbetet med handlingsplanen. Tidsintervall för när data finns tillgängligt varierar mellan olika frågeställningar. Data kommer därför att presenteras vid olika tillfällen under perioden.



Uppföljning handlar om att löpande följa genomförandet, för att identifiera nya behov eller avvikelser som leder till beslut om justeringar i handlingsplanen. Uppföljningen sker i dialog med regionala aktörer och, om möjligt, integrerat med uppföljningen av Sörmlandsstrategin och andra processer som relaterar till näringslivsutveckling.

Utvärdering syftar till att, med viss regelbundenhet, analysera genomförandet av strategin med fokus på förändringsprocesser. Det handlar exempelvis om aktiviteter

och resultat bidragit till – eller har förutsättningar att bidra till – önskade effekter. En del i utvärderingen kan även handla om omvärldsbevakning, för att identifiera förändringar som kan påverka genomförandet. Det ger i sin tur underlag för omprioriteringar inom ramen för strategin. Förutom halvtids- och effektutvärdering i slutet av strategiperioden kan vissa riktade utvärderingar eller fördjupningar inom specificerade teman bli aktuella.

Lärande. För ett långsiktigt arbete med näringslivsutveckling behövs ett systematiskt, gemensamt lärande för mobilisering av regionens aktörer och flexibilitet i strategins genomförande. Lärandet bygger både på löpande analyser och underlag. Dessa har samlats in i form av indikatorer och genom uppföljning och utvärderingar. Det samlade resultatet sammanställs exempelvis vartannat år i en eller fler rapporter och presenteras för diskussion med relevanta aktörer. Med utgångspunkt i resultat och erfarenheter kan goda förutsättningar för nya aktiviteter och en tydlig ansvarsfördelning skapas. För att nå de resultat och effekter som förväntas av näringslivsstrategin är det viktigt med väl fungerande kommunikation. Dels för att hålla alla berörda informerade, dels för att stärka attraktionskraften genom att synliggöra det näringslivsarbete som pågår i Sörmland.



REGION
SÖRMLAND