

Vård- och
omsorgsnämnden

Revidering av vägledning vid bedömning av skälig levnadsnivå enligt Socialtjänstlagen

Förslag till beslut

1. Vård- och omsorgsnämnden godkänner vård- och omsorgsförvaltningens förslag till revidering av *Vägledning vid bedömning av skälig levnadsnivå enligt Socialtjänstlagen (VON/2023:117)*.
2. Vård- och omsorgsnämnden upphäver beslut om *Riktlinje för alternativt utförande av vård- och omsorgsinsatser med välfärdsteknik (VON/2017:14)*.

Ärendebeskrivning

Vård- och omsorgsnämnden beslutade den 13 april 2021 om *Vägledning vid bedömning av skälig levnadsnivå enligt Socialtjänstlagen (VON/2021:64)*. Under 2023 har det uppmärksamrats behov av revidering i vägledningen. Vad en skälig levnadsnivå enligt Socialtjänstlagen är, ska bedömas utifrån den tid och de levnadsförhållanden som en individ lever i. Eftersom olika förutsättningar och levnadsförhållanden för individer samt rättspraxis, förändras över tid, bör vägledningen vid bedömning av skälig levnadsnivå ses över regelbundet.

Vård och omsorg som beviljas och utförs ska utgå från den enskildes önskan om ett självständigt, oberoende och tryggt liv. Vården och omsorgen ska stärka den enskildes självständighet, förbättra livsvillkoren och fördröja behov av insatser. Vägledningen ska underlätta handläggningen, främja ett tydligt och enhetligt synsätt vid biståndshandläggning samt bidra till att beslut fattas likartat efter samma bedömningsgrunder. I varje enskilt fall ska en helhetsbedömning göras, det inkluderar både fysiska-, psykiska-, sociala- och existentiella behov. För det stöd som avser barn eller där barn påverkas ska barnets bästa vägas in i beslut- och utförande av insatser, så som avses i barnkonventionen.

De förändringar som gjorts i dokumentet är bland annat att vägledningen är mer personcentrerad, mindre fokuserad på själva insatserna och i linje med vård- och omsorgsnämndens målbild *Framtidens vård och omsorg 2035*. Det har även lagts till insatser som saknades i det tidigare dokumentet. I det tidigare dokumentet fanns också en tabell som beskrev frekvenser över hur ofta en insats vanligtvis beviljas. Denna tabell har tagits bort i syfte att säkerställa att beslut fattas baserat på individuella behov och inte på förhand bestämda frekvenser för insatser.

Vård- och omsorgsnämnden beslutade den 14 februari 2017 om *Riktlinje för alternativt utförande av vård- och omsorgsinsatser med välfärdsteknik* (VON/2017:14). Enligt *Framtidens vård och omsorgs 2035* ska digitala hjälpmedel användas i de situationer mänsklig närvaro inte är nödvändig. Revideringen av *Vägledning för skälig levnadsnivå enligt Socialtjänstlagen* ska möjliggöra för handläggare att fatta beslut om att stöd kan utföras digitalt där det är möjligt. Vård- och omsorgsförvaltningen föreslår därmed att vård- och omsorgsnämnden upphäver beslut om *Riktlinje för alternativt utförande av vård- och omsorgsinsatser med välfärdsteknik*.

VÅRD- OCH OMSORGSFÖRVALTNINGEN

Johan Lindström
Förvaltningschef

Åsa Tavemark
Utredningschef

Vägledning vid bedömning av skälig levnadsnivå enligt Socialtjänstlagen (2001:453)

Vård- och omsorgsnämnden
Eskilstuna kommun

Beslutad den ...

Silje Jangtorp Jansson
2024-01-08



Bakgrund	3
Socialtjänstlagen (2001:453), 4 kap. 1§ SoL	3
Bedömning av insats	4
Hushållsgemenskap	4
Stödet	4
Hemtjänst	4
Personlig omvårdnad	5
Serviceinsatser	5
Följeslagare	6
Boendestöd	6
Det stöd som kan beviljas	7
Dagverksamhet för individer med demenssjukdom	8
Syssetsättning	8
Korttidsvistelse	8
Utrednings- och rehabiliteringsboende	8
Växelvård	9
Avlösning i hemmet	9
Särskilda boendeformer	9
Matabonnemang	10
Anhöriganställning	10



Bakgrund

När en individ ansöker om stöd enligt Socialtjänstlagen (2001:453), SoL, hos kommunen, gör biståndshandläggaren först en bedömning av behovet av stöd, fattar sedan ett beslut om stödet och kopplar ihop stödet med relevant insats som sedan utförs av vård- och omsorgsnämndens verksamheter.

Syftet med denna vägledning är att vara ett stöd för biståndshandläggare vid bedömning och beslut av stöd enligt SoL inom äldreomsorgen och omsorgen om personer med funktionsnedsättning i Eskilstuna kommun. Vården och omsorgen som beviljas ska utgå från individens behov samt individens önskan om ett självständigt, oberoende och tryggt liv. Vården och omsorgen ska stärka individens självständighet, förbättra livsvillkoren och fördröja behovet av insatser. Individen ska vara en aktiv medskapare istället för en passiv mottagare av stöd. Där det är möjligt ska stödet som ges ha en förebyggande och tränande karaktär samt ges på ett sådant sätt att det också möjliggör att individer kan bibehålla förmågor.

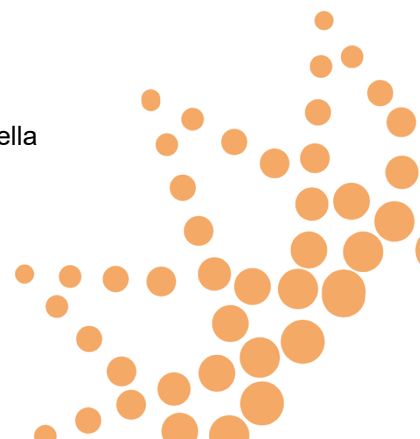
Denna vägledning ska underlätta vid handläggningen, främja ett tydligt och enhetligt synsätt för biståndshandläggningen samt bidra till att beslut fattas likartat efter samma bedömningsgrunder. I varje enskilt fall ska en helhetsbedömning göras, det inkluderar både fysiska, psykiska, sociala och existentiella behov. För det stöd där barn kan påverkas, ska barnets bästa vägas in i beslut och utförande av insatser, så som avses i barnkonventionen.

Socialtjänstlagen (2001:453), 4 kap. 1§ SoL

Syftet med bestämmelserna i 4 kap. 1§ SoL är att enskilda människor ska tillförsäkras bistånd upp till en skälig levnadsnivå och därmed få stöd med det som de är i behov av, i de fall behovet inte kan tillgodoses på annat sätt. Det finns liten vägledning för vad en skälig levnadsnivå är. I förarbetena till den tidigare socialtjänstlagen anfördes att det skulle vålla stora svårigheter att närmare ange vad som avses med skälig levnadsnivå i lagtexten. Begreppet måste därför bedömas med utgångspunkt i den tid och de förhållanden som den hjälpsökande lever i. Vad som är en skälig levnadsnivå lämnas därför till kommunerna att besluta om. Det som kan sägas är att stöd upp till en skälig levnadsnivå rent generellt innebär att individer som på egen hand inte kan tillgodose sina behov, ska ha möjlighet till stöd upp till en lägsta nivå för att kunna upprätthålla en rimlig levnadssituation. Det innebär att individer inte fritt kan välja i vilken omfattning stöd ska ges.

Biståndet som ges enligt SoL ska utformas så att det stärker individens möjlighet att leva ett självständigt liv. Socialtjänstlagen är en ramlag, vilket innebär att lagen endast anger yttersta ramar för biståndsbesluten. Kommunerna har viss frihet att utforma och anpassa insatserna olika, så länge medborgare som har behov av stöd tillförsäkras bistånd upp till en skälig levnadsnivå.

Bistånd enligt SoL ska präglas av en helhetssyn som beaktar individens totala situation, omgivning och aktuella behov. Frivillighet och självbestämmande ska vara vägledande vid handläggning av ett enskilt ärende. Det innebär att det är individen själv som bestämmer om han eller hon ska ta emot behovsbedömda insatser. Till socialtjänstens uppgifter hör dock att på olika sätt försöka motivera individen att ta emot stöd och hjälp. Insatserna ska anpassas till individens aktuella



förutsättningar och behov och stödet ska innefatta de moment som individen har svårt att på egen hand klara av och i den omfattning som är nödvändig.

Anhörigperspektivet

Anhörigstöd är en del av vård- och omsorgsförvaltningens förebyggande och hälsofrämjande arbete. Förvaltningen har skyldighet att ge stöd till anhöriga som vårdar eller stödjer en medmänniska som är äldre, långvarigt sjuk eller som har en funktionsnedsättning. Samtliga medarbetare inom förvaltningens olika verksamheter ska se till individens hela livssituation och därmed uppmärksamma anhöriga, lyssna till anhöriga och informera om kontaktvägar och uppföljning, fråga vilken roll anhöriga vill ha och se anhöriga som en resurs samt fråga anhöriga vilket stöd de vill ha för egen del.

Bedömning av insats

Vid bedömning av vilken insats som kan komma i fråga måste en sammanvägning göras av olika omständigheter såsom den önskade insatsens lämplighet som sådan, kostnaderna för den önskade insatsen i jämförelse med andra insatser samt individens önskemål. Det finns inte någon obegränsad frihet för individen att välja sociala tjänster oberoende av kostnad (prop. 00/01, RÅ 1986 ref 175).

När behovet av insatser är omfattande, en skälig levnadsnivå inte kan tillförsäkras och kostnaderna för de sammantagna insatserna för kvarboende väsentligen överskrider den för särskilt boende/korttidsvistelse, kan ansökan om bistånd för insatser i ordinärt boende avslås eller utökade insatser nekas. Individen som ansöker om stöd ska i detta fall informeras om möjligheten att ansöka om särskilt boende eller korttidsvistelse och att stödet i sådant fall kommer att beviljas.

Hushållsgemenskap

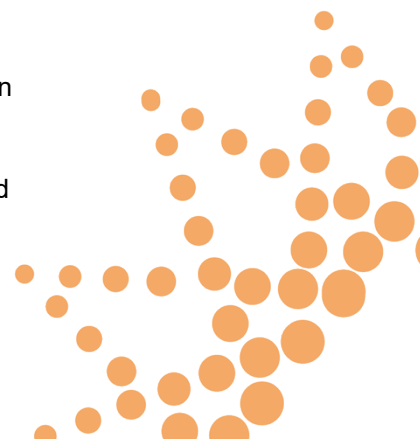
Inledningsvis i Äktenskapsbalken (1987:230), ÄktB, framgår att makar gemensamt ska vårda hem och fördela uppgifter och sysslor mellan sig. Som komplettering till de inledande bestämmelserna framgår det i 6 kap. 1 § ÄktB att makar ska, var och en för sig, bidra till det underhåll som behövs för att deras gemensamma och individuella behov ska tillgodoses. Lagen bygger på uppfattningen att makar ska leva på samma villkor och har ett gemensamt ansvar för ekonomi och skötsel av hemmet, exempelvis tvätt, städning och inköp. Det finns ingen omvårdnadsplikt inskriven i lagen och det är därför upp till var och en av makarna att avgöra i vilken utsträckning de vill ha hjälp med detta. Det gäller även för individer som sambor med varandra utan att vara gifta eller har ett registrerat partnerskap. Det finns inte heller någon skyldighet för vuxna barn, som inte bor tillsammans med föräldrarna, att tillgodose föräldrars behov av stöd. Därmed går det inte att ta hänsyn till andra anhöriga än makar, sambor och registrerade partners vid bedömning av serviceinsatser till en enskild.

Stödet

Vid bedömning av en individs ansökan om stöd, ska det beaktas på vilket sätt stödet ska ges. Individens behov avgör om stödet ska ges fysiskt av personal eller med hjälp av exempelvis telefon eller välfärdsteknik. Stödet ska i första hand ges via digitala medel, när det är möjligt.

Hemtjänst

Individer som bor i ordinärt boende och som har behov av stöd i vardagen utifrån en funktionsnedsättning kan beviljas hemtjänst. Stödet ska underlätta och möjliggöra för individer i den dagliga livsföringen och i många fall möjliggöra att leva ett självständigt liv kvar i ordinärt boende. Stödet ska präglas av omvårdnad



och service, med anledning av att individer som erhåller stödet ofta saknar förmåga att själva tillgodose sitt behov. Det utesluter inte att individer kan få stöd och motivation att återfå och/eller bibehålla funktionsförmågor.

Stödet som ges via insatsen kan vara av både kompenserande och motiverande karaktär. I normalfallet handlar stödet ofta om att individen saknar förmåga att själva tillgodose sitt behov men det är viktigt att stödet ges på ett sådant sätt att individen motiveras att vara så delaktig som möjligt.

Välfärden står inför stora utmaningar vad gäller demografiska förändringar och ökade krav på kvaliteten i vården och omsorgen, vilket innebär att vård- och omsorgsförvaltningens verksamheter måste arbeta proaktivt. Ett förebyggande och tränande förhållningssätt är därför viktigt i det stöd som ges till individer.

Det stöd som ges via hemtjänst ska ha karaktären av punktinsatser. Om individen har behov som kräver närvaro av personal under större delen av dygnet eller hela dygnet, bör annan insats ses över.

Personlig omvårdnad

Den individ som har behov av stöd med att sköta sin personliga omvårdnad kan få stöd med det. Bedömning ska alltid utgå från individens behov och individen har rätt att få stödet när behovet uppstår. Att få stöd med personlig omvårdnad kan exempelvis vara:

- Toalettbesök
- Att klä av och på sig själv
- Att tvätta sig
- Att tillreda och inta enklare måltider som exempelvis frukost och mellanmål
- Att förflytta sig
- Social stimulans
- Utevistelse

Dessa områden är generella och det kan förekomma att individer har andra former av behov av stöd som ska tillgodoses via insatsen hemtjänst. Behovet av stöd med personlig omvårdnad kan variera i hög grad utifrån individens behov. Omfattningen av stödet beviljas därför utifrån en individuell bedömning.

Trygghetsskapande stöd/trygghetslarm

Om en individ upplever otrygghet i hemmet kan olika typer av stöd beviljas. Exempelvis kan individer få trygghetsskapande tillsyn under nattetid som i första hand utförs via digital tillsyn. Även trygghetslarm kan beviljas om en individ exempelvis har en oro över att ramla och kan behöva möjlighet att påkalla hjälp.

Egenvård

Behandlande legitimerad hälso- och sjukvårdspersonal kan bedöma att en hälso- och sjukvårdsåtgärd kan utföras av en patient själv eller med hjälp av någon annan, vilket kallas egenvård. Om så är fallet och individen inte kan utföra egenvården på egen hand kan stöd med utförandet beviljas enligt SoL. Bedömningen av hur ofta och under vilken period egenvården ska utföras ska framgå av det egenvårdsintyg som utfärdats av den legitimerade hälso- och sjukvårdspersonalen.



Serviceinsatser

Det stöd som vanligtvis beviljas via hemtjänst som är av servicekaraktär beskrivs nedan. Dessa områden är dock generella och det kan förekomma att individer har andra former av behov av stöd som ska tillgodoseas via insatsen hemtjänst.

Att städa bostaden

Handlar exempelvis om att en individ får det stöd som krävs för att hålla frekvent använda boytor rena. Uppgifter som att dammsuga, damma och våttorka golv behöver ofta utföras regelbundet. Det ska alltid göras en individuell bedömning där omfattningen av stödet kan variera utifrån behov. Uppgifter som att exempelvis putsa fönster, byta gardiner och frosta ur kyl och frys behöver vanligtvis inte utföras oftare än enstaka tillfällen per år. Hur ofta stödet beviljas kan variera beroende på individens behov.

Att ta hand om hemmets föremål

Handlar exempelvis om att bädda sängen, bädda rent i sängen, diska, att ta ut sopor och underhåll av hjälpmedel. Det ska alltid göras en individuell bedömning där omfattningen av stödet kan variera utifrån behov.

Att tvätta

Handlar om att individer ska få stöd att tvätta textilier som behövs i den dagliga livsföringen. Det ska alltid göras en individuell bedömning där omfattningen av stödet kan variera utifrån behov.

Att införskaffa varor och tjänster

Handlar om stöd för att införskaffa dagligvaror och sällanvaror. Stödet innefattar olika moment såsom att planera och genomföra inköp samt att få inköpet hemtransporterat och upppackat. Vid bedömning av insatsen ska det beaktas om individen behöver stöd med alla moment eller vissa moment av att införskaffa varor och tjänster. I de fall individen exempelvis behöver stöd med att packa upp inköpet, ska en bedömning göras om individen behöver stöd med att planera och genomföra inköpet, eller inte.

Det ska alltid göras en individuell bedömning där omfattningen av stödet kan variera utifrån behov men generellt sett beviljas stöd för att införskaffa dagligvaror ungefär en gång per vecka och sällanvaror ungefär en gång varannan månad.

Ta hand om ekonomi

Handlar om att individer i särskilda fall ska få tillfälligt stöd med ekonomin, fram till dess att individen exempelvis fått en god man eller fått kontakt med ekonomiskt bistånd. I ett sådant fall skulle individen kunna få stöd genom att bli lotsad av hemtjänsten för att betala räkningar.

Följeslagare

Följeslagare innebär stöd och hjälp att ta sig till en aktivitet eller utföra ärenden. Det kan handla om hjälp till läkare eller till fotvård. Vid behov ingår även stöd att genomföra aktiviteten.

Det ska alltid göras en individuell bedömning där omfattningen av stödet kan variera utifrån behov.



Boendestöd

En individ som har en psykisk eller intellektuell funktionsnedsättning kan beviljas stödet. Boendestöd ska vara en praktisk, motiverande, pedagogisk, återhämtande och social insats som syftar till att stödja individen i att skapa förutsättningar för att hantera sin vardag i och utanför sin bostad. Boendestödet ska vara anpassat till individens behov av och möjlighet till att utveckla ett fungerande vardagsliv. Generellt sett ska insatsen tillgodose behov som handlar om att en individ ska bli så självständig som möjligt. Stödet ska ha en hög grad av delaktighet där stödet utförs tillsammans med individens så långt det är möjligt.

Det stöd som kan beviljas

Fyra stödområden kan specificeras utifrån boendestöd. Dessa områden är dock generella och det kan förekomma att individer har andra former av behov av stöd som ska tillgodoses via insatsen boendestöd;

Stöd att planera och skapa struktur

Handlar om att skapa förutsättningar för att individer ska klara att planera och prioritera olika uppgifter som den dagliga livsföringen kräver och att hitta långvariga och hållbara strukturer. Målsättningen är att individen ska klara av att på egen hand planera, prioritera och strukturera uppgifter som den dagliga livsföringen kräver.

Detta är ett stöd som är indirekt kopplat till vardagliga sysslor i och utanför hemmet. Det kan därför vara lämpligt att bevilja stödet vid enstaka tillfällen per vecka. Det ska dock alltid göras en individuell bedömning där omfattningen av stödet kan variera utifrån behov.

Sköta hushållssysslor

Handlar om att skapa förutsättningar för att individen ska kunna utföra vardagliga aktiviteter i det egna hemmet. Med vardagliga aktiviteter menas exempelvis hushållssysslor, sömnrutiner, måltider och personlig omvårdnad. Boendestödet kan på ett övergripande plan stödja individen att utveckla sina egna förmågor att klara av att hantera sin ekonomi, inklusive hur man skaffar och använder e-legitimation och bank-id. Om individen har behov av stöd att förvalta och sköta sin ekonomi går det att ansöka om god man.

Behovet av stöd i hemmet kan variera i hög grad utifrån individers behov. Stödet utförs alltid med individen om det inte finns särskilda skäl för att individen under vissa perioder inte kan vara delaktig.

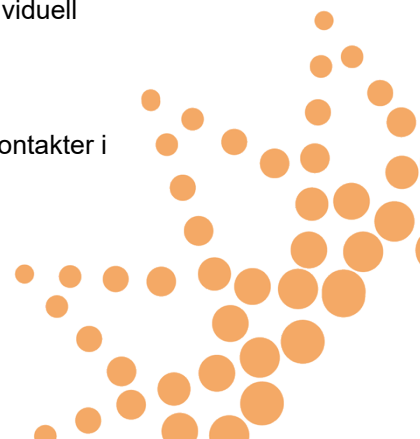
Sociala aktiviteter

Handlar om att skapa förutsättningar för att en individ ska kunna ha en socialt fungerande vardag. Det kan exempelvis vara att tillsammans med individen hitta strategier för att individen ska kunna delta i fritidsaktiviteter och att förebygga isolering.

Sociala aktiviteter är något som de flesta individer i samhället vill delta i och som ofta utförs någon gång per vecka. Det kan därför vara lämpligt att bevilja stöd i sociala aktiviteter vid några enstaka tillfällen per vecka. Det ska dock alltid göras en individuell bedömning där omfattningen av stödet kan variera utifrån behov.

Stöd i samhällskontakter

Handlar om att skapa förutsättningar för att individer ska kunna ta nödvändiga kontakter i samhället. Stödet ska också främja ett aktivt deltagande i samhällslivet.



Att ta kontakt med olika aktörer och att delta i samhällslivet är något som de flesta individer kan behöva göra några gånger per månad. Att utveckla sina förmågor i området kan kräva tid och resurser varför det kan vara lämpligt att bevilja stöd i samhällslivet vid några enstaka tillfällen per vecka. Det ska dock alltid göras en individuell bedömning där omfattningen av stödet kan variera utifrån behov.

Dagverksamhet för individer med demenssjukdom

Dagverksamhet ska bidra till att ge ökad möjlighet till kvarboende i det ordinära boendet, förhindra isolering samt erbjuda anhöriga avlastning.

Dagverksamhet vänder sig till individer med diagnostiserad demenssjukdom eller som har kognitiva svårigheter som misstänks bero på en demenssjukdom och som bor i ordinärt boende i Eskilstuna kommun. Insatsen omfattar också brukarens resa till och från verksamheten. Verksamheten har ett hälso- och sjukvårdsansvar.

Bedömningen av hur ofta stödet ska beviljas ska vara individuell men insatsen kan erbjudas upp till 5 dagar per vecka.

Sysselsättning

En individ som på grund av en funktionsnedsättning saknar förvärvsarbete och inte utbildar sig kan beviljas sysselsättning. Individen ska ha uttömt alla andra möjligheter till arbete för att beviljas stödet (jfr dom från Kammarrätten i Göteborg, mål nr. 1139-17). Det övergripande målet ska dock vara att på sikt utveckla individens möjlighet till arbete.

Bedömningen av insatsens omfattning är individuell utifrån individens behov men kan beviljas upp till 5 dagar per vecka.

Korttidsvistelse

Korttidsvistelse ska syfta till att individer ska få möjlighet att återfå eller bibehålla funktionsförmågor, som möjliggör återgång till ordinärt boende. Det kan handla om att individer behöver mobilisera sig eller få möjlighet till omfattande stöd medan en anhörig är bortrest, vilar eller får tillfällig rekreation.

För att bli beviljad korttidsvistelse ska minst ett av kriterierna vara uppfyllda:

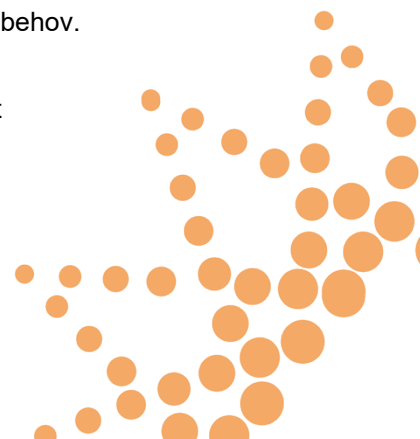
- Individen har ett omfattande behov av stöd där insatser i ordinärt boende inte längre är tillräckligt för att tillförsäkra individens behov av omvårdnad, trygghet och säkerhet i hemmet. För att beviljas korttidsvistelse ska behovet anses vara tillfälligt eller vara i väntan på att beslut om särskilt boende ska verkställas.
- Bostaden är utformad på sådant sätt att det inte är möjligt att förflytta sig med hjälpmedel eller att de hjälpmedel som behövs inte ryms och/eller att individer inte får plats vid hjälp med förflyttningar.

Vid bedömning av insatsen ska ett anhörigperspektiv beaktas. Insatsen kan också beviljas till en individ vid plötsligt sviktande hälsotillstånd och/eller sjukhusvistelse hos den anhöriga.

Bedömningen av hur länge insatsen ska beviljas är individuell utifrån individens behov.

Utrednings- och rehabiliteringsboende

Kan beviljas till en individ med psykisk funktionsnedsättning i de fall det är oklart om behovet kan tillgodoses i ordinärt boende eller särskilt boende. Syftet med



insatsen är att kartlägga individens behov av stöd samt att motverka återinläggning inom psykiatrisk slutenvård.

Bedömningen av insatsens omfattning är individuell utifrån individens behov

Växelvård

En individ som har ett varaktigt och omfattande omvårdnadsbehov och vårdas eller får stöd av anhörig i hemmet kan beviljas växelvård. Syftet ska vara att säkerställa att individen får vård och omsorg under den tid som den anhörige får möjlighet till regelbunden rekreation och vila.

Den vanligaste formen av växelvård är att individen bor X antal veckor på ett boende och X antal veckor i ordinärt boende. Omfattningen och utformningen av stödet kan variera beroende på individens behov.

Avlösning i hemmet

En individ som har ett varaktigt och omfattande omvårdnadsbehov och vårdas eller får stöd av anhörig i hemmet kan beviljas avlösning i hemmet. Syftet ska vara att säkerställa att individen får vård och omsorg under den tid som den anhörige får möjlighet till rekreation och vila.

Bedömningen av hur ofta insatsen ska ges är individuell utifrån individens behov. Insatsen beviljas dock i antal timmar per månad.

Särskilda boendeformer

Särskilda boendeformer ska syfta till att ge individen en hemlik miljö där individens alla behov av vård och omsorg ska tillgodoses. För att beviljas särskilda boendeformer ska individen ha:

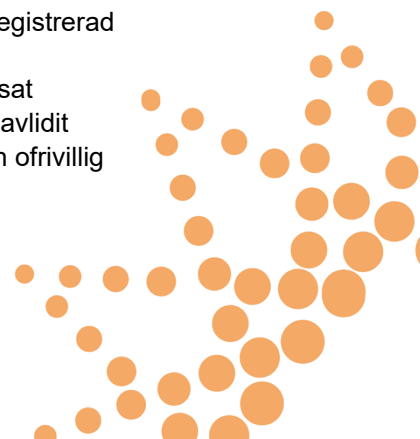
1. ett omfattande behov av stöd som sträcker sig över hela dygnet som inte längre kan tillgodoses via insatser i ordinärt boende.
2. ha behov av trygghet i den dagliga livsföringen som inte längre kan tillgodoses i ordinärt boende.

Det finns olika former av särskilda boendeformer;

- Vård- och omsorgsboende för individer med fysiska och psykiska funktionshinder och/eller personer med demenssjukdom.
- Särskilt boende för individer med psykisk funktionsnedsättning.

Enligt 4 kap. 1c § SoL ska det ingå i en skälig levnadsnivå att kunna sammanbo med make eller sambo när en individ beviljats vård- och omsorgsboende för äldre. Detta gäller under förutsättning att paret varaktigt har sammanbott eller, om den ena parten redan bor på ett vård- och omsorgsboende för äldre, att paret innan dess varaktigt har sammanbott.

Vård- och omsorgsnämnden beslutade den 15 september 2020 (§61) att det är individen som har behov av särskilt boende som ansöker om medboende. I de fall individen inte kan ansöka är det make/registrerad partner/sambo som ansöker. I dessa fall erbjuds make/registrerad partner/sambo att provbo under en tidsbegränsad period, i syfte att få underlag till bedömning av den biståndsberättigades önskan och behov. Make/registrerad partner/sambo ska också erbjudas att provbo innan en ansökan görs, om make/registrerad partner/sambo vill provbo ska det hanteras som ett tidsbegränsat insatsbeslut i väntan på ansökan om ett tillsvidare-beslut. Efter att individen har avlidit ska makes/registrerad partners/sambos nya situation, med risk för otrygghet och ofrivillig



ensamhet som genererar ökad risk för ohälsa, väga tungt i bedömning om behov av särskilt boende.

Matabonnemang

En individ som inte klarar av att laga mat på egen hand och att beställa mat kan beviljas matabonnemang, i form av matlag eller hemleverans av färdiglagad mat. I första hand ska individen motiveras till att delta i matlag, om individen inte kan delta i matlag kan individen beviljas att få färdiglagad mat hemlevererad. Bedömning av insatsen är utifrån individens behov och kan beviljas som 5- eller 7-dagars matabonnemang.

Anhöriganställning

De individer som har ett behov av stöd men vars funktionsnedsättning förutsätter att det är den närstående som utför stödet, kan beviljas anhöriganställning. I normalfallet utförs biståndsbedömda insatser av vård- och omsorgsnämndens verksamheter, men nämndens verksamheter kan i särskilda fall ha svårigheter att tillgodose en individs behov med anledning av att behovet eller förutsättningarna runt individen är väldigt specifika.

Omfattningen av anhöriganställningen ska bedömas utifrån omfattningen av det stöd som en individ är beviljad.





Riktlinjer för alternativt utförande av vård och sociala tjänster med stöd av välfärdsteknik

Inledning

Välfärdsteknik är en möjliggörare för att möta morgondagens ökande behov av vård och omsorg. Enligt Socialstyrelsens termbank är välfärdsteknik digital teknik som syftar till att bibehålla eller öka trygghet, aktivitet, delaktighet och självständighet för en person som har eller löper förhöjd risk att få en funktionsnedsättning. Ett begrepp som ofta används för att beskriva insatser i form av tekniska lösningar är e-hemtjänst.

E-hemtjänst

Enligt Myndigheten för delaktighet (MfD) och Socialstyrelsen innebär e-hemtjänst att delar av hemtjänsten utförs med hjälp av ny teknik såsom bildtelefoni, informations- och meddelande-hantering samt tillsyn digital fjärrtillsyn. Insatsen är behovsprövad och en utredning ligger till grund för biståndsbeslut. Den enskilde ska informeras om syftet med insatsen och i möjligaste mån ge sitt samtycke för att det ska vara ett alternativ.

Trygghetsskapande tillsyn nattetid

I Eskilstuna kommun innebär e-hemtjänst för närvarande trygghetsskapande tillsyn nattetid via kamera. Insatsen trygghetsskapande tillsyn nattetid ska i första hand utföras via kamera, vilket medför att personen ges kontinuerlig tillsyn som inte endast begränsas till när personalen är närvarande. Biståndshandläggaren utreder om behov finns hos den enskilde av trygghetsskapande tillsyn nattetid. Om behov finns beviljas bistånd till tillsyn nattetid, dock uttalar inte biståndsbeslutet hur tillsynen ska verkställas.

Mål

Målet är att genom insatsen med välfärdstekniska lösningar skapa förutsättningar för ökad trygghet, integritet, delaktighet och självständighet för den enskilde.

Beskrivning av insatsen Trygghetsskapande tillsyn nattetid

Insatsen

Trygghetsskapande tillsyn nattetid innebär att det hos den enskilde görs tillsyn för att denne ska känna sig trygg i sin hemmiljö. Insatsen kan beviljas den enskilde om

hen har behov av tillsyn eller på grund av oro behöver ytterligare omsorg och trygghet i sitt hem.

Trygghetsskapande tillsyn nattetid via kamera kan till exempel vara ett alternativ till besök av nattpatrull och passar en enskild som är lättväckt vid fysiska trygghetsskapande tillsyn nattetid eller av annan orsak inte vill att någon person ska komma in i bostaden när hen sover. Flexibiliteten i utförandet ökas då insatsen utförs via kamera och därmed kan genomföras fler gånger per dygn och vid tidpunkter den enskilde själv väljer. Tillsynen sker i realtid, det vill säga att ingen inspelning sker.

Om den enskilde har behov av till exempel hjälp till toalett eller vändning i sängen ska insatsen kompletteras med beslut om personlig omvårdnad.

Målgrupp

Målgruppen för denna insats är personer som känner sig trygga med att få tillsyn utförd utan ett personligt besök, alternativt som ett komplement till personligt besök.

Beslut

Insatsen trygghetsskapande tillsyn nattetid ska för den enskilde alltid föregås av ett biståndsbeslut enligt socialtjänstlagen. Dock uttalar inte biståndsbeslutet hur tillsynen ska verkställas. Hur tillsynen ska verkställas beslutas vid upprättande av genomförandeplan, av utföraren i samråd med brukaren.

Kriterier för att beviljas Trygghetsskapande tillsyn nattetid

- När den enskildes känsla av trygghet inte kan tillgodoses via trygghetslarm och/eller telefonservice ska insatsen trygghetsskapande tillsyn nattetid föreslås.
- Valet av hur insatsen verkställs, e-hemtjänst eller fysiskt besök, styrs av den enskildes bedömda behov.

Evidensbaserad praktik

Vård- och omsorgsförvaltningen medarbetare ska sträva efter att arbeta enligt en evidensbaserad praktik. Biståndshandläggarna ska, förutom att lyssna på brukarens uppfattningar och önskemål, ha vetenskapligt baserad kunskap om att det som görs hjälper eller åtminstone inte skadar. Biståndshandläggaren ska följa upp och kunna redovisa vad som gjorts och vilken vetenskaplig kunskap som ligger till grund för handlandet.

Ansvarsfördelning

Beställning

Biståndshandläggare ansvarar för att skicka beställningen till den utförare som är aktuell i området enligt upprättade rutiner.

Verkställighet

Utföraren mottar beställningen och ansvarar för att insatsen verkställs. I väntan på installation av välfärdstekniken ansvarar utföraren för att den enskilde får sina

Dokumentnamn	Godkänd av processägare	Giltig fr.o.m. (ver)	Sidor
Riktlinjer för alternativt utförande av vård och sociala tjänster med stöd av välfärdsteknik.docx	Johan Lindström	2017-01-24(1.3)	3(3)

behov tillgodosedda. Särskild rutin för detta ska finnas. Utföraren ansvarar även för att rutin för eventuellt driftstopp/störningar är upprättad.

Förändrade behov

Utföraren ska meddela biståndshandläggare om behovet av tillsyn förändras.