

Kommunstyrelsen

Svar på remiss – Ansökan om godkännande som huvudman för en förskoleklass, fritidshem och grundskola vid Raoul Wallenbergskolan Eskilstuna i Eskilstuna kommun

Förslag till beslut

1. Ansökan från Raoul Wallenbergskolorna AB om godkännande som huvudman för en förskoleklass, fritidshem och grundskola vid Raoul Wallenbergskolan Eskilstuna i Eskilstuna kommun avstyrks.

Ärendebeskrivning

Eskilstuna kommun har tagit emot en remiss (SI 2022:684) från Skolinspektionen gällande ansökan från Raoul Wallenbergskolorna AB om godkännande som huvudman för en förskoleklass, fritidshem och grundskola vid Raoul Wallenbergskolan Eskilstuna i Eskilstuna kommun fr.o.m. läsåret 2024/2025. I enlighet med kap. 5 § skollagen ges kommunen möjlighet att yttra sig över ansökan.

På grund av den korta svarstiden har ärendet inte remitterats till berörda nämnder. Beredningen har i stället skett på basis av synpunkter som barn- och utbildningsförvaltningen inkommit med.

Barn- och utbildningsförvaltningens synpunkter

Barn- och utbildningsförvaltningen bedömer att i vilken utsträckning en nyetablering av en fristående skola påverkar den kommunala grundskolan varierar. Påverkans-effekten kan vara olika stor beroende på den fristående skolans geografiska placering samt varifrån elevunderlaget kommer.

I dagsläget finns behov av fler grundskoleplatser, men eftersom kommunen redan har tagit höjd för detta, finns en påtaglig risk för negativa ekonomiska konsekvenser. Kommunen har en långsiktig planering för sina investeringar och har under flera år arbetat med en utbyggnadsplan för att utöka antalet elevplatser. I dagsläget finns flertalet långt framskridna processer gällande såväl ny- som ombyggnationer av kommunala skolor i de centrala delarna av staden, där Raoul Wallenbergskolan vill etablera sig. Dessa påbörjade processer är svåra att stoppa. Etablering av en ny friskola

riskerar att påverka dessa planer och göra vissa investeringar överflödiga, vilket skulle ge högre lokalkostnader för kommunen om de nya lokalerna inte fylls.

En nyetablering i anslutning till någon av kommunens nya och större skolor, som t.ex. Forskaren (Björkatorp), Skiftingehus eller Munktellskolan, riskerar att leda till för få elever och tomma lokaler. Då geografisk närhet enligt uppgift skulle vara ett av den nya skolans urvalskriterier finns det risk för att framför allt Forskaren och den nya Munktellskolan skulle påverkas negativt i detta avseende.

En friskola i det föreslagna området skulle även kunna ha viss påverkan på Lundby-skolan. Denna skola är populär och eftersom det bor många elever inom upptagningsområdet är klasserna idag väldigt stora. Här kan effekten bli positiv, eftersom klasserna kan göras mindre om elevantalet på skolan sjunker. Det kan även innebära att det finns plats för andra elever som söker dit. Detta bedöms dock inte väga upp de sammanvägda risker som identifierats ovan.

Nyetableringar av fristående skolverksamheter påverkar alltid den kommunala skolverksamheten på ett eller annat sätt. Barn- och utbildningsförvaltningen bedömer att det finns en påtaglig risk för att de kommunala verksamheterna kommer att stå med fasta kostnader som inte kan täckas på annat sätt än genom effektiviseringar. Om den nya friskolans planerade 572 elever kommer från många olika kommunala skolor, så att det inte går att effektivisera och slå samman klasser, är risken stor att den genomsnittliga kostnaden per elev kommer att öka, alternativt att kvaliteten måste sänkas. Det är först när det på en skola går att ta bort en hel klass ut organisationen, som det går att effektivisera så att den genomsnittliga platskostnaden inte ökar.

Det är också viktigt att ta i beaktande att oavsett var friskolor lokaliseras, så måste den kommunala grundskolan ha kapacitet för att ta emot elever som valt friskola men som av någon anledning vill tillbaka till den kommunala grundskolan. Kommunen har alltid ansvaret för att kunna sörja för skolplatser till alla elever som bor i kommunen. Med en nyetablering behöver därför den kommunala skolan ha en överkapacitet.

Vidare är det viktigt att beakta kommunens riktlinjer för skolors utemiljö. Centralt belägna grundskolor har oftast varit lätta att fylla, men i kommunens planering för ett effektivt resursutnyttjande av skollokaler i dessa delar av staden, har det funnits utmaningar att klara riktlinjen om fria gällande utemiljön. I Eskilstuna kommuns *Riktlinje för kommunala och fristående skolor och förskolors utemiljöer*, finns ett krav på fria på 20 kvm/elev i de centrala delarna av staden. Dessa riktlinjer bör även beaktas vid etablering av en fristående grundskola i detta område.

Avslutningsvis kan tilläggas att regeringen har lagt en lagrådsremiss om skolvalet där förslaget är att alla skolhuvudmän i sina urvalskriterier ska arbeta för att skolorna ska ha en allsidig sammansättning av elever. Det går inte att göra en konsekvensbedömning av hur en nyetablering påverkar detta nya krav innan den föreslagna lagtexten är mer konkret.

Kommunledningskontorets bedömning

Av analysen framgår att en nyetablering av en fristående skola medför ”en påtaglig risk för negativa, ekonomiska konsekvenser”.

Mot denna bakgrund bedömer kommunledningskontoret att ansökan bör avstyrkas.

Konsekvenser för hållbar utveckling och en effektiv organisation

Att enskilda huvudmäns verksamheter i kommunen har goda ekonomiska förutsättningar är grundläggande både för en långsiktigt hållbar utveckling och för organisatorisk effektivitet. Kommunledningskontoret bedömer att ett godkännande av förslaget till etablering riskerar att ge negativa konsekvenser i båda dessa avseenden.

KOMMUNLEDNINGSKONTORET

Tommy Malm
Kommundirektör

Anna-Marie Giotas Sandquist
Direktör Social hållbarhet

Beslutet skickas till:

Skolinspektionen
Grundskolenämnden

Ämne: VB: Remiss: Dnr: 2022:684 Ansökan från Raoul Wallenbergskolorna AB
[2022Eskilstuna26833]
Från: Eskilstuna kommun
Till: kommunstyrelsen
Mottaget: 2022-02-18 10:54:27

Från: RES-Friskolor <tillstand@skolinspektionen.se>
Skickat: den 16 februari 2022 10:43
Till: eskilstuna.kommun@eskilstuna.se <eskilstuna.kommun@eskilstuna.se>
Ämne: Remiss: Dnr: 2022:684 Ansökan från Raoul Wallenbergskolorna AB

Remiss från Skolinspektionen

Raoul Wallenbergskolorna AB har hos Skolinspektionen ansökt om godkännande som huvudman för en förskoleklass, fritidshem och grundskola vid Raoul Wallenbergskolan Eskilstuna i Eskilstuna kommun fr.o.m. läsåret 2024/25.

Ni ges nu möjlighet att yttra er över ansökan i enlighet med 2 kap. 5 § skollagen (2010:800). Ansökan utan bilagor bifogas.

Lägeskommunens yttrande är ett viktigt underlag för att Skolinspektionen ska kunna bedöma om en etablering av den sökta utbildningen skulle medföra påtagliga och bestående negativa följder på lång sikt (5 år) för den del av skolväsendet som anordnas av det allmänna i kommunen (kommunal verksamhet).

Skolinspektionen ska, om möjligt, fatta samtliga beslut före den 1 oktober 2022.

Kommunens yttrande

Till ert yttrande bör ni bifoga en konsekvensbeskrivning. Av konsekvensbeskrivningen bör det framgå vilka *ekonomiska, organisatoriska och pedagogiska* konsekvenser som kan uppstå på lång sikt vid start av sökandens planerade utbildning. Med lång sikt avses cirka fem-sex år. Om kommunen anser att en etablering av en fristående skola skulle medföra påtagligt negativa konsekvenser behöver kommunen redogöra för konkreta exempel på hur det påverkar kommunen.

För att Skolinspektionen ska kunna göra en helhetsbedömning av vilka följder en etablering kan medföra bör kommunen även bifoga följande:

1. En befolkningsprognos över aktuell åldersgrupp (6- 15 år) av elever i kommunen. Prognosen ska minst sträcka sig fem år framåt, men helst tio år.
2. En sammanställning över samtliga kommunala och fristående förskoleklasser, fritidshem och grundskolor i kommunen. Observera att det ska framgå vilka skolor som är fristående respektive kommunala samt vilka årskurser som erbjuds på respektive skola. Av sammanställningen bör elevantal per skolenhet framgå.
3. En karta som tydligt visar placeringen av de kommunala och fristående grundskolorna i kommunen.

Remissvar

Kommunens remissvar i form av inscannad kopia på justerat protokoll från beslutande organ ska vara Skolinspektionen tillhanda **senast den 22 april 2022**. E-postadress: tillstand@skolinspektionen.se.

Vänligen ange ansökans diarienummer 2022:684 i yttrandet. Avser yttrandet flera ansökningar hos Skolinspektionen ska ett yttrande per ansökan skickas in. Varje yttrande ska då vara märkt med aktuell ansökans diarienummer.

På Skolinspektionens vägnar

Johanna Wallfors
Utredare

Bilaga

Ansökan från Raoul Wallenbergskolorna AB

Kopia till

Raoul Wallenbergskolorna AB

Kommunstyrelsen

Barn-och utbildningsförvaltningens synpunkter gällande Skolinspektionens remiss; dnr 2022:684 Ansökan från Raoul Wallenbergskolorna AB

Bakgrund:

Raoul Wallenbergskolorna AB har hos Skolinspektionen ansökt om godkännande som huvudman för en förskoleklass, fritidshem och grundskola vid Raoul Wallenbergskolan Eskilstuna i Eskilstuna kommun fr.o.m. läsåret 2024/2025.

Barn- och utbildningsförvaltningen har fått möjligheten att inkomma med synpunkter till Eskilstuna kommuns beredning av yttrandet.

Barn och utbildningsförvaltningens synpunkter

Barn-och utbildningsförvaltningen har svårt att bedöma i vilken utsträckning en nyetablering av en fristående skola skulle påverka den kommunala grundskolan. Bedömningen är att påverkans-effekten kan vara olika stor beroende på den fristående skolans geografiska placering samt varifrån elevunderlaget kommer att komma.

I dagsläget finns det ett behov av fler grundskoleplatser, men eftersom kommunen redan har tagit höjd för detta, så finns det en påtaglig risk för negativa, ekonomiska konsekvenser. Kommunen har en långsiktig planering för sina investeringar och har därför under flera år arbetat med en utbyggnadsplan, för att utöka antalet elevplatser. I dagsläget finns flertalet långt framskridna processer gällande såväl ny- som ombyggnationer av kommunala skolor i de centrala delarna av staden, där Raul Wallenbergsskolan enligt uppgift planerar att etablera sig. Dessa påbörjade processer är svåra att stoppa. En etablering av en ny friskola riskerar att påverka de planer som finns, och orsaka att vissa investeringar kommer att bli överflödiga, vilket kan skapa högre lokalkostnader för kommunen, i de fall de nya lokalerna inte fylls.

En nyetablering i anslutning till någon av kommunens nya och större skolor, som t. ex, Forskaren (Björktorp), Skiftingehus eller Munktellskolan, kan resultera i att det blir för få elever på dessa skolor för att kunna skapa effektiva organisationer samt att det kommer att stå tomma lokaler som vi behöver betala hyra för. Detta förutsatt att merparten av eleverna till den nya friskolan kommer från närområdet. Enligt företrädare för Raul Wallenbergskolan är den föreslagna lokaliseringen kopplat till kvarteret *Vapnet*, vilket inte ligger i direkt anslutning till någon av våra nya skolor. Det är dock inte osannolikt att såväl Forskaren, som den nya Munktellskolan kommer att påverkas negativt av en närliggande friskola, då geografisk närhet enligt uppgift kommer att vara ett av den nya skolans urvalskriterier.

En friskola i det föreslagna området skulle även kunna ha viss påverkan på Lundbyskolan. Denna skola är idag väldigt populär och eftersom det bor många elever inom upptagningsområdet är klasserna idag väldigt stora. Här kan effekten bli positiv, eftersom klasserna kan göras mindre om elevantalet på skolan sjunker. Det kan även innebära att det finns plats för andra elever som söker dit.

Centralt belägna grundskolor har oftast varit lätta att fylla, men i kommunens planering för ett effektivt resursutnyttjande av skollokaler i dessa delar av staden, har man erfarit att det har funnits utmaningar att klara riktlinjen om fria gällande utemiljön. I Eskilstuna kommuns **Riktlinje för kommunala och fristående skolers och förskolors utemiljöer**, finns ett krav på fria på 20 kvm/elev i de centrala delarna av staden. Barn- och utbildningsförvaltningen vill därför betona att dessa riktlinjer även bör beaktas vid etablering av en fristående grundskola i detta område. Se bifogad bilaga.

Nytableringar av fristående skolverksamheter påverkar alltid den kommunala skolverksamheten på ett eller annat sätt. Barn- och utbildningsförvaltningen bedömer att det finns en påtaglig risk för att de kommunala verksamheterna kommer att stå med fasta kostnader som inte kan täckas på annat sätt än genom effektiviseringar. Om den nya friskolans planerade 572 elever kommer från många olika kommunala skolor, så att det inte går att effektivisera om och slå samman klasser, är risken stor att den genomsnittliga kostnaden per elev kommer att öka, alternativt att kvaliteten måste sänkas. Det är först när det på en skola går att ta bort en hel klass ut organisationen, som det går att effektivisera så att den genomsnittliga platsbyggnadskostnaden inte ökar.

Man bör ta i beaktande att oavsett var olika friskolor lokaliseras, så måste den kommunala grundskolan ha kapacitet för att ta emot elever som valt friskola men som av någon anledning vill tillbaka till den kommunala grundskolan. Kommunen har alltid ansvaret för att kunna sörja för skolplatser till alla elever som bor i kommunen. Med en nytablering behöver därför den kommunala skolan ha en överkapacitet.

Avslutningsvis kan det tilläggas att regeringen har lagt en lagrådsremiss om skolvalet där förslaget är att alla skolhuvudmän i sina urvalskriterier i skolvalet ska arbeta för att skolorna ska ha en allsidig sammansättning av elever. Det går inte att göra en konsekvensbedömning av hur en nytablering slår på detta nya krav innan den föreslagna lagtexten är mer konkret.

Hans Ringström, skolchef grundskolan

Monica Yngerlov Krantz, ekonomichef BUF

Bilagor:

1. Befolkningsprognos
2. Sammanställning av samtliga grundskolor i kommunen
3. Karta över samtliga grundskolor i kommunen
4. Eskilstuna kommuns Riktlinje för kommunala och fristående skolers och förskolors utemiljöer

Regi	Enhetsnamn	Totalt elevantal 2022-02	Fklass	Åk 1-3	Åk 4-6	Åk 7-9	Fritids	Nummer på kartan
Fristående	British Junior	887 x		x	x	x	x	33
Fristående	Entréskolan	179			x	x		32
Fristående	Internationella Engelska skolan	1 178		x	x	x	x	29+30
Fristående	Näshulta Friskola	48 x		x	x		x	28
Fristående	Sverigefinska skolan	92 x		x	x		x	31
Kommunal	Björkorpsskolan	530 x		x	x		x	7
Kommunal	Djurgårdsskolan	833 x		x	x	x	x	10
Kommunal	Edvardslundsskolan	523 x		x	x		x	22
Kommunal	Faktoriet	328				x		6
Kommunal	Fristadsskolan	489				x		34
Kommunal	Fröslundaskolan	365 x		x	x		x	11+14
Kommunal	Gillberga skola	130 x		x	x		x	26
Kommunal	Gökstensskolan	836 x		x	x	x	x	23
Kommunal	Hammargården	83 x		x	x		x	27
Kommunal	Hållstaskolan	112 x		x	x		x	17
Kommunal	Hällberga skola	123 x		x	x		x	18
Kommunal	Hällby skola	467 x		x	x		x	24
Kommunal	Kjula skola	285 x		x	x		x	20
Kommunal	Lagersbergsskolan	515 x		x	x		x	12
Kommunal	Lundbyskolan	382 x		x	x		x	15
Kommunal	Mesta skola	238 x		x			x	13
Kommunal	Skiftingeus	502 x		x	x	x	x	3
Kommunal	Skogstorpsskolan	792 x		x	x	x	x	16
Kommunal	Skogsängsskolan	401 x		x	x		x	9
Kommunal	Slagstaskolan	556 x		x	x		x	1
Kommunal	Slottsskolan	470 x		x	x		x	5
Kommunal	Stålforssskolan	525				x		8
Kommunal	Tegelviken	479 x		x	x	x	x	25
Kommunal	Vallby skola	103 x		x			x	21
Kommunal	Årbyskolan	746 x		x	x	x	x	4
Kommunal	Ärla skola	201 x		x	x		x	19
Kommunal	Ärstaskolan	232 x		x	x		x	2
Kommunal	Munktellskolan*	915 x		x	x	x	x	35

* Munktellskolan är under uppbyggnad med start 2023. Beräknas ha full kapacitet med 915 elever 2025

Ålder	2020	2021	2022	2023	2024	2025	2026	2027	2028	2029	2030	2031	2032
6 år	1 360	1 364	1 422	1 347	1 342	1 293	1 286	1 309	1 277	1 268	1 271	1 288	1 307
7 år	1 371	1 368	1 376	1 435	1 362	1 358	1 311	1 305	1 325	1 294	1 285	1 290	1 309
8 år	1 332	1 377	1 378	1 388	1 445	1 375	1 372	1 327	1 319	1 339	1 309	1 302	1 309
9 år	1 365	1 341	1 389	1 392	1 401	1 458	1 390	1 387	1 342	1 334	1 353	1 326	1 321
10 år	1 335	1 376	1 356	1 404	1 407	1 417	1 473	1 407	1 403	1 359	1 351	1 372	1 347
11 år	1 383	1 347	1 390	1 373	1 420	1 424	1 434	1 489	1 423	1 419	1 376	1 370	1 392
12 år	1 342	1 387	1 356	1 400	1 383	1 430	1 434	1 444	1 496	1 432	1 428	1 388	1 383
13 år	1 352	1 353	1 401	1 372	1 414	1 399	1 445	1 449	1 458	1 509	1 447	1 444	1 406
14 år	1 386	1 361	1 365	1 413	1 385	1 428	1 413	1 458	1 461	1 470	1 520	1 460	1 459
15 år	1 324	1 397	1 376	1 382	1 429	1 403	1 445	1 430	1 473	1 476	1 485	1 536	1 479
6-15 år	13 550	13 672	13 809	13 904	13 987	13 985	14 002	14 005	13 977	13 899	13 824	13 777	13 711
Förändring	205	122	137	96	83	-2	17	3	-29	-77	-75	-47	-66

STYRDOKUMENT

Riktlinjer för kommunala och fristående skolors och förskolors utemiljöer

Beslutad när	2020-05-14 § 72
Beslutad av	Kommunfullmäktige
Diarienummer	KSKF/2018:469
Ersätter	Ny riktlinje
Gäller för	Samtliga nämnder och bolag
Gäller fr o m	2020-05-14
Gäller t o m	Tillsvidare
Dokumentansvarig	Kommunledningskontoret
Uppföljning	Efter 2 år

Program

Ett program är ett styrande dokument som ska visa en färdriktning genom att innehålla vad som ska uppnås inom ett visst område. Det tar inte ställning till utförande, prioriteringar och metoder. Program ska vara långsiktiga, ej tidsbegränsade och beslutas av kommunfullmäktige.

Plan

En plan är ett styrande dokument som ska visa en färdriktning genom att innehålla konkreta mål och riktlinjer. Den ska vara tidsbegränsad och beslutas av kommunfullmäktige.

Policy

En policy är ett styrande dokument som ska visa ett övergripande förhållningssätt och som ska tjäna som vägledning inom ett område, med angivande av övergripande mål och värden som ska eftersträvas. Policys ska vara långsiktiga, ej tidsbegränsade och beslutas av kommunfullmäktige.

Riktlinje

En riktlinje är ett styrande dokument som ska säkerställa ett korrekt agerande och god kvalitet i handläggning och utförande. Riktlinjer ska vara långsiktiga, ej tidsbegränsade och beslutas av kommunfullmäktige.

Ämnesområde och bakgrund

Friyta för lek och utevistelse som begrepp omfattar den yta som barnen kan använda på egen hand vid sin utevistelse. En friyta är ytan som går att leka på och som är tillgänglig för barnen i huvudsak under skoltid men även för barn och andra grupper utanför skoltid. Riktlinjerna anger med utgångspunkt från Boverkets allmänna råd lokala förutsättningar för skolor och förskolors utemiljöer utifrån de förutsättningar som gäller i Eskilstuna kommun. Riktlinjerna ger förutsättningar för en attraktiv skola där barnen ges goda förutsättningar för inläring. Riktlinjerna ska säkerställa att barn ges tillräcklig plats för lek och utevistelse. Utöver ytbehov i utemiljöer behandlas även aspekter såsom utformning och tillgänglighet. Genom riktlinjer för utemiljöer tydliggörs grundförutsättningar vilket långsiktigt underlättar för en effektivare lokalplanerings- och lokalförsörjning.

Riktlinjer för kommunala och fristående skolors och förskolors utemiljöer

Dessa riktlinjer ska tillämpas vid förskole- och grundskoletableringar. Det gäller nyproduktion och vid utökning av befintliga förskole- och grundskoleområden. Riktlinjen ska eftersträvas, om möjligt, även i gymnasieskolor för att ge flexibilitet ifall verksamheten skiftar till grundskola i framtiden. Riktlinjerna för utemiljön gäller för både kommunala och fristående förskolor och skolor.

Gällande lagstiftning och annan rättslig reglering

Plan och bygglagen, boverkets byggregler och barnkonventionen som är lag från 1 januari 2020 är till exempel andra lagar som reglerar utrymmet för tillämpningen av riktlinjerna.

Förhållande till redan fattade politiska beslut

Riktlinjen är kompletterande stöd för handläggning av ärenden utifrån politiskt antagna dokument som exempelvis översiktsplan, utbyggnadsstrategi och detaljplaner samt gällande lagstiftning inom plan- och byggnadsområdet.

Riktlinjer för kommunala och fristående skolors och förskolors utemiljöer

(KSKF/2018:469)



Innehåll

Förslag på riktlinjer för kommunala och fristående skolors och förskolors utemiljöer	3
Inledning	5
Bakgrund	6
Tillämpning	7
Lagstiftning och styrdokument	8
Utemiljöer är allmänt intresse	8
Yta för utevistelse	10
Metodbeskrivning: Eskilstunas fysiska förutsättningar	11
Områdesindelning	11
Säkra friytor med detaljplan	13
Samnyttjande av skolgården	13
Allmän plats som kompletterande friytor	13
Riktlinjer för förskolor	15
Allmänna bestämmelser	15
Förutsättningar för friyta i olika typområden	15
Kvaliteter förskolans utemiljöer	16
Riktlinjer för grundskolor	17
Friytan i grundskolan	17
Allmänna bestämmelser	17
Kvaliteter skolans utemiljöer	18
Bilaga 1: Sammanställning friytor	20
Bilaga 2: Nulägesanalys	24
Bilaga 3 Processkartläggning	25
Planering av förskola och skola	25
Planprocessen	26
Stadsbyggnadsnämnden	27

Arbetet med riktlinjer har letts av en styrgrupp av tjänstpersoner från kommunledningskontoret, stadsbyggnadsförvaltningen samt barn- och utbildningsförvaltningen. Förslaget har tagits fram av en arbetsgrupp ledd av stadsbyggnadsförvaltningen i samarbete med barn- och utbildningsförvaltningen, kommunledningskontoret samt miljö- och räddningstjänstförvaltningen.

Begreppsförklaring:

BBR Boverkets byggregler (föreskrifter och allmänna råd)

PBL, Plan och bygglagen: I denna lag finns bestämmelser om planläggning av mark och vatten och om byggande. Bestämmelserna syftar till att, med hänsyn till den enskilda människans frihet, främja en samhällsutveckling med jämlika och goda sociala levnadsförhållanden och en god och långsiktig hållbar livsmiljö för människorna i dagens samhälle och för kommande generationer.

Friyta som begrepp omfattar den yta som barnen kan använda på egen hand vid sin utevistelse. En friyta är ytan som går att leka på och som är tillgänglig för barnen i huvudsak under skoltid men även i viss mån på fritiden. Förrådsbyggnader, bil- och cykelparkering samt ytor för lastning och lossning är otillgängliga för barnen och ingår därmed inte i friytan för lek och utevistelse. Takterasser har begränsad tillgänglighet och betraktas därför som kompletterande ytor och ingår därmed inte heller i friytan. Beräkningen av friytan utgår ifrån det antal barn som är ute samtidigt enligt planerad utevistelse för ordinarie verksamhetsplanering.

Riktlinje är ett styrande dokument som ska säkerställa ett korrekt agerande och god kvalitet i handläggning och utförande. Riktlinjer ska vara långsiktiga, ej tidsbegränsade och beslutas av kommunfullmäktige. En riktlinje kan frångås och ska då motiveras i varje enskilt fall.

Litteraturhänvisning:

Riktlinjerna är framtagna utifrån lagstiftning genom PBL, Boverkets allmänna råd BFS 2015:1 FRI 1 och Boverkets vägledning 2015 "Gör plats för barn och unga! -En vägledning för planering, utformning och förvaltning av skolan och förskolans utemiljö" samt forskning och erfarenheter.

För mer information se Boverkets hemsida:

www.boverket.se

Inledning

Eskilstuna växer. Städerna och de mindre tätorterna förtätas genom kompletteringar i befintlig miljö. Förtätning handlar dock inte bara om att bygga bostäder utan också om att skapa en god bebyggd miljö för de som bor, verkar och vistas i staden, ung som gammal. Kompletteringar ska bidra till att skapa ett mervärde, samtidigt som befintliga värden och kvaliteter tas tillvara. Att bygga staden inifrån och ut är en strategi för att kunna bygga bostäder, men samtidigt motverka att städerna breder ut sig och tar för mycket värdefull mark i anspråk. Genom förtätning skapas förutsättning för nå en rad positiva aspekter men det följer även flera utmaningar. Det behövs utrymme för att kunna möta samhällsservicens markbehov och de olika funktioner och krav som följer med ökat invånarantal. Kompletterande verksamheter som skolor, idrottsanläggningar, lekplatser, bibliotek, vårdcentraler och annat som behövs bör inordnas tidigt i planeringen. Friytor och grönytor behövs för möten, lek och rekreation, samt för att möta klimatets förändringar. I Eskilstuna kommer det närmaste årtiondet krävas tillskott inom skola, förskola och äldreomsorg. En utmaning för kommande projekt är att tillgodose behovet av mark i de centrala delarna av staden. God förskola och skola är en avgörande faktor för Eskilstuna kommun, för att vara attraktivt för invånare, företag och investerare.

Bakgrund

Den fysiska planeringen enligt plan- och bygglagen, PBL, är ett viktigt verktyg för att långsiktigt kunna säkra barns och ungas tillgång till en god utemiljö. Förskole- och skolgårdar spelar en viktig roll för barns och ungas bildning och i deras sociala och fysiska utveckling. Boverket är den myndighet som får meddela föreskrifter med koppling till PBL. Allmänna råd innehåller generella rekommendationer om tillämpningen av en lagregel eller föreskrift och anger hur någon lämpligen kan eller bör handla för att uppfylla regeln eller föreskrifterna. Genom att följa rådet garanteras att lagens krav uppfylls. 8 kap. 9 § andra stycket samt 10-11 §§ PBL (BFS 2015:1 FRI). Skolverket är den förvaltningsmyndighet som ansvarar för att styra och stödja den svenska förskolan och skolan. Det är skolverket som har det yttersta ansvaret att sätta ramar för hur undervisning ska bedrivas.

Forskning visar att utemiljön är viktigt för barns utveckling. Utemiljöer för skolor och förskolor innefattar ett flertal faktorer som bidrar till barns utveckling: Plats för lek, fysisk aktivitet, kontakt med natur, avskärmning från trafik, variation och plats för utmaningar. Av dessa fastställs att plats för lek, storleken på gården, utgör den grundläggande faktorn. Om barn inte ges plats i den täta staden kan detta på sikt leda till negativa hälsoeffekter vilket i sin tur kan resultera i kostnader för samhället och individer på lång sikt. För en hållbar utveckling av kommunen är barns utemiljöer en viktig faktor, utöver den sociala aspekten kan den således även vara avgörande för den ekonomiska hållbarheten.

Friyta för lek och utevistelse som begrepp omfattar den yta som barnen kan använda på egen hand vid sin utevistelse. En friyta är ytan som går att leka på och som är tillgänglig för barnen i huvudsak under skoltid men även för barn och andra grupper utanför skoltid. Friytorna bör ses som en resurs i den täta staden genom samnyttjande över dygnet och året.



Tillgång till friyta och möjlighet till rörelse ger många vinster och positiva effekter på hälsan.

Syfte

Att med utgångspunkt från Boverkets allmänna råd upprätta lokala riktlinjer för skolor och förskolors utemiljöer utifrån de förutsättningar som gäller i Eskilstuna kommun. Riktlinjerna ger förutsättningar för en attraktiv skola där barnen ges goda förutsättningar för inläring. Riktlinjerna ska säkerställa att barn ges tillräcklig plats för lek och utevistelse. Utöver ytbehov i utemiljöer behandlas även aspekter såsom utformning, tillgänglighet och buller. Genom riktlinjer för utemiljöer tydliggörs grundförutsättningar vilket långsiktigt underlättar för en effektivare lokalplanerings- och lokalförsörjning.

Tillämpning

- Dessa riktlinjer ska tillämpas vid förskole- och grundskoletableringar. Det gäller nyproduktion och vid utökning av befintliga förskole- och grundskoleområden.
- Riktlinjen ska eftersträvas, om möjligt, även i gymnasieskolor för att ge flexibilitet ifall verksamheten skiftar till grundskola i framtiden.
- Riktlinjerna för utemiljön gäller för både kommunala och fristående förskolor och skolor
- När riktlinjerna ska tillämpas som stöd för enskilda kommande objekt ska barnrättsperspektivet belysas med stöd av barnkonsekvensanalyser.
- Riktlinjen för kvadratmeter friyta per barn avser genomsnitt för den tid utemiljön används utifrån planerad verksamhet. Det betyder att under den tiden utemiljön används ska det genomsnittliga antalet kvadratmeter per barn uppfylla riktlinjerna.
- Avsteg från riktlinjerna ska tydligt motiveras i varje enskilt fall.
- Riktlinjen gäller både för tidsbegränsat, upp till 15 år, och permanent bygglov. För tillfälliga lokaliseringar av akut karaktär 0-1 år eller tillfälliga evakueringslösningar 0-3 år görs dock bedömningar i varje enskilt fall.
- Pågående projekt (till exempel volym eller förstudie) som startats innan riktlinjerna beslutades innefattas ej av riktlinjerna utan där görs bedömning från fall till fall.

Plan- och bygglag, PBL

(2010:900 8 kap 9 § 4)

"-9 § En obebyggd tomt som ska bebyggas ska ordnas på ett sätt som är lämpligt med hänsyn till stads- eller landskapsbilden och till natur- och kulturvärdena på platsen. Tomten ska ordnas så att det på tomten eller i närheten av den i skälig utsträckning finns lämpligt utrymme för parkering, lastning och lossning av fordon,

Om tomten ska bebyggas med byggnadsverk som innehåller en eller flera bostäder eller lokaler för fritidshem, förskola, skola eller annan jämförlig verksamhet, ska det på tomten eller i närheten av den finnas tillräckligt stor friyta som är lämplig för lek och utevistelse. Om det inte finns tillräckliga utrymmen för att ordna både friyta och parkering enligt första stycket 4, ska man i första hand ordna friyta

Om tomten redan är bebyggd ska kraven på friyta tillgodoses i skälig utsträckning. Om en byggnad ändras och ändringen kräver lov eller anmälan, ska kraven på friyta tillämpas i den utsträckning som är skälig med hänsyn till kostnaderna för arbetet och tomtens särskilda egenskaper. Eftersom friytan är viktig för skolor och förskolor kan det vara rimligt att ställa samma krav på friyta vid tidsbegränsade bygglov som vid permanenta bygglov

Om tomten redan är bebyggd ska kraven på friyta tillgodoses i skälig utsträckning. Om en byggnad ändras och ändringen kräver lov eller anmälan, ska kraven på friyta tillämpas i den utsträckning som är skälig med hänsyn till kostnaderna för arbetet och tomtens särskilda egenskaper. Eftersom friytan är viktig för skolor och förskolor kan det vara rimligt att ställa samma krav på friyta vid tidsbegränsade bygglov som vid permanenta bygglov

Lagstiftning och styrdokument

Det finns lagstiftning, vägledning och allmänna råd som styr och påverkar utformningen av skolgårdar och barns utemiljö. Ytterst finns FN:s konvention om barns rättigheter, som inkorporeras i svensk lagstiftningen från januari 2020. När riktlinjerna ska tillämpas som stöd för enskilda kommande objekt ska barnrättsperspektivet belysas med stöd av barnkonsekvensanalyser. När ett beslut som berör barn ska alltid en prövning av barnens bästa göras. Kommunens metod för kartläggning och analys för barnkonsekvensanalys ska användas. Skollagen reglerar bestämmelser om skolväsendet och målet med utbildningen, ansvar och roller. Skollagen reglerar inte var verksamheten ska ske. Barn och utbildningsnämnden ansvarar för skolans verksamhet utifrån skollagen. Diskrimineringslagen reglerar tillgänglighet för personer med funktionsvariationer. Utemiljön ska uppfylla kraven i bygglovet, eller startbeskedet, på tillgänglighet för personer med funktionsvariationer. Skolor och förskolors utemiljöer är elever och personals arbetsmiljö som barn och utbildningsnämnden ansvarar för. Miljöbalken prövar miljö och hälsomässiga effekter av verksamheten för tex. buller och luftkvalitet. Skola, förskola och fritidshem har anmälningsplikt enligt miljöbalken. För tillsyn enligt miljöbalken ansvarar miljö och räddningstjänstnämnden. Plan och bygglagen reglerar användningen av mark och vatten genom översiktsplanering, detaljplanering och bygglov. Stadsbyggnadsnämnden ansvarar för detaljplanering och bygglov. Boverkets byggregler reglerar hur byggnader och tomter ska utformas gällande tillgänglighet, brandskydd risk för olyckor mm.

Boverket har tagit fram allmänna råd (2015:1) om friyta för lek och utevistelse vid fritidshem, förskolor, skolor eller liknande verksamhet. Den innehåller rekommendationer om tillämpning av en lagregel eller föreskrift och anger hur regeln eller föreskriften bör uppfyllas. Boverkets vägledning -Gör plats för unga! Vägledning för planering och utformning och förvaltning av skolans och förskolans utemiljö, beskriver de möjligheter till anpassning och avsteg som kan göras från gällande lagstiftning. Utöver det som lagen kräver har kommunen möjlighet att styra med politiskt antagna styrdokument.

Utemiljöer är allmänt intresse

I plan- och bygglagen finns bestämmelser om planläggning av mark och vatten och om byggande. Bestämmelserna syftar till att, med hänsyn till den enskilda människans frihet, främja en samhällsutveckling med jämlika och goda sociala levnadsförhållanden och en god och långsiktigt hållbar livsmiljö för människorna i dagens samhälle och för kommande generationer. Vid prövningen av frågor enligt denna lag ska hänsyn tas till både allmänna och enskilda intressen. Mark och vattenområden ska användas för det eller de ändamål som områdena är mest lämpade för med hänsyn till beskaffenhet, läge och behov. Företråde ska ges åt sådan användning som från allmän synpunkt medför en god hushållning.

Att skolor och förskolornas friyta är enligt lagen, ett allmänt intresse, sätter krav på kommunen och privata skolverksamheter. Krav på att arbeta fram strategier och åtgärder för att tillgodose de allmänna intressena som tillräcklig friyta för lek och utevistelse, service, parker och grönområden samt goda färdvägar med gång-, cykel och kollektivtrafik.

Kommunen ska i sin planering kunna redogöra för hur de allmänna intressena ska tillgodoses och hur kommunen väger barnens utemiljöer gentemot andra allmänna intressen.

"I plan och bygglagen finns det uttalade krav på att det ska finnas tillräckligt stor friyta lämplig för lek och utevistelse vid bostäder, skolor, förskolor, fritidshem och liknande. Behovet av lämpliga platser för lek uttrycks även som ett allmänt intresse"¹

¹ <https://www.boverket.se/sv/PBI-kunskapsbanken/planering/detaljplan/temadelar-detaljplan/barn-och-ungas-utemiljoer/utemiljoer-som-allmat-intresse/>

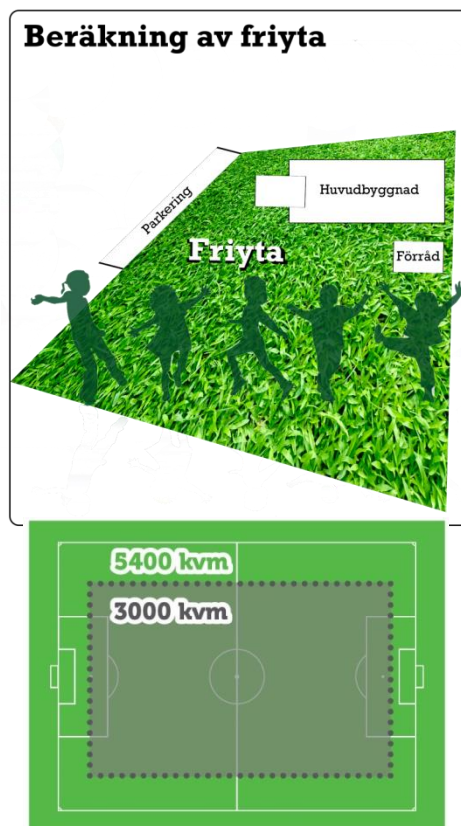
Redan vid lokaliseringsprövning, sedan vid detaljplanarbetet och till sist vid bygglovsprövning ska kommunen kunna redovisa ett korrekt förhållningssätt till Plan och bygglagens krav.

Yta för utevistelse

”-Friyta för lek och utevistelse som begrepp omfattar den yta som barnen kan använda på egen hand vid sin utevistelse. En friyta är ytan som går att leka på och som är tillgänglig för barnen i huvudsak under skoltid men även i viss mån på fritiden. Förrådsbyggnader, bil- och cykelparkering samt ytor för lastning och lossning är otillgängliga för barnen och ingår därmed inte i friytan för lek och utevistelse. Takterrasser har begränsad tillgänglighet och betraktas därför som kompletterande utemiljö.”²

Forskning visar, oavsett antal barn, att 3000 m² minimiyta för skolgård bör säkerställas. Vid mindre gård kan barn få svårt att utveckla lek och socialt samspel. Vid mindre ytor än 30 m²/barn blir slitaget stort. Mindre gårdar kräver även större investeringar i form av slitstarka material.

Bostadsgårdar, lekplatser, parker, naturområden och skolvägar bildar tillsammans med förskolans och grundskolans friytor en infrastruktur för barns och ungas kontakt med natur och vardagsrörlighet.



² (Boverket, 2015) Gör plats för barn och unga! En vägledning för planering, utformning och förvaltning av skolans och förskolans utemiljö (2015:8).

Metodbeskrivning: Eskilstunas fysiska förutsättningar

För att hantera frågan kring utemiljöer har kommunen delats in i 3 kategorier; typområde A, B och C. Indelningen baseras på Eskilstunas fysiska förutsättningar. Som grund för indelningen ligger även en GIS-analys av befintlig friyta kring förskola och skola.

Områdesindelning

Definition av typområde A:

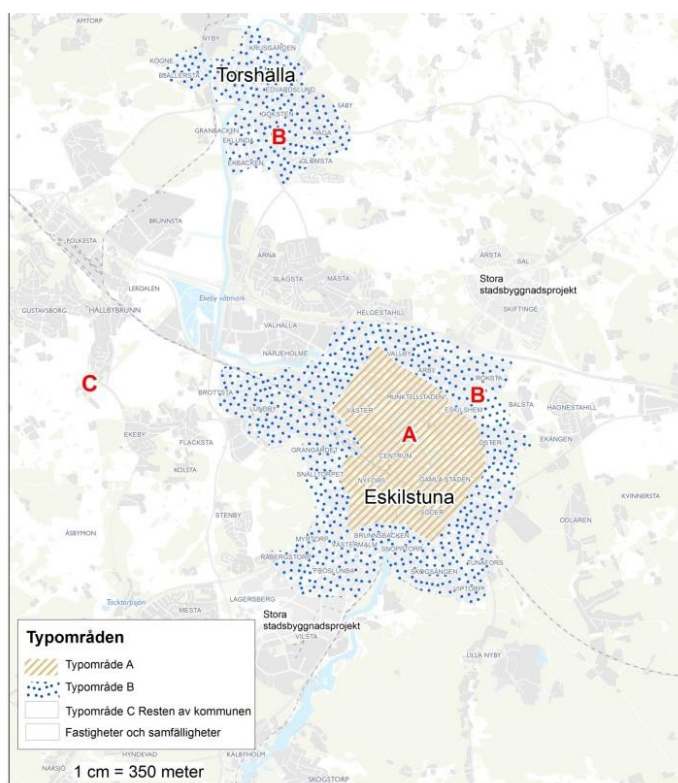
- Eskilstuna innerstad
- Tät bebyggelse av rutnätskaraktär som huvudsakligen har bostäder eller kommersiell verksamhet i gatuplan och bostäder eller kontor i flera plan ovanpå.
- Kort gångavstånd till stadsmiljö med handel och kulturutbud.
- Bebyggelse där avstånd är korta och bilen ses som ett mindre attraktivt transportmedel.
- Hög befolkningstäthet
- Stor efterfrågan på byggnation
- Utbudet på alternativa placeringar för skolverksamhet är mycket begränsade eller obefintliga.

Definition av typområde B:

- Stadsdelar med främst flerbostadshus med inslag av varierade bostadsformer så som villor och radhus, verksamheter och mindre grönområden.
- Gångavstånd till varierad och tät stadsmiljö med handel och kulturutbud eller direkt närhet till mindre centrumkärna.
- Hög befolkningstäthet.
- Begränsat utbud på lämpliga placeringar för skolverksamhet.

Definition av typområde C:

- Typområde C omfattar övriga delar av kommunen
- Stora stadsbyggnadsprojekt d.v.s. >50 000 m² bruttoarea (se rubriken *Omfattande stadsbyggnadsprojekt*), oberoende lokalisering.



Karta med typområde A, B, C.

Omfattande stadsbyggnadsprojekt:



Vid större stadsbyggnadsprojekt är Eskilstuna kommuns viljeinriktning att höja kvalitetsnivån och förbättra förutsättningarna för skola och förskola.

Att bygga fler bostäder innebär att det behövs fler förskolor och skolor, att de ska vara rätt placerade och serva områden på bästa sätt. En attraktiv stad ska kunna erbjuda samhällsservice av god kvalitet.

Därför ska alla projekt av större omfattning kategoriseras som typområde C och garantera en hög standard från grunden. Till omfattande stadsbyggnadsprojekt räknas de med bruttoarea av minst 50 000 m² vilket motsvarar ung. 4 kvarter i stadens centrum. (se illustration ovan)

Säkra friytor med detaljplan

Ramar för bedömning i tidiga skeden och under detaljplanearbete:

- Tillräcklig byggrätt för förskola eller skola ska säkerställas.
- Tillräcklig friyta ska säkerställas genom avgränsning av kvartersmark för förskolor och skolors ändamål.
- Vid behov av prioritering mellan friyta och parkering är PBL tydligt med att friytan går först.
- Tillgängligheten ska säkerställas utifrån verksamhetenssyfte och fysiska särdrag.
- Liksom i andra detaljplanarbeten ska hänsyn tas till bullernivå, luftkvalitet och markens lämplighet (utredning av markförorening)

Plan- och bygglag (2010:900) 3 kap 4 §

I detaljplaneringen ska behovet av fria vägas gentemot andra allmänna och enskilda intressen. Vid bygglovsprövningen preciseras det allmänna intresset till att om byggnationen gäller bostäder eller lokaler för fritidshem, förskola, skola eller annan jämförlig verksamhet, så ska det på tomten eller i närheten av den finnas tillräckligt stor friyta som är lämplig för lek och utevistelse.

Samnyttjande av skolgården

Eskilstuna kommun ska verka för en helhetssyn kring användning av sin mark, lokaler och fastigheter. Flexibilitet och samverkan är viktiga utgångspunkter för en resurseffektiv stadsplanering. Detta innebar att kommunens verksamheter har hög grad av anpassningsförmåga. Samnyttjande har en rad fördelar men kan medföra konsekvenser så som ökat slitage.

"Samutnyttjande av mark skapar mervärden för stadsdelen eller tätorten som helhet och möter samtidigt samhällets krav på en effektiv användning av mark och vatten. Möjligheterna för samutnyttjande av lokaler och friytor, exempelvis spontanidrott eller park på skolgården, föreningslokaler på grundskolan på kvällstid, allmänna lekplatser på förskolan efter skoltid.

Skolgården är i första hand till för barnen, eleverna och den verksamhet som ska bedrivas här. Men gården kan också vara en viktig plats för barn och unga efter skoltid som mötesplats och lekplats. Det finns stora möjligheter att utveckla skolan till en lokal mötesplats där lokaler och skolgårdar utnyttjas över hela dygnet och året. Att utveckla skolan till en plats för möten och social aktivitet i närområdet kan också göra den viktigare i planeringen"³

Är skolan fristående och har enskilt huvudmannaskap kan kommunen förhandla möjligheten av att teckna avtal om att skolgården får nyttjas av allmänheten efter skoltid på kvällar och helger. Inom begreppet samnyttjande ingår även möjligheten att studera tidsplanering av nyttjandet av skolområdet under dagen, för att ge mer friyta per barn den tid barnet vistas utomhus.

Allmän plats som kompletterande friytor

Allmänna platser ska vara tillgängliga för allmänheten och kan utgöra viktiga komplement för skolor, förskolor och fritidshem. Om skolor och förskolor använder parker och grönområden kan det innebära att utformningen av platsen behöver anpassas, till exempel hägnas in, samt att det kan innebära ett ökat slitage på dessa områden.

Om kommunen är huvudman för den allmänna platsen ska drift och förvaltning av platsen finansieras genom skattemedel. Detta innebär att kommunen inte kan sluta avtal med exempelvis en fristående skola som ska nyttja parken som friyta för lek och utevistelse på raster under skoltid. Eventuella

³ <https://www.boverket.se/sv/PBL-kunskapsbanken/planering/detaljplan/temadelar-detaljplan/barn-och-ungas-utemiljoer/sakra-friytor-med-detaljplan/>

kostnadsökningar för skötsel kommer belasta kommunen. Om platsen är allmän har kommunen inte möjlighet att ge skolan mer rätt än andra medborgare att nyttja platsen.

Ett sätt att reglera samutnyttjande av en park kan vara att beteckna en del av parken som kvartersmark. Då kan kommunen, i egenskap av huvudman, teckna avtal med exempelvis en skola eller förskola att dessa under dagtid har företräde på området.

Vid samnyttjande kan del av allmän park behöva inhägnas för att skapa en trygg och säker miljö för förskolebarn samt god arbetsmiljö för pedagoger. Trots inhägnad kommer dock parkmarken vara tillgänglig som allmän park.

Riktlinjer för förskolor

Eskilstuna kommuns viljeinriktning är att erbjuda en rolig, trygg och lärorik förskola. Förskolan är första steget i det svenska utbildningssystemet och omfattar barn i åldern 1 till 6 år. Förskolor klassas som känslig markanvändning och lämpligheten prövas vid lokaliseringsprovning och i detaljplaneskedet.

I Eskilstuna kommun är planeringsinriktningen och ambitionen 40 m² per barn i förskola. Det bör även finnas en sammanhängande yta som är minst 3 000 m² så att barnen kan utveckla sin lek och social förmåga. Inom typområde A och B möjliggörs avsteg från planeringsinriktningen. Avstegen kan innebära lägre krav på m² friyta/barn på fastigheten, mindre sammanhängande yta och samnyttjande av offentliga utemiljöer. För avsteg från planeringsinriktningen krävs förbättrad kvalitet på friytorna.

Allmänna bestämmelser

Allmänna bestämmelser gäller i hela kommunen oavsett typområde:

- Friytan ska, enligt PBL allmänna råd, vara så rymlig att det går att ordna varierade terräng- och vegetationsförhållanden utan risk för omfattande slitage.
- Friytan ska upplevas grön och inbjuda till olika typer av aktiviteter. Sol- och skuggförhållanden ska vara goda och det ska finnas vindskydd.
- Friytan ska vara tillräckligt stor för att möjliggöra olika sorters lek, samvaro och pedagogisk verksamhet, så att flera grupper av barn samtidigt kan göra olika saker.
- Förskolans verksamhet kräver en egen inhägnad friyta, utifrån barnens behov av lek och rekreation samt av arbetsmiljö- och säkerhetsskäl.
- Miljökvalitetsnormer ska följas för både ljud och luft. I dagsläge är kraven på ljud högst 50 dBA ekvivalentnivå respektive 70 dBA, maxvärde ska uppnås på minst 85 % av friytan.
- Friytan ska ha direktanslutning till förskolans verksamhetslokalers entré, oavsett om friytan ligger på mark eller på tak, balkonger, terrasser eller dylikt.
- Om friytan är på tak, balkonger eller dylikt räknas inte mindre än 50 m² som friyta.

Förutsättningar för friyta i olika typområden

Friytan i typområde A

Kommunens ambition är att:

- Den totala friytan ska inte understiga 25 m² per barn och den sammanhängande ytan ska inte understiga 2 000 m² (minst 800 m² när 60 % kompenseras av närliggande grönområde).
- Förskolgård på tak kan vara möjlig i typområde A, den totala friytan ska inte understiga 25 m² per barn och den sammanhängande ytan ska inte understiga 2 000 m². Gård på tak minskar dock möjligheter av samnyttjande och resurseffektivitet.
- Närliggande park, skog eller naturområde, inom ett avstånd av 200 meter, utan barriär/gata till förskolan, kan kompensera upp till cirka 60 % av totala friytekravet.
- Närliggande park, skog eller naturområde, inom ett avstånd av 200 meter, med barriär/gata till förskolan, kan kompensera upp till cirka 35 % av totala friytekravet.

Friytan i typområde B

Kommunens ambition är att:

- Den totala friytan ska inte understiga 30 m² per barn och den sammanhängande ytan ska inte understiga 2 000 m² (minst 1000 m² när 50 % kompenseras av närliggande grönområde).
- Förskolgården på tak kan vara möjligt i typområde B med följande krav:
- Det ska finnas en friyta på mark som kan kompletteras med en friyta på tak. Friyta på tak kan maximalt kompensera 35 % av den totala friytan. Den totala friytan ska inte understiga 30 m² per barn och den sammanhängande ytan ska inte understiga 2 000 m².

- Om förskolan ligger högre upp än markplanet i en byggnad ska den ha en egen entré med hiss och gärna ha plats för både barnvagnar och lådcyklar på bottenvåningen. Gård på tak minskar dock möjligheter av samnyttjande och resurseffektivitet.
- Närliggande park, skog eller naturområde, inom ett avstånd av 200 meter, utan barriär/gata till förskolan, kan kompensera upp till cirka 50 % av totala friytekravet.
- Närliggande park, skog eller naturområde, inom ett avstånd av 200 meter, med barriär/gata till förskolan, kan kompensera upp till cirka 30 % av totala friytekravet.

Friytan i typområde C

Kommunens ambition är att:

- Den totala friytan ska inte understiga **40 m²** per barn och den sammanhängande ytan ska inte understiga **3 000 m²**.
- Friyta på tak är inte lämpligt i typområde C.
- Precis som alla andra delar av kommunen, ska friytan i typområde C visa på en lämplig kvalitet,

Kvaliteter förskolans utemiljöer

Läroplanen anger följande:

”Förskolan skall lägga grunden för ett livslångt lärande. Verksamheten skall vara rolig, trygg och lärorik för alla barn som deltar. Förskolan skall erbjuda barnen en god pedagogisk verksamhet, där omsorg, fostran och lärande bildar en enhet. Att verksamheten ska ge utrymme för barnens egna planer, fantasi och kreativitet i lek och lärande såväl inomhus som utomhus. Förskolan skall medverka till att barnen tillägnar sig ett varsamt förhållningssätt till natur och miljö och förstår sin delaktighet i naturens kretslopp. Förskolan skall erbjuda barnen en trygg miljö som samtidigt utmanar och lockar till lek och aktivitet. Den ska inspirera barnen att utforska omvärlden. Utomhusvistelsen bör ge möjlighet till lek och andra aktiviteter både i planerad miljö och i naturmiljö(Lpfö).”

Byggnader

Förskolornas byggnader ska samspela med sin omgivning. Byggnadens placering inverkar på barnens utemiljö, exempelvis för att skydda gården mot buller och skaffa en trygg och säker upplevelse vid barnens utevistelse.

Vid detaljplanearbete säkerställs tillräckligt med bruttoarea för byggnader se *Eskilstuna kommuns riktlinjer för lokalförsörjning*.

Komplementbyggnader

Förråd, teknik- och miljöhus placering ska analyseras från fall till fall. Komplementbyggnader kan spela en viktig roll i avgränsningen av friytan med syfte av att förbättra barnens utemiljö. Se *Eskilstuna kommuns Riktlinjer för lokalförsörjning* för beräkning av dimensioner.

Planering och utformning av gården kan integrera leksaks- och cykelförråd som en del av barnens möjliga aktiviteter, exempelvis lekstuga, klättervägg, gröna tak, griffeltavla m.m.

Parkering och angöring

Eskilstuna kommun arbetar ständigt för att förbättra tillgänglighet, barns säkerhet och trygghet vilket bör vara en utgångspunkt i planering av barns arbetsmiljö.

Tomter ska ordnas så att det finns lämpligt utrymme för parkering, lastning och lossning av fordon på tomten eller i närheten av den i skälig utsträckning. Om det inte finns tillräckliga utrymmen för både parkering och friyta, ska friyta ordnas i första hand. Observera att friyta ska anordnas, medan parkering m.m. ska ordnas i skälig utsträckning. Cykelparkering och bilparkering för funktionshindrade ska få plats på förskolans fastighet men ska inte minska friytan.

Riktlinjer för grundskolor

Eskilstuna kommuns viljeinriktning är att erbjuda kvalitet i grundskolans fysiska miljö. Detta påverkar trivsel, trygghet och stimulans som barnen behöver för att utveckla socialt samspel, lekförmåga och påverkar hälsan. Grundskolan omfattar elever i årskurs F-9 och samma krav ställs gällande friyta oavsett årskurs.

Skolor klassas som känslig markanvändning och lämpligheten prövas vid lokaliseringsprövning och i detaljplaneskedet.

Fritidshem

Fritidshem ska ha samma krav på utemiljöer som skolan, anledningen är att verksamheten ofta bedrivs i skolans lokaler.

Gymnasieskolor

För gymnasieskolor bör friytan placeras och ordnas på det sätt som är skäligt med hänsyn till elevernas och verksamhetens behov. Gymnasieelever har förmågan att använda offentliga rummet i högre grad än grundskoleelever. Behovet av friyta vid gymnasieskolor ska prövas från fall till fall (se Boverkets allmänna råd). Detta utesluter inte att det måste finnas plats för cykeluppställning och handikapparkering i anslutning till gymnasieskolan. För att uppnå flexibilitet och möjlighet till att skifta mellan gymnasieskola och grundskola rekommenderas att även gymnasieskolan följa riktlinjerna.

Friytan i grundskolan

I Eskilstuna kommun är planeringsinriktningen 30 m² per barn i grundskola, det ska också finnas en sammanhängande yta som är minst 3 000 m² så att barnen kan utveckla sin lek och social förmåga.

Inom typområde A och B möjliggörs avsteg från planeringsinriktningen. Avstegen kan innebära lägre krav på m² friyta/barn på fastigheten, mindre sammanhängande yta och samnyttjande av offentliga utemiljöer. För avsteg från planeringsinriktningen krävs förbättrad kvalitet på friytorna och planeringsrutinen.

Allmänna bestämmelser

Allmänna bestämmelser gäller i hela kommunen oavsett typområde:

- Friytan ska, enligt PBL allmänna råd vara så rymlig att det går att ordna varierade terräng- och vegetationsförhållanden utan risk för omfattande slitage.
- Friytan ska upplevas grön och inbjuda till olika typer av aktiviteter. Sol- och skuggförhållanden ska vara goda och det ska finnas vindskydd.
- Friytan ska vara tillräckligt stor för att möjliggöra olika sorters lek, samvaro och pedagogisk verksamhet, så att flera grupper av barn samtidigt kan göra olika saker.
- Skolverksamhetens friyta ska hanteras inom fastigheten och ligga i direkt anslutning till verksamhetens lokaler. Förutom den yta som planeras tillgodoses genom ett samutnyttjandeavtal.
- Miljökvalitetsnormer ska följas för både ljud och luft. I dagsläge är kraven på ljud högst 50 dBA ekvivalentnivå respektive 70 dBA, maxvärde ska uppnås på minst 85 % av friytan.
- En skolgård behöver inte hägnas in.
- Friytan ska ha direktanslutning till grundskolans verksamhetslokalers entré, oavsett om friytan ligger på mark eller på tak, balkonger, terrasser eller dylikt.

Förutsättningar för friyta i olika typområden Friytan i typområde A

Kommunens ambition är att

- Den totala friytan ska inte understiga **20 m²** per barn och den sammanhängande ytan ska inte understiga **2 000 m²** (minst 800 m² när 60 % kompenseras av närliggande grönområde)

- Skolgård på tak kan vara möjligt i typområde A, den totala friytan ska inte understiga **20 m²** per barn och den sammanhängande ytan ska inte understiga **2 000 m²**. Gård på tak minskar dock möjligheter av samnyttjande och resurseffektivitet.
- Närliggande park, skog eller naturområde, inom ett avstånd av 300 meter, utan barriär/gata till skolan, kan kompensera upp till cirka 60 % av totala friytekravet.
- Närliggande park, skog eller naturområde, inom ett avstånd av 300 meter, med barriär/gata till skolan, kan kompensera upp till cirka 35 % av totala friytekravet.

Friytan i typområde B

Kommunens ambition är att

- Den totala friytan ska inte understiga **25 m²** per barn och den sammanhängande ytan ska inte understiga **2 000 m²** (minst 1000 m² när 50 % kompenseras av närliggande grönområde)
- Skolgården på tak kan vara möjligt i typområde B med följande krav:
 - Det ska finnas en friyta på mark som kan kompletteras med en friyta på tak. Friyta på tak kan maximalt kompensera 35 % av den totala friytan. Den totala friytan ska inte understiga **25 m²** per barn och den sammanhängande ytan ska inte understiga **2 000 m²** (minst 1000 m² när 50 % kompenseras av närliggande grönområde)
- Närliggande park, skog eller naturområde, inom ett avstånd av **300 meter**, utan barriär/gata till skolan, kan kompensera upp till cirka 50 % av totala friytekravet.
- Närliggande park, skog eller naturområde, inom ett avstånd av **300 meter**, med barriär/gata till skolan, kan kompensera upp till cirka 30 % av totala friytekravet.

Friytan i typområde C

Kommunens ambition är att:

- Den totala friytan ska inte understiga **30 m²** per barn och den sammanhängande ytan ska inte understiga **3 000 m²**.
- Friyta på tak är inte lämpligt i typområde C.
- Precis som alla andra delar av kommunen, ska friytan i typområde C visa på en lämplig kvalitet

Kvaliteter skolans utemiljöer

I läroplanerna för grundskolan och fritidshemmen står:

”Utforskande, nyfikenhet och lust att lära ska utgöra en grund för skolans verksamhet.

Genom ett miljöperspektiv får de (eleverna) möjligheter både att ta ansvar för den miljö de själva direkt kan påverka och skaffa sig ett personligt förhållningssätt till övergripande och globala miljöfrågor.

Skolan ska sträva efter att vara en levande social gemenskap som ger trygghet och vilja och lust att lära. Skolan ska sträva efter att erbjuda alla elever daglig fysisk aktivitet inom ramen för skoldagen.”

Lärmiljön utomhus är ett bra komplement till övriga undervisningslokaler. Utemiljön ska utformas så att man skapar en så varierad skolgård som möjligt. Följande aspekter beaktas vid utformningen av gården; reträttplatser för vila, återhämtning och ”häng”, varierad terräng- och vegetationsförhållanden, tillgänglighet för alla, bra belysning, lekredskap och andra konstruktioner som stimulerar till olika former av lek och rekreation. Skolgården kan delas in i olika zoner, allt beroende på förutsättningarna för gården. Närmiljön kan vara ett komplement till utformning av utemiljön vid förskolor och skolor.

Byggnader

Skolornas byggnader ska samspela med sin omgivning. Byggnadens placering inverkar på barnens utemiljö, exempelvis för att skydda gården mot buller och skaffa en trygg och säker upplevelse vid barnens utevistelse.

Vid detaljplanearbete säkerställs tillräckligt med bruttoarea för byggnader se *Eskilstuna kommuns riktlinjer för lokalförsörjning*.

En skolbyggnad ska tydligt integreras med sin omgivning. Närhet till gröna områden och säkerhetsaspekter är centrala kriterier för lokalisering av skola. Skolbyggnaden kan bidra till avgränsning av gaturummet, samtidigt som den förbättrar möjligheterna till en trygg och trivsamt skolgård.

Komplementbyggnader

Komplementbyggnader kan bidra till förbättring av utemiljöer, bullerskydd, skugga, sittplatser utmed väggarna, vindskydd m.m.

Parkering

Eskilstuna kommun arbetar ständigt för att förbättra tillgänglighet, barns säkerhet och trygghet vilket bör vara en utgångspunkt i planering av barns arbetsmiljö.

Tomter ska ordnas så att det finns lämpligt utrymme för parkering, lastning och lossning av fordon på tomten eller i närheten av den i skälig utsträckning. Om det inte finns tillräckliga utrymmen för både parkering och friyta, ska friyta ordnas i första hand. Observera att friyta ska anordnas, medan parkering m.m. ska ordnas i skälig utsträckning. Cykelparkering och bilparkering för funktionshindrade ska få plats på förskolans fastighet men ska inte minska friytan.

Bilaga 1: Sammanställning friytor

Nedan sammanfattas riktlinjerna i korthet:

Riktlinje förskola

Allmänna bestämmelser, oavsett typområde

- Friytan ska, enligt PBL allmänna råd, vara så rymlig att det går att ordna varierade terräng- och vegetationsförhållanden utan risk för omfattande slitage.
- Friytan ska upplevas grön och inbjuda till olika typer av aktiviteter.
- Sol- och skuggförhållanden ska vara goda och det ska finnas vindskydd.
- Friytan ska vara tillräckligt stor för att möjliggöra olika sorters lek, samvaro och pedagogisk verksamhet, så att flera grupper av barn samtidigt kan göra olika saker.
- Förskolans verksamhet kräver en egen inhägnad friyta, utifrån barnens behov av lek och rekreation samt av arbetsmiljö- och säkerhetsskäl.
- Miljökvalitetsnormer ska följas för både ljud och luft. I dagsläge är kraven på ljud högst 50 dBA ekvivalentnivå respektive 70 dBA, maxvärde ska uppnås på minst 85 % av friytan.
- Friytan ska ha direktanslutning till förskolans verksamhetslokalers entré, oavsett om friytan ligger på mark eller på tak, balkonger, terrasser eller dylikt.
- Om friytan är på tak, balkonger eller dylikt räknas inte mindre än 50 m² som friyta.

Typområde A <i>Kommunens ambition är att:</i>	Typområde B <i>Kommunens ambition är att:</i>	Typområde C <i>Kommunens ambition är att:</i>
<ul style="list-style-type: none"> • Minst 25 m² per barn • Sammanhängande yta minst 2 000 m² (minst 800 m² när 60 % kompenseras av närliggande grönområde) • Förskolgård på tak kan vara möjlig • Närliggande grönområde, inom 200 meter, utan barriär, kan kompensera upp till ca 60 % av totala friytekravet. • Närliggande grönområde, inom 200 meter, med barriär, kan kompensera upp till ca 35 % av totala friytekravet. 	<ul style="list-style-type: none"> • Minst 30 m² per barn • Sammanhängande yta minst 2 000 m² (minst 1000 m² när 50 % kompenseras av närliggande grönområde) • Förskolgården på tak kan vara möjligt om det finns friyta på mark som komplement • Friyta på tak kan maximalt kompensera 35 % av den totala friytan. • Närliggande grönområde, inom 200 meter, utan barriär, kan kompensera upp till ca 50 % av totala friytekravet. • Närliggande grönområde, inom 200 meter, med barriär, kan kompensera upp till ca 30 % av totala friytekravet. 	<ul style="list-style-type: none"> • Minst 40 m² per barn • Sammanhängande yta minst 3 000 m². • Friyta på tak är inte lämpligt i typområde

Exempel på tillämpning

1. Förskola med fyra avdelningar om 20 barn i typområde A, totalt 80 barn. Minst 25 m² per barn (25 * 80 = 2000 m²). Den planerade verksamheten utgår ifrån att hälften av barnen är ute samtidigt (2000 m²/2 = 1000 m²). Tillgång till grönområde inom 200 utan barriär finns. 60 % av

*friytan kan tillgodogöras av grönområdet. ($1000 * 0.4 = 400 \text{ m}^2$). Baserat på minsta yta per barn blir friytan 400 m^2 . Men minsta sammanhängande friyta är 800 m^2 oavsett antal barn. Kravet på minsta sammanhängande friyta om 800 m^2 anger friytans minsta storlek.*

2. *Förskola med 9 avdelningar om 20 barn i typområde A, totalt 180 barn. Minst 25 m^2 per barn ($25 * 180 = 4500 \text{ m}^2$). Den planerade verksamheten utgår ifrån att hälften av barnen är ute samtidigt ($4500 \text{ m}^2 / 2 = 2250 \text{ m}^2$). Tillgång till grönområde inom 200 utan barriär finns. 60 % av friytan kan tillgodogöras av grönområdet. ($2250 * 0.4 = 900 \text{ m}^2$). Baserat på minsta yta per barn blir friytan 900 m^2 . Kravet på friyta per barn är större än minimikravet på sammanhängande friyta om 800 m^2 oavsett antal barn. Kravet på minsta sammanhängande friyta blir 900 m^2*

Riktlinje grundskolor

Allmänna bestämmelser gäller i hela kommunen oavsett typområde:

- Friytan ska, enligt PBL allmänna råd vara så rymlig att det går att ordna varierade terräng- och vegetationsförhållanden utan risk för omfattande slitage.
- Friytan ska upplevas grön och inbjuda till olika typer av aktiviteter. Sol- och skuggförhållanden ska vara goda och det ska finnas vindskydd.
- Friytan ska vara tillräckligt stor för att möjliggöra olika sorters lek, samvaro och pedagogisk verksamhet, så att flera grupper av barn samtidigt kan göra olika saker.
- Skolverksamhetens friyta ska hanteras inom fastigheten och ligga i direkt anslutning till verksamhetens lokaler. Förutom den yta som planeras tillgodoses genom ett samutnyttjandeavtal.
- Miljökvalitetsnormer ska följas för både ljud och luft. I dagsläge är kraven på ljud högst 50 dBA ekvivalentnivå respektive 70 dBA, maxvärde ska uppnås på minst 85 % av friytan.
- En skolgård behöver inte hägnas in.
- Friytan ska ha direktanslutning till grundskolans verksamhetslokalers entré, oavsett om friytan ligger på mark eller på tak, balkonger, terrasser eller dylikt.

Typområde A <i>Kommunens ambition är att:</i>	Typområde B <i>Kommunens ambition är att:</i>	Typområde C <i>Kommunens ambition är att:</i>
<ul style="list-style-type: none"> • Minst 20 m² per barn • Sammanhängande yta minst 2 000 m² (minst 800 m² när 60 % kompenseras av närliggande grönområde) • Skolgård på tak kan vara möjlig • Närliggande grönområde, inom 300 meter, utan barriär, kan kompensera upp till ca 60 % av totala friytekravet. • Närliggande grönområde, inom 300 meter, med barriär, kan kompensera upp till ca 35 % av totala friytekravet. 	<ul style="list-style-type: none"> • Minst 25 m² per barn • Sammanhängande yta minst 2 000 m² (minst 1000 m² när 50 % kompenseras av närliggande grönområde) • Skolgård på tak kan vara möjligt om det finns friyta på mark som komplement • Friyta på tak kan maximalt kompensera 35 % av den totala friytan. • Närliggande grönområde, inom 300 meter, utan barriär, kan kompensera upp till ca 50 % av totala friytekravet. • Närliggande grönområde, inom 300 meter, med barriär, kan kompensera upp till ca 30 % av totala friytekravet. 	<ul style="list-style-type: none"> • Minst 30 m² per barn • Sammanhängande yta minst 3 000 m². • Friyta på tak är inte lämpligt i typområde C

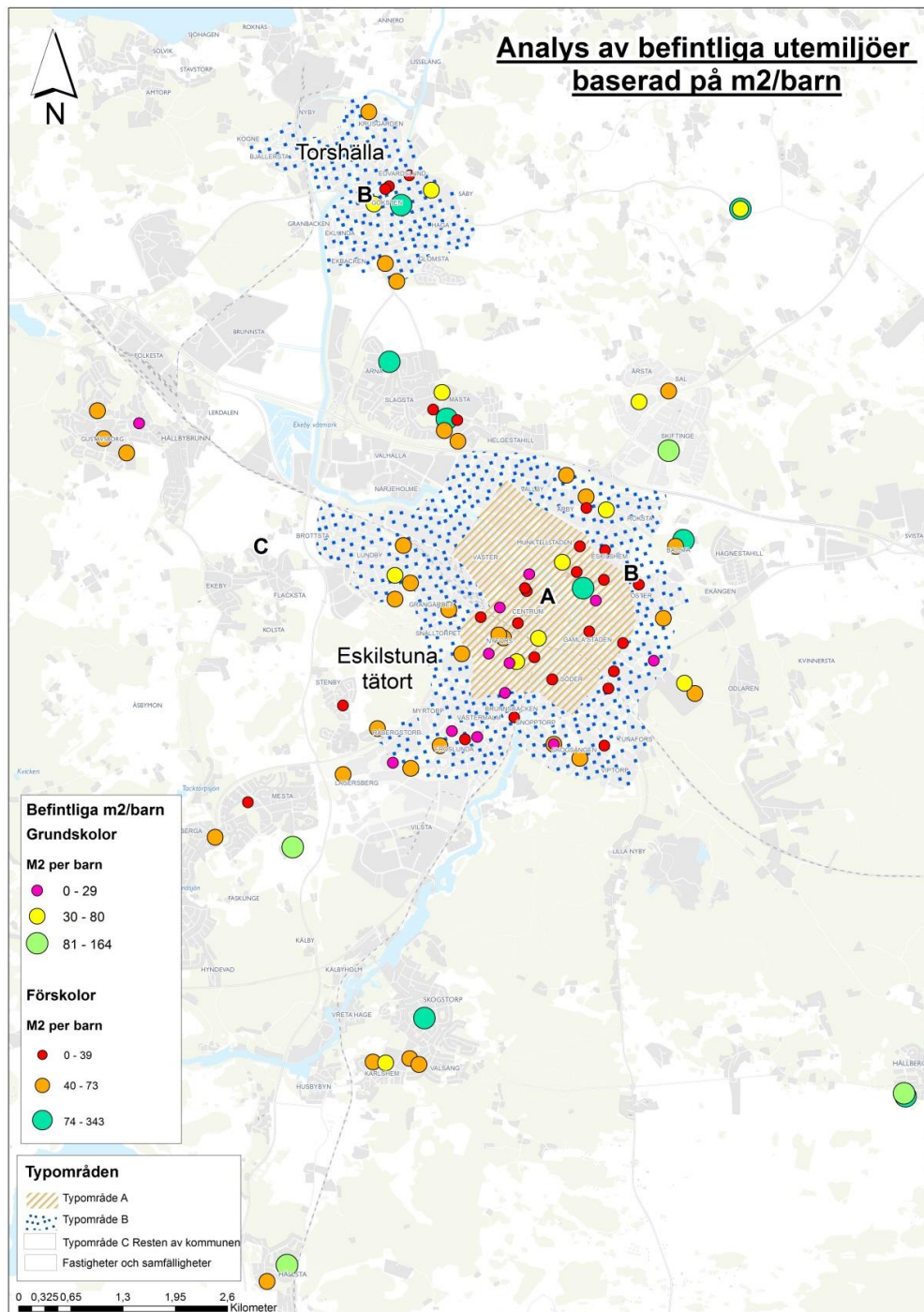
Exempel på tillämpning

1. Skola i typområde A, totalt 180 barn. Minst 20 m² per barn (20 * 180 = 3600 m²). Den planerade verksamheten utgår ifrån att hälften av barnen är ute samtidigt (3600 m²/2 = 1800 m²). Tillgång till grönområde inom 300 utan barriär finns. 60 % av friytan kan tillgodogöras av grönområdet. (1800 * 0.4 = 750 m²). Baserat på minsta yta per barn blir friytan 400 m². Men minsta sammanhängande friyta är 800 m² oavsett antal barn. Kravet på minsta sammanhängande friyta om 800 m² anger friytans minsta storlek.

2. *Skola i typområde A, totalt 500 barn. Minst 20 m² per barn (20 * 500 = 10 000 m²). Den planerade verksamheten utgår ifrån att hälften av barnen är ute samtidigt (10 000 m²/2 = 5 000 m²). Tillgång till grönområde inom 300 utan barriär finns. 60 % av friytan kan tillgodogöras av grönområdet. (5000 * 0.4 = 2 000 m²). Baserat på minsta yta per barn blir friytan 2 000 m². Kravet på friyta per barn är större än minimikravet på sammanhängande friyta om 800 m² oavsett antal barn. Kravet på minsta sammanhängande friyta blir 2000 m²*

Bilaga 2: Nulägesanalys

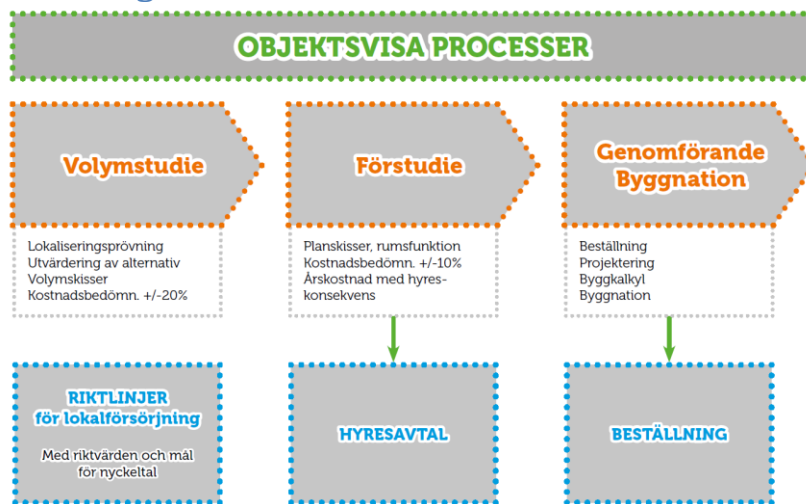
I Eskilstuna finns det förutsättningar för att nå och upprätthålla goda utomhusmiljöer intill förskola och skola. De senaste åren har trycket gällande bostadsförsörjning i innerstaden varit stort vilket bidragit till att de största utmaningarna gällande markreserv för skola och förskola finns centralt.



Karta ovan: För att hantera frågan kring utemiljöer har kommunen delats in i 3 kategorier; typområde A, B och C. Indelningen baseras på Eskilstunas fysiska förutsättningar. Som grund för indelningen ligger även en GIS-analys av befintlig friyta kring förskola och skola. Bristfälliga friytor återfinns i områden med hög täthet främst i typområde A.

Bilaga 3 Processkartläggning

Planering av förskola och skola



Se även *Riktlinjer lokalförskörning*

- Kommunledningskontoret Fastighetsenheten: Upprättar lokalförskörningsplan med årlig uppdatering.
- Stadsbyggnadsförvaltningen: Tidig utredning kring mark och dess lämplighet för samhällsservice.
- Barn- och utbildningsförvaltningen: Beskriver lokalbehov kort och lång sikt årligen.
- Kommunledningskontoret Fastighetsenheten: Lokalförskörningsplan leder till lokalprojekt. Detta kan vara omflyttning, ombyggnad, tillbyggnad, nybyggnad och avveckling eller tidsbegränsad uthyrning (framtida lokalresurs).
- Stadsbyggnadsförvaltningen: Vid nybyggnad görs en lokaliseringsprövning med val av plats för byggnation som baseras på översiktsplan mm.
- Stadsbyggnadsförvaltningen: Bereder förhandsbesked och bygglovsprovning
- Kommunledningskontoret Fastighetsenheten: Beställer volymstudie av Kommunfastighet på uppdrag av Barn- och utbildningsförvaltningen.
- Kommunledningskontoret Fastighetsenheten: Beställer förstudie av Kommunfastighet på uppdrag av Barn- och utbildningsförvaltningen.
- Kommunledningskontoret Fastighetsenheten: Efter godkänd preliminär hyreskonsekvens hos Barn- och utbildningsförvaltningen beställs upphandling av Kommunfastighet. Dialog med Kultur och Fritid kring samnyttjande. Ny hyreskonsekvens upprättas av Kommunfastighet för godkännande av Barn- och utbildningsförvaltningen. Fastighetsenheten beställer genomförande av Kommunfastighet.
- Eskilstuna Kommunfastigheter: Förvaltar verksamhetslokaler.

Fristående skolor

- Skolinspektionen beslutar om tillstånd och har tillsynsansvar för fristående skolor.
- Kommunen beslutar om godkännande och har tillsyn över fristående förskolor och fristående fritidshem, det vill säga sådana fritidshem som inte anordnas vid en fristående skola.
- I Skolinspektionens tillsynsansvar ingår även att ha tillsyn över hur kommunerna utövar sin tillsyn.

Planprocessen

Lämplighetsprövningen sker inom den fysiska planeringen i flera steg. Först görs en lokaliseringstudering utifrån behovet. Avvägningen mellan olika intressen beträffande markanvändningen är en viktig del av denna utredning. Då prövas vilken plats som är mest lämpad för en viss användning. Därefter prövas hur platsen bör utformas för den föreslagna markanvändningen. Denna prövning kan ske på olika planeringsnivåer: översiktsplan, fördjupad översiktsplan, planprogram, planbesked, detaljplan och bygglov. Barnkonsekvensanalys ska vara en del av beslutsprocessen.

Översiktsplan

Alla svenska kommuner ska enligt PBL ha en aktuell översiktsplan. Översiktsplanen omfattar hela kommunens yta och ska redogöra för hur man tänker tillgodose allmänna intressen enligt 2 kap. PBL, exempelvis tillgång till samhällsservice och tillgång till parker, grönområdet och lämpliga platser för lek, motion och annan utevistelse. I översiktsplanen kan kommunen redovisa för sina planer för bebyggelseutveckling och behov av skolor och förskolor.

Översiktsplanen ska även ta hänsyn till och samordna de nationella och regionala mål som är relevanta för en hållbar utveckling i kommunen. Det finns många nationella mål som har koppling till skol- och förskolegårdar. Exempelvis folkhälsomål, miljökvalitetsmål och FN's barnkonvention.

Detaljplan

Planläggning med detaljplan reglerar hur mark- och vattenområden används till de ändamål som området är lämpat för. I detaljplaneprocessen görs en lämplighetsprövning enligt PBL med hänsyn till bl.a. markens beskaffenhet, läge och behov. Detaljplanerna är juridiskt bindande efter att de antagits av stadsbyggnadsnämnden eller kommunfullmäktige och vunnit laga kraft. Detaljplanen ligger senare som grund för bygglovsprövningen.

I en detaljplan kan kommunen reglera var skolverksamhet får bedrivas. Detaljplanen kan precisera olika typer av skolverksamhet så som grundskola, förskola, vuxenutbildning eller gymnasieskola. Detaljplanen kan reglera storlek på skolbyggnad och skolgård, dock ej hur många barn som får vistas i lokalerna. I detaljplanen kan kommunen också reglera utformning av skolgård med olika bestämmelser.

Bygglovsprövning

Vid bygglovsprövning ska ansökningshandlingarna redovisa att kraven i PBL och BBR uppfylls.

Om en skola ska etableras i en befintlig byggnad och byggnaden behöver byggas om för att passa verksamheten så kan ändringen vara bygglovspliktig. Bestämmelserna om friyta i PBL gäller även när en ny skola eller förskola ska etableras i en byggnad utan att den behöver byggas om.

Stadsbyggnadsnämnden får besluta om tidsbegränsade bygglov om åtgärden ska pågå under en begränsad tid. Vid tidsbegränsat lov behöver inte åtgärden uppfylla alla förutsättningar som annars krävs för bygglov. Tidsbegränsade lov kan ges för sammanlagt högst 15 år, vilket motsvarar ett barns hela skolgång och år i förskola. Tidsbegränsade lov för skol- och förskoleverksamhet bör därför vara en tillfällig lösning.

Roller

Kommunstyrelsen

Kommunstyrelsen (KS) utses av kommunfullmäktige och har det övergripande ansvaret för ledning och styrning av den kommunala verksamheten. KS är kommunens ledande politiska förvaltningsorgan. Styrelsen leder och samordnar planeringen och uppföljningen av kommunens ekonomi, finanser och verksamheter. Styrelsen ansvarar också för att följa upp att målen för verksamheten och att ekonomin efterlevs.

Kommunledningskontoret

Fastighetsenheten, ansvarar för kommunens lokalförsörjning och samordnar lokaler inom kommunens olika förvaltningar. Årligen upprättas lokalförsörjningsplaner som sträcker sig 10 år framåt i tiden. Här anges förvaltningarnas kommande behov av lokaler. Vid kända lokaliseringar är dessa namngivna, övriga anges som behov. I det fall lämplig lokalisering saknas, eller att detaljplan saknas, beställs utredning som genomförs av stadsbyggnadsförvaltningen i samarbete med kommunledningskontoret och barn- och utbildningsförvaltningen.

Fastighetsenheten beställer volym- och förstudier från Eskilstuna Kommunfastigheter som blir projektledare. Hyreskonsekvenser ska upprättas av Eskilstuna Kommunfastigheter och godkännas av förvaltningen innan projekt tas vidare till projektering, upphandling och byggande. Fastighetsenheten upprättar beställningar till Eskilstuna Kommunfastigheter.

Stadsbyggnadsnämnden

- Stadsbyggnadsnämnden är enligt plan- och bygglagen den nämnd som enligt reglemente har till uppgift att bereda, besluta och utöva tillsyn i ärenden enligt plan- och bygglagen. Plan och bygglagen syftar till att, med hänsyn till den enskilda människans frihet, främja en samhällsutveckling med jämlika och goda sociala levnadsförhållanden.
- Stadsbyggnadsnämnden ansvarar för de frågor som rör den fysiska planeringen enligt plan- och bygglagen avseende detaljplan, bygglov, rivningslov, marklov m m samt utövar tillsyn och övervakar efterlevnaden av annan lagstiftning som rör plan- och byggnadsväsendet, i den mån dessa uppgifter inte ankommer på annan.
- Före detaljplaneläggning sker alltid en lokaliseringsprövning, utifrån översiktsplanen och gällande detaljplan. Denna lokaliseringsprövning kan, när så begärs, prövas i så kallat planbesked i stadsbyggnadsnämnden. Ett positivt planbesked innebär att stadsbyggnadsnämnden är beredd att pröva lokaliseringens lämplighet för ett visst ändamål i en detaljplaneprocess.
- Planläggning med detaljplan syftar till att mark och vattenområden används till de ändamål området är mest lämpat för. Lämpligheten bedöms enligt PBL med hänsyn till beskaffenhet, läge och behov. Den bedömning som görs i en detaljplan ger ramarna för prövningen av framtida bygglovsärenden.
- Innan bygglov beviljas prövas att projektet följer detaljplanen, har goda stadsbyggnadskvaliteter och uppfyller andra krav som ställs i PBL, BBR, arbetsmiljölagen m fl.
- Stadsbyggnadsnämnden ska bedöma vad som ska anses som tillräckligt stor och lämplig friyta för lek och utevistelse. Detta ska alltid göras i samband med prövning av bygglov.
- Stadsbyggnadsförvaltningen genomför tillsyn och kan utdöma vite om anläggningen inte används till rätt ändamål och om de krav som ställdes i bygglov inte efterlevs.

Miljö och räddningstjänstnämnden

Miljökontoret har tillsyn enligt miljöbalken med fokus på de miljö- och hälsomässiga effekterna. För att bedöma om olägenheter för hälsa eller miljön föreligger utgår miljökontoret från rättspraxis, vägledning, allmänna råd och andra relevanta riktlinjer. Folkhälsomyndigheten som har tagit fram allmänna råd för inomhusmiljön i bl.a. förskolor och skolor är miljökontorets tillsynsvägledande myndighet. Den som startar en förskola eller skola måste enligt miljöbalken skaffa sig den kunskap som är nödvändig samt välja en plats som är lämplig för att skydda miljön och människors hälsa från olägenhet.

Miljökontoret yttrar sig i detaljplaneprocessen över verksamhetens lokalisering utifrån följande miljöaspekter: luftkvalitet, buller, markföroreningar och friyta. Vid behov av marksanering ska denna ske enligt den åtgärdsplan som är godkänd av tillsynsmyndigheten, innan bygglovets startbesked beviljas av stadsbyggnadsnämnden/stadsbyggnadskontoret.

Förskolor, grundskolor och gymnasier är anmälningspliktiga enligt miljöbalken. Anmälan ska skickas till miljökontoret och granskningen omfattar barnens vistelsemiljöer inne och ute samt hur verksamheten bedrivs (avser rutiner, utevistelse, städning, hygien, ventilation, drift och underhåll m.m.).

Anmälningsplikt gäller även verksamheter som redan är igång men där större förändringar i byggnader, barnantal eller lokalbyten har skett.

